



Versnelling brede welvaart in beleid

Startnotitie voor provincie Drenthe

Inhoudsopgave

1. Introductie startnotitie
2. Introductie in brede welvaart
3. Monitoren van brede welvaart
4. Handvatten voor brede welvaart in beleid
 1. Uitgangspunten
 2. Vertaling van het VNG stappenplan
 3. Basiselementen werken aan brede welvaart
5. Gluren bij de burens
6. Aan de slag met brede welvaart bij de provincie Drenthe
7. Conclusies
8. Bronnen
9. Bijlage





Brede welvaart

Hoe een samenleving zich ontwikkelt is niet alleen uit te drukken in geld en economische groei. Naast die materiele welvaart is ook welzijn van belang. Dat is het uitgangspunt achter het concept ‘brede welvaart’; het is bedoeld om met een brede blik naar ontwikkeling en groei te kijken. Bij brede welvaart kijken we naar de kwaliteit van leven en hoe dat samenhangt met vele andere factoren, die per gebied en doelgroep kunnen verschillen. Hoe zorg je voor een gebied met een gezonde economische, sociale en ecologische basis? Brede welvaart omvat alles wat mensen van waarde vinden en de mate waarin brede welvaart duurzaam wordt voortgebracht (PBL, 2020).

“Brede welvaart betreft de kwaliteit van leven in het hier en nu en de mate waarin deze ten koste gaat van die van latere generaties of van die van mensen elders in de wereld.” (CBS)

Hier en nu. Brede welvaart gaat om de integraliteit van alles wat ‘het leven de moeite waard maakt’. We kijken naar de interactie, balans, de afruil en synergie tussen welzijn, materiële welvaart, gezondheid, arbeid en vrije tijd, wonen, samenleving, veiligheid en milieu.

Later. Brede welvaart gaat echter niet alleen om hoe het er nu voor staat. Maar ook om de vraag wat toekomstige generaties nodig hebben om een zelfde niveau van welvaart te kunnen bereiken.

Elders. Keuzes en ontwikkelingen hier kunnen gevolgen hebben voor andere plekken in de wereld. Dat hoeft niet altijd om ver weg te gaan. Ook de impact op een aangrenzende provincie of land kan heel betekenisvol zijn.



Brede welvaart

Waarom hebben we het over brede welvaart?

De afgelopen jaren is er meer aandacht voor het idee dat macro-economische indicatoren niet voldoende zijn om te kunnen meten hoe goed gaat met een regio (Hoekstra, 2019). Er ontstond behoefte aan een breder beeld van hoe het gaat met de mensen en de samenleving in een regio. Economische belangen spelen daar een rol in, maar er zijn nog veel meer zaken die bepalen hoe goed het gaat met een regio, zoals bijvoorbeeld gezondheid, veiligheid en milieu.

Binnen het concept brede welvaart wordt materiele welvaart op gelijke voet geplaatst met deze andere belangen. Zo kan worden voorkomen dat economische belangen een onevenredig grote rol krijgen in beleidskeuzes en kan beter worden beoordeeld hoe het gaat met de maatschappij als geheel en welke verbeteringen nodig zijn om de kwaliteit van leven van burgers te verbeteren.

Daarnaast is brede welvaart belangrijk omdat het bijdraagt aan duurzame ontwikkeling en eerlijke verdeling. Bij brede welvaart wordt niet alleen rekening gehouden met hoe goed gaat met mensen in het hier en nu maar ook later en elders op de wereld. Zo wordt er gekeken naar hoe het gaat met factoren die nodig zijn om in de toekomst hetzelfde niveau van brede welvaart te kunnen waarborgen. Daarbij gaat het om het behoud van natuurlijke hulpbronnen maar bijvoorbeeld ook sociaal-maatschappelijke en economische factoren zoals sociale cohesie, gezondheid, onderwijs en vermogen. Door met deze factoren rekening te houden kan brede welvaart op een duurzame (in de breedste zin) manier wordt gerealiseerd. Daarnaast wordt ook rekening gehouden met onze keuzes impact hebben op de brede welvaart van mensen in andere regio's en landen. Zo kan voorkomen worden dat de negatieve effecten van keuzes op mensen ergens anders op de wereld afgewenteld worden.



Brede welvaart

Het belang van de regio

In de regio komen alle thema's van brede welvaart samen en beïnvloeden ze elkaar: het is de omgeving waarin mensen wonen, werken en leven. Het is de fysieke plek waar sociale en culturele voorzieningen te vinden zijn en waar burgers veilig, gezond en gelukkig willen zijn. Het leven vindt grotendeels plaats in de regio, dat maakt de regio een zeer geschikt niveau om brede welvaart te meten en hierop te sturen.

Bij brede welvaart gaat het ook vooral om de mensen die in de regio wonen. Dat inwonersperspectief is een belangrijke meerwaarde in het bepalen van wat er van waarde is en waar de regionale bestuurders in willen investeren.

De stap naar beleid

De toepassing van brede welvaart in beleid is nog nieuw en in ontwikkeling. Het start met meten. Om de brede welvaart in provincies en regio's in kaart te brengen heeft CBS eind 2020 de Regionale Monitor Brede Welvaart (RMBW) ontwikkeld. De monitor van CBS is beleidsarm, Trendbureau Drenthe verrijkt deze monitor voor onze provincie om zicht te krijgen op de regionale opgaven.

De lens van brede welvaart biedt een scherper beeld van wat er speelt bij beleidskeuzes. Bij brede welvaart gaat het om het maken van integrale keuzes. Naast de bedoelde positieve gevolgen van beleid wordt er ook gekeken naar welke onbedoelde effecten er op andere aspecten van brede welvaart optreden. Bovendien nodigt een breed beeld van hoe de regio ervoor staat uit tot het creëren van een streefbeeld. Nadenken over een gezamenlijk streefbeeld (waar willen we naar toe als regio?) helpt om de opgaven in beeld te krijgen. Met de opgaven in beeld kan de bril van brede welvaart vervolgens helpen om keuzes te maken. Daarmee kan brede welvaart een afwegingskader bieden voor overheden, bedrijven en inwoners.



Monitoren van brede welvaart

Sinds 2018 brengt het Centraal Bureau voor de Statistiek (CBS) brede welvaart in Nederland in kaart in een jaarlijkse monitor en sinds 2020 ook op regionaal niveau. Het definieert brede welvaart daarin als volgt: 'Brede welvaart betreft de kwaliteit van leven hier en nu en de mate waarin deze al dan niet ten koste gaat van die van latere generaties en/of van mensen elders in de wereld' (CBS, 2022). Brede welvaart 'hier en nu' betreft de persoonlijke kenmerken van mensen, de kwaliteit van de omgeving waarin zij leven en meer in het algemeen hun materiële welvaart en welzijn. Brede welvaart 'later' gaat over de hulpbronnen die toekomstige generaties nodig hebben om hetzelfde niveau van welvaart te kunnen bereiken als huidige generaties. Brede welvaart 'elders' gaat over gevolgen van keuzes voor mensen in andere regio's of elders op de wereld, over hun banen, inkomens, hulpbronnen en milieu.

In de Monitor Brede Welvaart van het CBS worden voor het monitoren van brede welvaart 'hier en nu' 42 indicatoren gebruikt, verdeeld in acht thema's. Tezamen geven deze indicatoren een breed beeld van de staat en ontwikkeling van de regionale kwaliteit van leven.



Monitoren van brede welvaart

De monitor van CBS is een mooi instrument om te monitoren hoe het gaat met een regio, maar het heeft ook enkele beperkingen:

1. Ten eerste is niet alles meetbaar. Een belangrijke beperking is dat er niet voor alle aspecten van brede welvaart evenveel informatie beschikbaar is. Bepaalde thema's zijn moeilijker meetbaar dan anderen en men is grotendeels afhankelijk van reeds verzamelde data. Dit betekent dat er altijd relevante aspecten van brede welvaart zullen zijn die niet gemeten kunnen worden in de monitor.
2. Ten tweede is de interpretatie van uitkomsten niet altijd vanzelfsprekend. Er zijn veel verschillende manieren om de betekenis van de uitkomst op een bepaalde indicator te interpreteren. Vaak wordt er gekozen voor het meten van de trend of een vorm van benchmarking, waarbij de score op een indicator wordt vergeleken met scores in andere regio's. Zo betekent een neerwaartse trend of lage benchmarkscore niet automatisch dat het 'slecht' gaat in de regio – en omgekeerd betekent een opwaartse trend of hoge benchmarkscore niet per se dat het 'goed' gaat. Bovendien kan de betekenis van bepaalde indicatoren afhankelijk zijn van de context. Zo wordt een hoge vacaturegraad in de Regionale Monitor Brede Welvaart van het CBS in verband gebracht met een hogere mate van brede welvaart. In de huidige krappe arbeidsmarkt kan een hogere vacaturegraad echter juist voor problemen zorgen.
3. Ten derde zeggen de uitkomsten van de Regionale Monitor Brede Welvaart weinig over de ongelijkheid op een bepaald thema. Er kunnen grote verschillen bestaan tussen groepen inwoners, plaatsen of regio's.
4. Een vierde beperking is dat de monitor geen inzicht geeft in de onderlinge verhoudingen tussen de onderdelen van brede welvaart. Er wordt geen onderscheid gemaakt in hoe zwaar de verschillende thema's meewegen en we kunnen niet meten in hoeverre indicatoren onderling effect op elkaar hebben.



Handvatten voor brede welvaart in beleid

Hoe gebruik je brede welvaart als beleidskader? De toepassing van brede welvaart in beleid is nog sterk in ontwikkeling. De monitor van het CBS is beleidsarm, en kennisinstellingen en overheidsinstanties zijn nog aan het pionieren wat betreft de toepassing in de beleidspraktijk.

Alhoewel brede welvaart in beleid een thema in ontwikkeling is, wordt er wel steeds meer kennis en ervaring over opgedaan. Landelijk zien we bijvoorbeeld dat het PBL (Planbureau voor de Leefomgeving) het thema inhoudelijk uitdiept. CBS ontwikkelt de monitor steeds verder. Vanuit het Rijk worden er (steeds meer) Regiodeals opgezet, waar brede welvaart onderdeel is van de overkoepelende doelstelling. Daarbij is meer en meer aandacht voor brede welvaart in de regio.

In dit onderdeel lichten we drie aspecten uit welke houvast bieden om aan de slag te gaan met brede welvaart in de beleidspraktijk.

- 1. Uitgangspunten brede welvaart.** We zien een vijftal uitgangspunten binnen de toepassing van brede welvaart in de beleidspraktijk waar overeenkomst over lijkt te bestaan.
- 2. Vertaling van het VNG stappenplan.** De Vereniging Nederlandse Gemeenten heeft een stappenplan samengesteld voor gemeenten die brede welvaart beter of meer willen verankeren in hun beleid. Er zijn veel overeenkomsten in de toepassing door provincies.
- 3. Basiselementen werken aan brede welvaart.** We zien vier basiselementen die van belang zijn voor het werken aan brede welvaart binnen de provincie (zie 'Gluren bij de burens')



Vijf uitgangspunten voor brede welvaart in beleid

- 1. Integrale blik** – Het is binnen het concept brede welvaart van belang dat opgaves integraal worden benaderd. Keuzes ter bevordering van een bepaald thema kunnen (onbedoelde) gevolgen hebben op andere thema's en dimensies van brede welvaart. Deze benadering vraagt daarom om goede samenwerking en waar mogelijk een domeinoverstijgende of zelfs integrale aanpak.
- 2. Maken van keuzes** – Brede welvaart is geen eendimensionale maatstaf. 'De' brede welvaart bestaat niet. Het gaat bij brede welvaart dan ook vaak om het maken van keuzes. Het is namelijk niet mogelijk om verbetering op alle vlakken van brede welvaart te realiseren.
- 3. Streefbeeld** – Vaak bestaat er een kloof tussen de huidige bredewelvaartssituatie en het 'streefbeeld' van een regio. Het streefbeeld is een politiek-bestuurlijke keuze. Zo kan in een streefbeeld een bepaald thema meer voorrang hebben dan een ander thema. Ook kan er gekozen worden tussen verschillende toekomstperspectieven, zoals maximaliseren, gelijkheid, vrijheid of een minimum voor alle inwoners.
- 4. Inwonersperspectief** – Bestuurders en beleidsmakers hebben inwoners nodig om opgaven, ambities, en passend beleid te kunnen bepalen. Daarnaast vertelt de cijfers over brede welvaart niet het hele verhaal: ze zeggen niet wat inwoners belangrijk vinden, of wat hun beleving is. In het gedachtegoed van brede welvaart is inwonersparticipatie daarom onmisbaar.
- 5. Belang van de regio** – Voor de brede welvaart van inwoners is de regio vrij bepalend. De regio is de omgeving waarin mensen wonen, werken en leven. Dat maakt de regio een geschikt niveau om brede welvaart te meten en erop te sturen. Daarnaast vragen lokale opgaves om regio-specifiek beleid.



Stappenplan VNG vertaald

VNG heeft in samenwerking met platform 31, het PON & Telos en Tilburg Universiteit een stappenplan ontwikkeld voor gemeenten om lokaal aan de slag te gaan met brede welvaart (VNG, Platform31, Het PON & Telos, Tilburg Universiteit, 2022). Een dergelijk stappenplan bestaat nog niet voor provincies, maar zou nuttig zijn gezien het belang van de regio voor brede welvaart. Wel kan het stappenplan voor gemeentes grotendeels ook toegepast worden op provinciaal niveau. Hieronder beschrijven we kort de stappen en hoe deze toepasbaar zijn op de provincie.

Breng de brede welvaart in beeld

1. Maak een foto van je provincie. De eerste stap beschrijft het monitoren van brede welvaart in de regio om als het ware een startfoto te maken. Zo wordt er duidelijk op welke aspecten van brede welvaart de regio goed scoort en waar het beter kan. Hierbij kan gebruik gemaakt worden van bestaande databronnen om te benchmarken en trends te meten. Deze stap is voor de provincie net zo belangrijk als voor gemeenten. Om aan de slag te kunnen met brede welvaart moet er eerst een goed beeld zijn van waar de regio nu staat.

Zoek de dialoog

2. Bepaal gezamenlijk de doelen en maak keuzes. Het is belangrijk om op basis van het eerste beeld van brede welvaart een gesprek te voeren over de ambities, doelen en prioriteiten. Heb hierbij ook oog voor de vertaling van de Sustainable Development Goals (SDG). Identificeer samen waar de grootste risico's liggen en waar de grootste kansen liggen om brede welvaart te bevorderen. Ook deze stap is voor de provincie van toepassing. Het gaat over het streefbeeld van de regio. Door het streefbeeld naast de startfoto te leggen is het mogelijk om opgaven voor de regio te identificeren.
3. Voer het gesprek op laagdrempelige plekken. Brede welvaart gaat over wat mensen van waarde vinden. Betrek daarom zoveel mogelijk bewoners, bedrijven, maatschappelijke organisaties en jongeren bij de dialoog. Organiseer daarvoor gesprekken op laagdrempelige plaatsen. Denk aan bibliotheken, jongerencentra en wijkcentra. Zo krijgt iedereen de kans om mee te denken en te doen. Het betrekken van inwoners en relevante organisaties is ook voor de provincie van belang. Wel kan er op provinciaal niveau worden gedacht aan andere organisaties die vaker over gemeentegrenzen heen werken, zoals woningcorporaties of zorginstellingen.



Stappenplan VNG vertaald

Ontwikkel een gezamenlijke agenda

4. Kom tot een lokale agenda . Voor de provincie kan dit betekenen dat brede welvaart als leidend wordt opgenomen wordt in een sociale agenda. Het is daarbij belangrijk om concrete doelen te stellen en heldere tijdslijnen te hanteren voor realisatie. Kijk daarbij naar de korte, maar ook naar de lange termijn. Een handreiking die hierbij kan helpen is het 'Welvaart-model-canvas'.
5. Benut de kracht van de regio. Verschillende brede-welvaart-thema's, zoals onderwijs en bereikbaarheid, overstijgen de gemeente- en provinciegrenzen en verdienen een bredere blik. Ook ondernemers zijn niet gebonden aan administratieve grenzen. Zorg in de agenda voor een goede balans tussen wat lokaal kan en wat regionaal moet. Benut faciliteiten van 'buren' die bijdragen aan de brede welvaart voor jouw inwoners en ondernemers. Voor provincies geldt dit ook: op sommige thema's kan het waardevol zijn om op grote schaalniveau samen te werken, bijvoorbeeld met andere provincies. Voor provincies is het juist ook belangrijk om rekening te houden met wat er zich in de gemeenten afspeelt, binnen een provincie kunnen gemeenten uiteenlopende opgaves en streefbeelden hebben.



Stappenplan VNG vertaald

Veranker brede welvaart binnen en buiten de organisatie

6. Beleg brede welvaart binnen het college van B&W. De provincie kan brede welvaart beleggen bij gedeputeerden. Brede welvaart verdient een centrale plek. Brede welvaart omvat verschillende aspecten en gaat dus dwars door sectorale portefeuilles heen. Het is daarom belangrijk dat er sprake is van overkoepelde coördinatie.
7. Organiseer brede welvaart binnen de interne organisatie. Brede welvaart vergt een multisectorale aanpak en dient ook ambtelijk belegd te worden. Benoem een ambtelijk coördinator brede welvaart binnen de gemeente en stel een gerichte projectopdracht vast. Train ambtenaren en help ze met concrete handvatten en instrumenten om brede welvaart in lokaal beleid, sturing en monitoring te verankeren. Denk ook na over een integrale begroting op het gebied van brede welvaart. Het integreren van een op brede welvaart gebaseerde aanpak is ook voor de provincie van belang. In het volgende hoofdstuk wordt dieper in gegaan op wat daar voor nodig is en welke obstakels er zijn.
8. Zorg voor een gezaghebbende ambassadeur. Zorg dat de brede welvaartsagenda niet alleen politiek-bestuurlijk maar ook maatschappelijk een gezicht heeft. Stel daarom een gezaghebbende begeleider en/of ambassadeur aan voor de uitvoering van de agenda. Iemand die voldoende trekkracht en bindend vermogen heeft en de wegen kent binnen de lokale overheid, het bedrijfsleven en de samenleving. Dit geldt voor een provincie net zo als voor een gemeente. Bovendien kan deze ambassadeur ook als aanspreekpunt naar buiten functioneren en regionale samenwerking stimuleren.

A woman with her hair in a bun, wearing a plaid shirt and denim shorts, is looking through binoculars. She has a backpack on. The image is overlaid with a blue tint.

Stappenplan VNG vertaald

Houd de agenda en aanpak dynamisch

9. Monitor de effecten. Maak de brede welvaartsagenda onderdeel van de reguliere beleids- en begrotingscyclus. Breng de brede welvaartseffecten van beleid in beeld en duidt de impact op het gebied van brede welvaart. Verrijk voor de impact monitoring de beschikbare gegevens (Bijvoorbeeld de regionale monitor brede welvaart) met subjectieve data en citizen science voor jouw provincie. Besteed daarbij ook aandacht aan de verschillen binnen de provincie
10. Leer en experimenteer. Een nieuwe aanpak betekent ook dat er ruimte moet zijn om te experimenteren en te leren en waar nodig aanpassingen in de brede welvaartsagenda te doen in het licht van voortschrijdend inzicht en nieuwe kennis. Verschillende gemeenten en provincies zijn al aan de slag met beleid en monitoring; wissel dan ook ervaringen uit. Maak gebruik van de resultaten van lopende experimenten. Wees eerlijk over resultaten, zorg dat je successen viert en houd de agenda voldoende open voor nieuwe partijen die willen toetreden en bijdragen.



Gluren bij de burens

In 2022 heeft Sociaal Planbureau Groningen in opdracht van de Provincie Groningen geanalyseerd hoe de provincie brede welvaart kan toepassen in regionaal beleid en hoe het concept goed verankerd kan worden. In dit onderdeel bespreken we de aanpak en de belangrijkste uitkomsten van deze analyse.

Doel en aanpak

Brede welvaart wordt (nog) niet expliciet omarmd als koers binnen de provincie Groningen, als richtinggevend voor beleid. Wel stelt de provincie Groningen stelt in diverse beleidsprogramma's als doel om de brede welvaart in de provincie te verbeteren. Naar aanleiding daarvan speelde bij de provincie de volgende centrale vraag: 'Hoe kan de provincie Groningen komen tot een geïntegreerd en toekomstbestendig beleid dat is gestoeld op brede welvaart?'

Om deze vraag te beantwoorden hebben we ons eerst gefocust op de vraag in hoeverre het concept van brede welvaart als is ingebed in de beleidsprogramma's (en het coalitieakkoord 2019-2023). Vanuit daar kon de vraag beantwoord worden welke stappen de provincie kan zetten om brede welvaart (meer volledig) te implementeren in beleid.



Gluren bij de burens

Er zijn drie onderzoeksvormen toegepast, die hier worden beschreven in de volgorde waarin ze zijn uitgevoerd.

- **Deskresearch:** een analyse van alle relevante beleidsdocumenten van de provincie Groningen (vanaf 2019). Er is gekeken of brede welvaart wordt genoemd, maar vooral in hoeverre de verschillende uitgangspunten en beginselen van brede welvaart worden toegepast.
- **Interviews:** Er zijn semigestructureerde interviews afgenomen met directieleden en teamleiders binnen de provincie. Deze interviews werden waren individueel of in tweetallen of groepjes.
- **Werksessies:** Er zijn twee interactieve werksessies met beleidsmedewerkers georganiseerd. Hierin is verkend in hoeverre deelnemers bekend en vertrouwd zijn met het concept en de situatie in hun regio. Wij hebben een toelichting gegeven op brede welvaart, waarna gedachtes zijn uitgewisseld over de toepassing van brede welvaart in provinciale beleidsprogramma's. Beleidsmedewerkers zijn ook gevraagd naar hun gedachtes over de toepassing van brede welvaart in beleid, hoe de vertaalslag van onderzoek naar beleid is te maken.



Gluren bij de burens: resultaten

Het onderzoek heeft geleid tot resultaten en aanbevelingen die specifiek van toepassing zijn voor de provincie Groningen maar ook tot onderzoeksresultaten die breder te trekken zijn. Een van de breder toepasbare uitkomsten is de formulering van vier elementen die van belang zijn voor een organisatie die brede welvaart wil toepassen in beleid.

Kennisfundament – Voor een goede toepassing van brede welvaart in beleid is het van belang dat er binnen de organisatie voldoende kennis over brede welvaart aanwezig is, specifiek over de theoretische achtergrond, praktische en beleidsmatige implicaties en de bredewelvaartssituatie in de regio.

Interne verhoudingen – Het integreren van brede welvaart in beleid vraagt ook om een passende houding en voldoende draagvlak: zien mensen de meerwaarde van het gebruik en zijn ze geneigd of gedreven om het concept proactief te gebruiken en onderling de samenwerking te zoeken?

Organisatiestructuur – Binnen de organisatie moet de formele structuur een faciliterende, stimulerende en regulerende werking hebben m.b.t. de toepassing van brede welvaart in beleid. Daarbij gaat het o.a. om een geschikte verdeling van verantwoordelijkheden en sturing op resultaten.

Externe verhoudingen – Door het belang van een brede blik en domeinoverstijgende samenwerking moeten beleidsmakers het krachtenveld kennen en benutten: wat zijn de perspectieven en belangen van relevante partijen, en hoe borgen we een constructieve samenwerking met hen?



Gluren bij de burens: lessons learned

Naast inhoudelijke resultaten heeft het onderzoek ook geleid tot een aantal procesmatige bevindingen.

Deskresearch. Een deskresearch kan worden uitgevoerd als de provincie wil weten in hoeverre brede welvaart al onderdeel uitmaakt van het huidige beleid. Het bleek vooral van belang te zijn om vooraf een lijst met vragen op te stellen om naast elk beleidsdocument te leggen.

Voor Groningen stonden in essentie 2 vragen centraal: (1) wordt de term brede welvaart genoemd en eventueel toegelicht in het beleidsdocument en (2) in hoeverre wordt het concept en de uitgangspunten van brede welvaart toegepast? Daarbij is het overigens mogelijk is dat de uitgangspunten van brede welvaart in een beleid wordt gebruikt zonder dat de term wordt gebruikt. In toekomstige deskresearch kan de tweede nog worden uitgesplitst. Bijvoorbeeld door meer concrete vragen te stellen als: in hoeverre is er sprake van een integrale blik (c.q. in hoeverre wordt een relatie gelegd met de diverse brede welvaartthema's?). Of in hoeverre zijn inwoners betrokken bij het duiden van de probleemstelling en het verkennen van beleidsopties?

Interviews. Interviews zijn belangrijk in het kader van intern onderzoek naar brede welvaart in beleid. Interviews geven namelijk een goed beeld van de huidige status van brede welvaart in de organisatie, het draagvlak, de potentie voor ontwikkeling en de organisatiestructuur en cultuur. Bij interviews kunnen een groot aantal onderwerpen/invalhoeken rondom brede welvaart worden aangestipt. Werken met semigestructureerd interviews is beste keuze aangezien BW in beleid nog in de kinderschoenen staat, oftewel: de mate waarin men bekend is met het concept/ gedachtegoed varieert enorm en er moet bewegingsruimte zijn om daarop in te spelen en er is kans dat er dingen worden aangestipt die vooraf niet zijn opgenomen in de interviewopzet maar wel van belang zijn. Voor vruchtbare en representatieve onderzoeksresultaten is het belangrijk om met mensen uit alle gelederen van de provincie te spreken, waaronder beleidsmakers, teamleiders, directieleden én Statenleden/ge-deputeerden.



Gluren bij de buren: lessons learned

Naast inhoudelijke resultaten heeft het onderzoek ook geleid tot een aantal procesmatige bevindingen.

Werksessies. De meerwaarde van werksessies is deels gelijk aan de meerwaarde van interviews (zie pagina 18), maar daarnaast leveren werksessies nog op andere manieren meerwaarde. Ten eerste bieden werksessies een kans om medewerkers bekend(er) te maken met brede welvaart en te oefenen met de toepassing van brede welvaart in hun dagelijkse praktijk. Zo kunnen werksessies ingezet worden om te enthousiasmeren en draagvlak te creëren. Daarnaast zorgt de praktische insteek van werksessies ervoor dat obstakels en kansen rondom de implementatie van brede welvaart in de organisatie makkelijker boven tafel komen. Ook helpt het overeenkomsten te vinden met wat er al binnen de provincie gebeurt.

Overige lessen. Onderzoek brengt dus niet alleen resultaten en aanbevelingen met zich mee, maar kan het gebruik van brede welvaart meer onder de aandacht brengen en stimuleren. Daarbij is het wel van groot belang om te waken voor een goede communicatie met medewerkers. Als zij voelen dat er niks met hun inbreng wordt gedaan, twijfelen aan de neutraliteit van de onderzoekers, of niks meer horen over het verdere proces en het eindproduct (terwijl ze er wel energie in hebben gestoken) ligt op de loer dat het draagvlak juist afneemt. Ook kan het nuttig zijn om een conceptrapport te verspreiden onder enkele sleutelfiguren in de organisatie. Op deze manier kan een inschatting worden gemaakt over hoe het rapport in die gedaante zal worden ontvangen.

Gluren bij de burens: Brede welvaart onder de aandacht

De provincie Groningen organiseerde een week van leefbaarheid en brede welvaart. Dit om meer kennis over en draagvlak voor het implementeren van brede welvaart bij beleidsmakers en bestuurders te krijgen. Er zijn diverse activiteiten georganiseerd.

De week van de leefbaarheid en brede welvaart


De week van 14-18 maart 2022 was gedoopt tot de 'Week van de Leefbaarheid en Brede Welvaart' in het provinciehuis Groningen. De hele week waren er activiteiten rondom het thema, georganiseerd door het uitvoeringsprogramma Leefbaarheid in samenwerking met Sociaal Planbureau Groningen.

- Drie podcasts opgenomen ([wonen](#), [generatiearmoede](#), [brede welvaart](#))
- Twee workshops georganiseerd (Sociaal Planbureau Groningen nam (beleids)medewerkers van de provincie mee in het concept van brede welvaart en in het bijzonder, hoe te werken met monitoren)
- Een toegewijde stateninformatiedag met een keynote en lezing van Joks Janssen ([hier in het geheel terug te kijken](#))
- Een gedicht van stadsdichter Myron Hamming (zie volgende pagina).



PROGRAMMA WEEK VAN LEEFBAARHEID EN BREDE WELVAART

MAANDAG 14 MAART	DINSDAG 15 MAART	WOENSDAG 16 MAART	DONDERDAG 17 MAART	VRIJDAG 18 MAART
12.00	12.00 - 13.00	12.00	12.00 - 13.00	12.00
<p>THEMA: WONEN Met: Laura Broekhuizen (Gronger Huis) Daniel Deppenbroek (KAW) Door: Tjeerd van Dekken</p>	<p>THEMA: WERKEN MET DE MONITOR BREDE WELVAART Door: Sociaal Planbureau Groningen</p>	<p>THEMA: GENERATIEARMOEDE Met: Erik Meij (onderzoeker) Johan Broegers (Tuitengroep) Door: Tjeerd van Dekken</p>	<p>THEMA: WERKEN MET DE MONITOR BREDE WELVAART Door: Sociaal Planbureau Groningen</p>	<p>THEMA: BESTUREN OP BREDE WELVAART Met: hoogleraar Joks Janssen (Tilburg University) Door: Tjeerd van Dekken</p>
WAAR: GRONET & socials	WAAR: Provinciehuis - Topwee (40 pers, van tevoren aanmelden) + online	WAAR: GRONET & socials	WAAR: Provinciehuis - Topwee (40 pers, van tevoren aanmelden) + online	WAAR: GRONET & socials
VOOR: IEDEREEN				
12.30 - 14.00				
Stateninformatiedag: BREDE WELVAART, ZORGKAART, PROVINCIALE UITVOERINGSAGENDA WONEN EN TUSSENSTAND LEEFBAARHEIDSPROGRAMMA Door: stadsdichter Myron Hamming, hoogleraar Joks Janssen (Tilburg University), Sociaal Planbureau Groningen				
VOOR: STATENLEDEN				
16.00 - 17.00				
<p>THEMA: BREDE WELVAART Door: hoogleraar Joks Janssen (Tilburg University)</p>				
VOOR: GS, DIRECTIE				
DOORLOPEND: INTERVIEWS, PUBLICATIES, FACTSHEETS & ARTIKELLEN WAAR: GRONET				



Myron Hamming, stadsdichter Groningen, legt [in zijn gedicht](#) uit wat hij onder brede welvaart verstaat.

Gluren bij de burens: Brede welvaart onder de aandacht

De provincie Groningen organiseerde op 1 december een tweede symposium over brede welvaart. Het thema was: brede welvaart, hoe maak je de stap van ambitie naar de praktijk? Dit symposium had de blik (ook) naar buiten met workshops en deelnemers van gemeenten en maatschappelijke organisaties.

<https://www.provinciegroningen.nl/actueel/symposium-brede-welvaart>



Symposium Brede Welvaart



Gluren bij de burens: voorlopers

We lichten twee voorlopers uit binnen de provincie Groningen. Dat gaat om mobiliteit en de omgevingsvisie.

Uitvoeringsprogramma Mobiliteit. Dit programma heeft het bevorderen van brede welvaart als expliciet doel. Mobiliteit wordt gezien als pijler die bijdraagt aan brede welvaart, het streven is 'zorgeloze mobiliteit'. Er worden acht opgaven gezien waaraan vanuit mobiliteit gewerkt kan worden om bij te dragen aan brede welvaart.

Omgevingsvisie koersdocument. De omgevingsvisie heeft gewerkt aan een afwegingskader brede welvaart samen met het programmateam Leefbaarheid. In 2022 is een nieuw koersdocument opgesteld voor de omgevingsvisie, waarin brede welvaart voorop is gesteld in de keuzes die gemaakt worden voor de omgeving.



Gluren bij de buren: kerngroep brede welvaart

In de provincie Groningen is een kerngroep brede welvaart opgericht waar diverse stakeholders uit de regio aan deelnemen. Deze kerngroep is opgezet door het Sociaal Planbureau Groningen, in opdracht van de provincie met als doel om de implementatie van brede welvaart in de provincie te ondersteunen.

In de kerngroep zitten bestuurders en beleidsmakers vanuit een alle dimensies van brede welvaart. Denk hierbij aan woningcorporaties, provincie, SER-Noord, bedrijfsleven (VNO-NCW), Nationaal Programma Groningen, Regio Deal Oost-Groningen, Groninger Dorpen, NMF en KKNN.

In de kerngroep wordt besproken hoe het gedachtegoed van brede welvaart in de praktijk geïmplementeerd kan worden met en door bestuurders en beleidsmakers die dit daadwerkelijk moeten uitvoeren. Er wordt bijvoorbeeld gewerkt aan en geëxperimenteerd met methoden om plannen langs de lat van brede welvaart te leggen. Daarnaast kunnen de leden van de kerngroep het gedachtegoed van brede welvaart en hun opgedane kennis verder in hun netwerk verspreiden.

Aanpak: Aan de slag met brede welvaart

Alleen vertellen over brede welvaart is niet genoeg om het *in de vingers* te krijgen. We willen aan de slag. Daarom plannen we twee werksessies van 3 uur. Voldoende tijd om echt wat te doen en niet te belastend voor de reguliere agenda van de deelnemers. Het overkoepelende doel is om te verbinden en enthousiasmeren en om ervaringen uit te wisselen.

Beoogd resultaat:

- Meer kennis van brede welvaart
- Een eerste stap richting een gezamenlijke taal voor een 'brede kijk'
- De eerste mogelijke afwegingen en afruil in beeld

Het idee is om voor beide werksessies dezelfde interdisciplinaire groep mensen bij elkaar te krijgen. In de eerste sessie leren we elkaar, en het concept van brede welvaart, kennen. We wisselen ervaringen uit en duiken in de huidige taal die gebruikt wordt om een brede blik in het werk te waarborgen. In de tweede sessie kunnen we hierop voortbouwen en gaan we meer inhoudelijke aan de slag. Brede welvaart vormt de kapstok, het perspectief, werkwijze om met een vraagstuk aan de slag te gaan. We kiezen voor klimaatadaptief wonen en denken na over het streefbeeld voor de woonomgeving in Drenthe.

Met een goed beeld van hoe het ervoor staat, gaan we aan de slag. Om te komen tot beleidskeuzes, is het belangrijk om een gezamenlijk streefbeeld te formuleren. Waar willen we met de regio naar toe? In de werksessies gaan we hiermee aan de slag. Het streefbeeld is bepalend voor het maken van beleidskeuzes.

Werksessie 1: een begin maken

Agenda bijeenkomst:

Kennismaken en verwachtingen

Inhoudelijke introductie brede welvaart

Aan de slag!

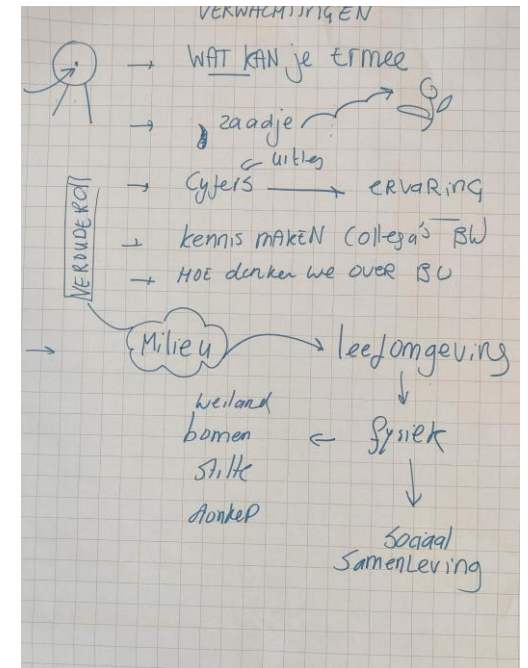
- Deel I: Gezamenlijke taal
- Deel II: Wat doen we al? Brede welvaart vanuit eigen perspectief
- Deel III: De huidige situatie en het streefbeeld

De eerste werksessie vond plaats op 23 februari. Het doel was om te verbinden en enthousiasmeren. Om ervaring uit te wisselen en meer kennis op te doen van brede welvaart. We hebben aandacht voor wat brede welvaart is, wat de rol van monitoring is en hoe en wanneer de stap naar beleid gezet kan worden.

Werksessie 1

In groepjes van 3 of 4 gaan we in gesprek met elkaar over onze verwachtingen en associaties met brede welvaart.

De **eerste associaties** bij brede welvaart zijn vooral breed. Het roept veel verschillende beelden op. De gedeelde noemer zit in 'meer dan economie' waar het gaat om de inhoud. Als concept roept het ook verwachtingen op (hoopvol zelfs) met landen als Nieuw-Zeeland als voorbeeld. Een focus op geluk. Ook de breedheid en vaagheid wordt benoemd en de vraag komt op of is het oude wijn in nieuwe vaten? Maar vooral de vraag *wat kunnen we met brede welvaart* (binnen het provinciehuis) leeft.



- * BRED, vele associaties
- * Nieuw of OUD? VATEN
- * VERWACHTINGSVOL
- * VAAGHEID
- * meer ^{dan} economie
- * Nieuw-Zeeland
- * Geluk

Werksessie 1

Een eerste stap richting een gezamenlijke taal voor een 'brede kijk'

We doen een eerste oefening om grip te krijgen op het concept. Want helemaal nieuw is brede welvaart niet. Er wordt al veel langer gewerkt aan een brede blik. Brede welvaart trekt dat naar een volgend niveau en biedt mogelijk een gemeenschappelijke taal. Want als je over afdelingen heen begrijpt wat er gedaan wordt om een brede blik te borgen, dan kan je makkelijker zien 1) wat er al gebeurt en 2) waar nog ruimte zit voor meer of beter. We bespreken de volgende vragen (zie pagina 30 voor de werkvorm):

Wat doe je in je werk om een brede blik te waarborgen?

- In dialoog met verschillende partijen
- Systeem en integraal benaderen

Welke begrippen, woorden, terminologie vangt die brede blik?

- Veerkracht
- Integraal
- Multidisciplinair
- Met elkaar in gesprek
- De dialoog opzoeken
- Bottom up werken
- Inclusief

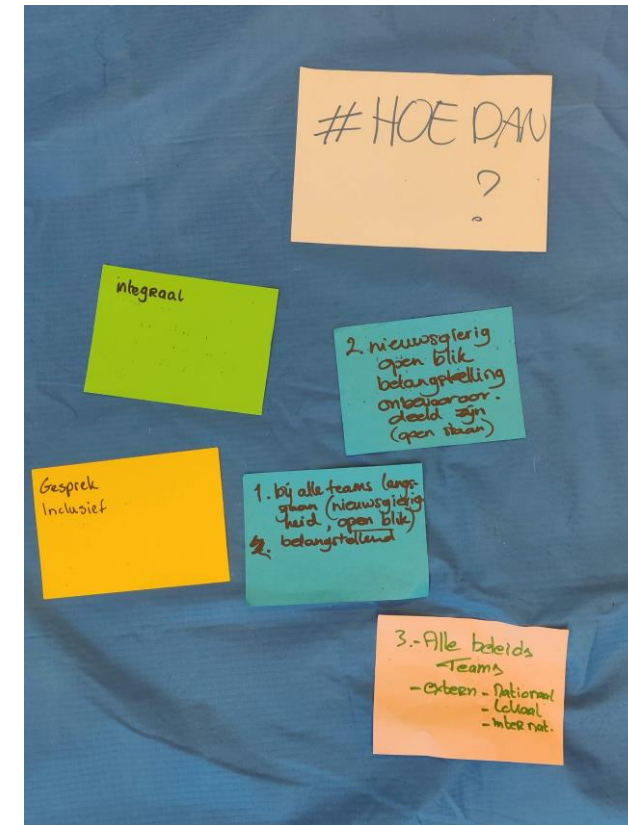
Werk sessie 1

Met welke afdelingen ben je in gesprek?

- Over alle afdelingen heen, maar vanuit het eigen thema, opgave of vraagstuk: De keuze voor gesprekspartners worden gemaakt op basis van inhoudelijke relevantie.
- Vanuit klimaatadaptatie: landelijk gebied, bodem, water; externen (regio en landelijk); VTH, economie
- De term afdeling blijkt achterhaalt. Het gaat (ook) om thema's en domeinen. In gesprek met mensen.
- Ook extern: ondernemers, parkmanagers, gemeenteambtenaren
- Eén van de deelnemers geeft aan: *"ik praat met iedereen (economisch, sociaal, cultureel) maar dat is wél een uitdaging"*.

#HOEDAN?

- Open staan voor, nieuwsgierig zijn, belangstelling hebben en onbevooroordeeld zijn.
- Rapporten lezen van buiten eigen vak- of werkgebied
- Mensen vanuit verschillende disciplines bij elkaar brengen/ bij alle teams langsgaan
- Waar en hoe ontmoeten we elkaar? Hoe kom je uit je eigen bubbel?



Werkvorm: Gezamenlijke taal

- Wat doe je in je werk om een brede blik te waarborgen?
 - Met welk doel? En/ of met welke methode of systematiek?
 - Welke begrippen, woorden, terminologie vangt die brede blik?
 - Met welke afdelingen ben je in gesprek?
- Werkvorm
 - Maak tweetallen
 - Interview elkaar 5 minuten elk
 - De interviewer schrijft briefjes voor de ander
 - Plak de briefjes op de juiste plek op de sticky wall: Welke domeinen betrek je?
 - Ecologisch
 - Sociaal maatschappelijk
 - Economisch



Werksessie 1: het proces

Al snel tijdens de eerste bijeenkomst bleek dat we te snel (en te veel) wilden bereiken binnen één sessie. Het proces laat zich niet opjagen. We hebben langer stilgestaan bij het idee achter brede welvaart en ons (gedeelde) beeld hiervan. Dit bleek heel waardevol en heeft een gezamenlijke basis gelegd voor de verdere sessie. Om vervolgens de stap te zetten naar een gemeenschappelijke taal bleek verwarrend. Het idee hierachter was om brede welvaart behapbaar te maken – want er gebeurt al veel om een brede blik in de eigen werkzaamheden te borgen – echter leidde het proces eerder tot verwarring dan eenheid. Het resultaat geeft wel een mooie inkijk in wat er gebeurt binnen de provincie.

Deel III van de agenda is niet aan bod geweest en ook aan de geplande thematiek (klimaatadaptatie) kwamen we nauwelijks specifiek toe. Die wens was er wel degelijk en we hebben het laatste half uur benut om een gezamenlijk plan te maken voor de volgende bijeenkomst. Op basis daarvan is besloten om concreet aan de slag te gaan met klimaatadaptief wonen. Door samen een plan te maken was er vanuit alle deelnemers duidelijk commitment voor de volgende sessie. Dat heeft mooie resultaten opgeleverd.

Werksessie 2: Klimaatadaptief wonen

Agenda bijeenkomst:

- Introductie
 - Korte introductie op brede welvaart en klimaatadaptatie
 - Stand van zaken op het gebied van wonen aan de hand van data uit de Monitor Brede Welvaart Drenthe
- Aan de slag
 - Gezamenlijk nadenken over een streefbeeld voor de leefomgeving van inwoners van Drenthe
 - Beoordelen beleidsinterventie aan de hand van brede welvaart

Werksessie 2: Het streefbeeld



De werkvorm

Alle deelnemers is gevraagd om individueel op te schrijven wat zij belangrijk vinden voor de leefomgeving van Drenten en deze briefjes onder de 8 dimensies van brede welvaart 'hier en nu' of onder 'later' of 'elders' plakken. Na het plakken van de briefjes zijn de uitkomsten besproken en bleken er al duidelijke overeenkomsten te zijn. Ook werd duidelijk dat aspecten van het streefbeeld niet altijd duidelijk onder een dimensie vallen, sommige werden onder meerdere dimensies geplakt. Na de aspecten van andere deelnemers gezien te hebben kregen de deelnemers de kans om aanvullende aspecten toe te voegen, met de nadruk om dimensies die nog onderbelicht waren. Vervolgens kregen de deelnemers de opdracht om vijf groene stickers te plakken op punten die ze belangrijk vonden en maximaal vijf rode stickers op punten waar ze over twijfelden of het oneens mee waren. De zes aspecten met de meeste groene stickers vormen het gezamenlijke streefbeeld voor de leefomgeving van Drenten.

De uitkomsten

De zes aspecten die het gezamenlijke streefbeeld (van de deelnemers) voor de leefomgeving van Drenten zijn:

- Naoberschap
- Reuring
- Schone lucht/water/grond
- Eigen woonplek
- Landschapsidentiteit
- Veilige omgeving

Werksessie 2: Toetsen van een beleidsinterventie

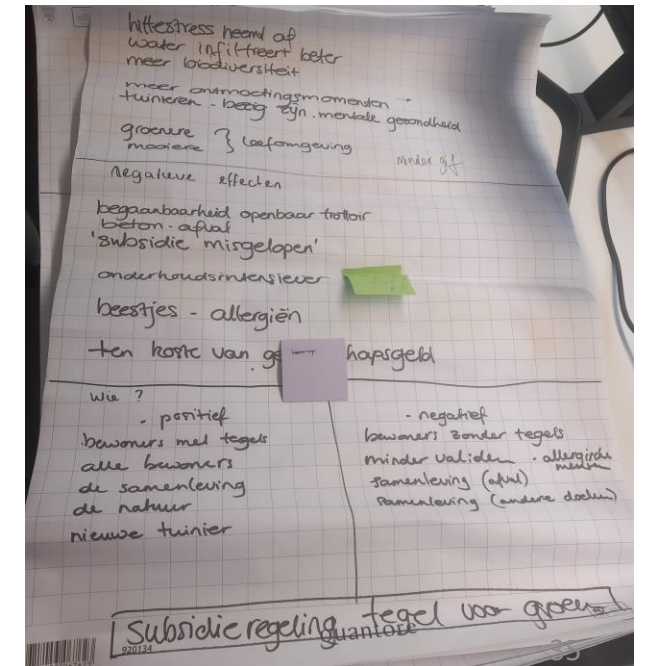
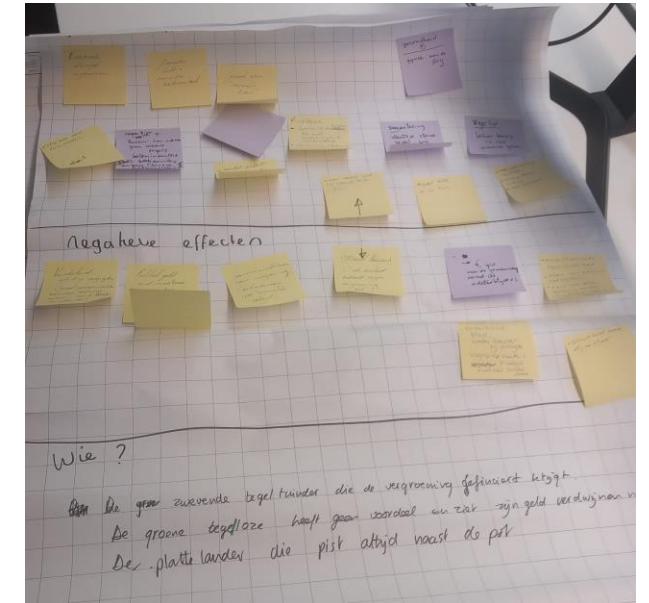
De werkvorm

In het tweede deel van de werksessie is een beleidsinterventie gericht op klimaat adaptief wonen besproken aan het hand van het brede welvaartsperspectief. Er is gekozen voor beleid dat het vervangen van betegelde tuinen te door groene tuinen stimuleert. Bewoners ontvangen dan bijvoorbeeld gratis planten als zijn tegels uit hun tuin verwijderen. Het doel van dit beleid is het vergroenen van de leefomgeving. Er is gekozen voor een zeer concrete en afgebakende interventie om het mogelijk te maken expliciete effecten op andere domeinen in kaart te brengen.

De deelnemers hebben in twee groepen, met het streefbeeld in gedachte, nagedacht over de volgende vragen:

- Welke positieve effecten zijn er?
- Welke (onbedoelde) negatieve effecten zijn er?
- Wie heeft voordeel of nadeel bij het voorstel? Denk aan verdeling over groepen, generaties, regio's of landen.

Ter ondersteuning van het denkproces is gebruik gemaakt van het denkkader van het Ministerie van I&W. In de bijlage is een eigen versie hiervan opgenomen, met vragen ter ondersteuning van een brede beschouwing 'aan de voorkant'.



Werksessie 2: Toetsen van een beleidsinterventie

De inhoudelijke uitkomsten

Positieve effecten. De bedoelde positieve effecten van de interventie raken voornamelijk aan het vergroenen van de leefomgeving, dat bijvoorbeeld minder hittestress en betere waterafvoer tot gevolg heeft. Zo wordt de leefomgeving meer geschikt voor het veranderende klimaat. Naast deze bedoelde positieve effecten kwamen er verscheidene andere positieve effecten die de interventie (onder de juiste voorwaarden) teweeg kan brengen. Deze effecten vallen voornamelijk in de domeinen samenleving en gezondheid. Het gezamenlijk aan de slag gaan met tuinen kan voor saamhorigheid zorgen. Bovendien krijgen mensen mogelijk meer beweging door in de tuin aan de slag te gaan en nodigt een groenere leefomgeving bijvoorbeeld uit om vaker te gaan wandelen. Zo kan het beleid bijdragen aan de gezondheid van inwoners. Daarnaast kan een groene leefomgeving ook een positief op de leefbaarheid in het algemeen omdat het omgeving als mooier wordt ervaren.

Negatieve effecten. Er kan onvrede ontstaan omdat niet iedereen van de regeling gebruik kan maken. Vooral omdat juist zij die hun tuin nog niet hebben vergroend het meeste profiteren. Dit kan er voor zorgen dat mensen in de toekomst vergroenende maatregelen gaan uitstellen in afwachting van dergelijke regelingen. De interventie kan ook ten koste gaan van de veiligheid en de kwaliteit van de leefomgeving als bijvoorbeeld stoeptegels verwijderd worden of het groen niet goed onderhouden wordt. Een meer algemeen maar wel belangrijk negatief effect is dat de uitgave van overheidsgeld aan deze maatregel betekend dat het ergens anders niet ingezet kan worden. Er moet dus de vraag gesteld worden of deze interventie effectief genoeg is om de kosten te verantwoorden

Verdeling voor- en nadelen. Alleen mensen met betegelde tuinen kunnen profiteren van het beleid, mensen die zelf al het initiatief hebben genomen om hun tuin te vergroenen of mensen zonder tuin kunnen er geen gebruik van maken. Ook bestaat er een kans dat de regeling vaker gebruikt zal worden in goedgeorganiseerd wijken, waardoor er grotere verschillen in de kwaliteit van de leefomgeving kunnen ontstaan.

Uiteindelijk willen we tot een 'verrijkte' beleidsinterventie komen. Het doorlopen proces gaf daar meerdere handvatten voor.

Werksessie 2: Het proces

Procesmatige resultaten. Wat hebben we geleerd door met deze werkvormen te werken aan brede welvaart? Er was een positief verschil ten opzichte van de eerste werksessie. De groep was (voor een belangrijk) hetzelfde als tijdens de eerste bijeenkomst. Dat betekende dat er een gezamenlijke basis was. De twee nieuwe deelnemers zijn vooraf meegenomen in de inhoud en resultaten van de eerste sessie, en we hebben gezamenlijk teruggeblikt. Hierdoor kon een groot deel van de tijd worden besteed aan de geplande vraagstukken en konden we daadwerkelijk aan de slag. De groepsgrootte was heel geschikt, voldoende om goede interactie te krijgen en verschillende ideeën te horen, en klein genoeg om allemaal actief mee te doen en gehoord te worden.

Er is een heel duidelijk afgebakende beleidsinterventie gekozen om langs de lat van brede welvaart te leggen. Dat werkte goed. Door op deze manier naar een interventie te kijken kunnen onbedoelde effecten in kaart worden gebracht die in eerste instantie niet inzichtelijk waren. Bovendien kan het helpen om het beleid zo aan te passen dat negatieve effecten verminderd worden of positieve effecten versterkt worden. Voor meer complexe vraagstukken zal meer tijd nodig zijn, meerdere sessies en waarschijnlijk ook meer bekendheid met het 'brede welvaartsdenken'. Dit is een proces dat tijd nodig heeft en inmiddels in gang is gezet.

Samenvattend: stappen in het werken vanuit brede welvaart

Bepaal waar je staat. Hoe doet de regio het? Kijkende naar de stand van zaken van de verschillende dimensies van brede welvaart:

- Waar staan we nu? (het niveau)
- Waar komen we vandaan? (de eigen ontwikkeling)
- Hoe scoort regio ten opzichte van andere regio's? (benchmarking)
- Wat vinden inwoners belangrijk?
- Wat zijn relevante verschillen tussen (groepen) mensen binnen de regio?
- Wat zijn achterliggende verklaringen en verwachte ontwikkelingen?

Bepaal de opgaven. Uiteindelijk politiek besluit wat 'de opgaven' zijn: Organiseren en voorbereiden van het politieke besluitvormingsproces.

Toepassing in beleid. Brede welvaart is niet alleen meetinstrument, ook afwegingskader. Check voorstellen op brede welvaart: Draagt voorgestelde beleid daadwerkelijk bij aan welzijn van inwoners? Wat zijn de (on)bedoelde effecten

- *op andere aspecten*
- *op andere groepen inwoners*
- *op 'elders'*
- *en op 'later'?*
- Organiseer samenhang en synergie tussen beleidsdomeinen.

Bronnen

CBS (2022). Monitor Brede Welvaart & de Sustainable Development Goals 2022. Den Haag: CBS.VNG, Platform31, Het PON & Telos, Tilburg Universiteit, 2022

Hoekstra, R. (2019). Replacing GDP by 2030. Towards a common language for the well-being and sustainability community. Cambridge: CUP.

PBL (2020). Bevorderen van brede welvaart in de regio: keuzes voor beleid. Den Haag: PBL

Provincie Groningen (2022). Uitvoeringsprogramma Mobiliteit. https://www.gaaningroningen.nl/fileadmin/user_upload/gaan-in-groningen/Wat_Groningers_beweegt_-_Uitvoeringsprogramma_Mobiliteit_Provincie_Groningen_2022-2027.pdf

Provincie Groningen (2022). Dit is Groningen. Koersdocument Omgevingsvisie. https://www.provinciegroningen.nl/fileadmin/user_upload/Documents/Downloads/Downloads_2023/Koersdocument_Omgevingsvisie_Provincie_Groningen.pdf

Sociaal Planbureau Groningen (2023). Monitor Brede Welvaart Groningen 2022. Webpublicatie: <https://sociaalplanbureaugroningen.nl/wordpress/wp-content/uploads/2023/03/Monitor-Brede-Welvaart-Groningen.pdf>

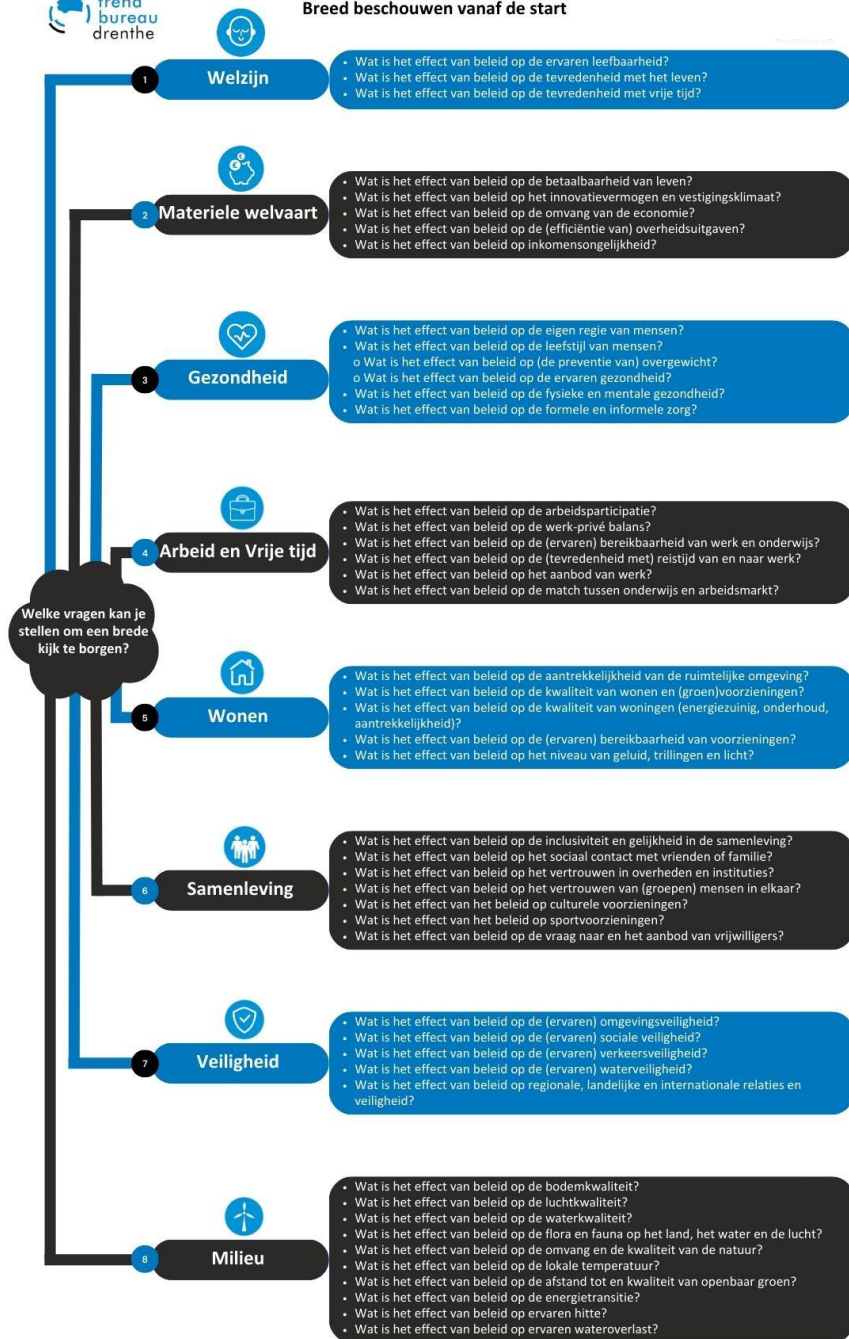
Trendbureau Drenthe (2022). Monitor Brede Welvaart Drenthe 2021. Webpublicatie: https://trendbureaudrenthe.nl/wordpress/wp-content/uploads/2022/08/TD_MonitorBredeWelvaartDrenthe2021-def.pdf

Regionale Monitor Brede Welvaart CBS. Webpublicatie: <https://www.cbs.nl/nlnl/visualisaties/regionale-monitor-brede-welvaart>



Raamwerk brede welvaart in beleid

Breed beschouwen vanaf de start



Bijlage: raamwerk werken aan brede welvaart

Ter ondersteuning bij het werken aan brede welvaart in beleid hebben we een raamwerk gemaakt. Het raamwerk biedt een kader om breed te beschouwen vanaf de start van een project, voorstel of programma.

Voor de leesbaarheid wordt het bestand als aparte bijlage toegevoegd.

Het raamwerk is geïnspireerd door het denkkader brede welvaart van het Ministerie van I&W.

Colofon

Onderzoekers, auteurs en projectleden

Marije Kooistra
Heike Delfmann
Herbert Rolden
Marleen Meijer



Trendbureau Drenthe
is onderdeel van CMO STAMM

Deze startnotitie is gemaakt in opdracht
van de Provincie Drenthe.

Trendbureau Drenthe is
onderdeel van CMO STAMM
©2023 Trendbureau Drenthe