



Naar een passend schooladvies

In gesprek met schoolbesturen en scholen in Drenthe

Titel

Naar een passend schooladvies. In gesprek met schoolbesturen en scholen in Drenthe.

Datum

Mei 2024

Opdrachtgevers

Regiegroep Drentse Onderwijskwaliteit, Provincie Drenthe, Vereniging van Drentse Gemeenten

Subsidieverstrekker

Het onderzoek is uitgevoerd met subsidie van het Ministerie van Onderwijs, Cultuur en Wetenschappen

Trendbureau Drenthe,

onderdeel van CMO STAMM

Weiersstraat 1e

9401 ET ASSEN

www.trendbureaudrenthe.nl

Auteurs

Imke Oosting

Edwin Slijkhuis

Jessy Snip

Copyright

- Je mag citeren uit Trendbureau Drenthe-rapporten. Vermeld altijd de bron.
- Je mag bestanden van Trendbureau Drenthe op een server plaatsen, onder de voorwaarde dat:
 - het digitale bestand (rapport) intact blijft;
 - je de bron vermeldt;
 - je de meest actuele versie van het bestand beschikbaar stelt, bijvoorbeeld na verwerking van een erratum.

Over Trendbureau Drenthe

Het Trendbureau Drenthe volgt trends en ontwikkelingen in het sociale domein. Met als doel het ondersteunen van het beleid en de praktijk bij de Drentse gemeenten, provincie en maatschappelijke organisaties. Samen met hen werken wij aan een krachtige samenleving. Een samenleving waarin iedereen mee doet.

Zo blijf je op de hoogte

Via de website van Trendbureau Drenthe kun je je gratis aanmelden voor de maandelijkse digitale nieuwsbrief van Trendbureau Drenthe. Zo ben je altijd op de hoogte van het verschijnen van nieuwe publicaties of interessante feiten en cijfers.

Naar een passend schooladvies

In gesprek met schoolbesturen en scholen in Drenthe



Voorlopig schooladvies

Zo'n 5.000 Drentse groep-8-leerlingen kregen begin dit jaar een schooladvies. Dit advies is leidend voor de toelating tot het voortgezet onderwijs. Het schooladvies komt tot stand op basis van een voorlopig advies van de school en een toetsadvies. Het voorlopig schooladvies moet worden heroverwogen als de toets beter is gemaakt. Dit kan leiden tot het bijstellen van het advies.

Basisscholen in Drenthe moeten vaak heroverwegen en stellen minder vaak bij

De afgelopen jaren moest bijna de helft van de schooladviezen in Drenthe worden heroverwogen. Hiervan werd 20% bijgesteld. Er zijn grote verschillen tussen scholen en schoolbesturen: van veel heroverwegingen en weinig tot geen bijstellingen, tot weinig heroverwegingen en veel bijstellingen.

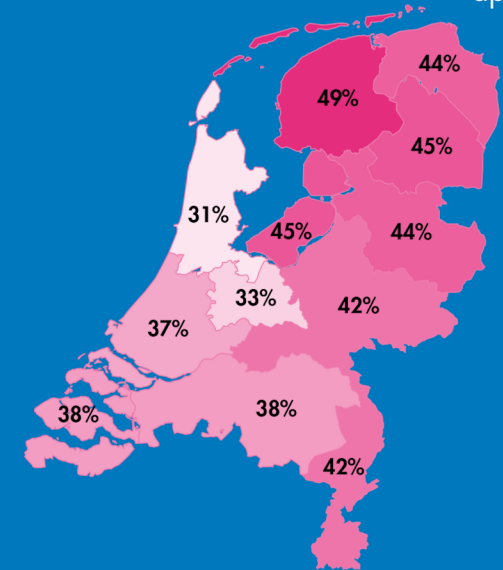
Gemiddeld genomen moest er in Nederland 38% van de schooladviezen worden heroverwogen en werd ruim een kwart bijgesteld.

Trendbureau Drenthe* ging op zoek naar het verhaal achter de cijfers en sprak 10 schoolbesturen en 19 scholen in Drenthe.

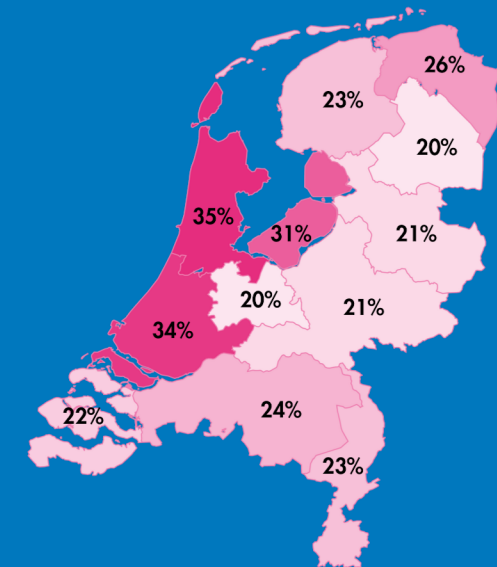
*Dit onderzoek is uitgevoerd met subsidie van het Ministerie van Onderwijs, Cultuur en Wetenschappen.



Toetsadvies

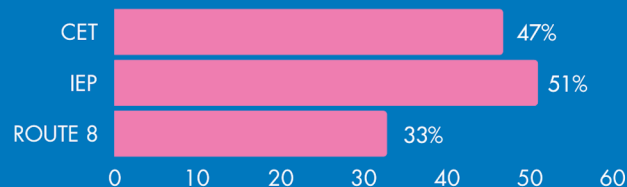


Aandeel heroverwegingen

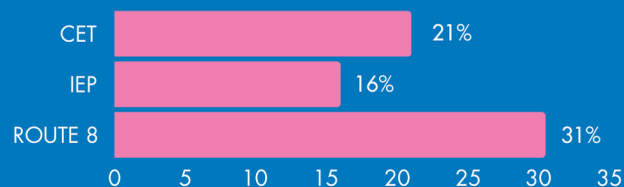


Aandeel bijstellingen na heroverweging

Aandeel heroverwegingen (2019, 2021, 2022)



Aandeel bijstellingen na heroverweging (2019, 2021, 2022)



Definitief schooladvies

Waarom zijn er meer heroverwegingen in Drenthe?

- Het voorlopig schooladvies is minder vaak een dubbel advies
- Minder hoge verwachtingen bij ouders
- Scholen stemmen schooladvies af op aanbod/wensen van gekozen vo-school
- Relatief veel scholen nemen de IEP-toets af. Deze scholen moesten vaker heroverwegen

Waarom adviezen minder vaak worden bijgesteld in Drenthe

- Overtuiging over passendheid gegeven schooladvies
- Heroverweging wordt soms bij ouders belegd
- Ouders en/of leerlingen willen zelf niet
- Half niveau verschil tussen school- en toetsadvies wordt niet (h)erkend
- Toetsadvies enkel meegegeven als plaatsingsadvies



Definitief schooladvies

Heroverwegen/bijstellen

Aanbevelingen voor het schooladviestraject (top 5)

- Richt heroverwegen en bijstellen in als volwaardige stap in schooladviestraject.
- Zorg in het hele proces voor georganiseerde tegenspraak vanuit verschillende rollen/invallshoeken.
- Objectiveer kindkenmerken door te omschrijven wat je er precies onder verstaat en pas dit bij de advisering van iedere leerling toe.
- Wees bewust van onbedoelde gevolgen, zoals het toetsadvies alleen meegeven als plaatsingsadvies.
- Evalueer meer. Maak gebruik van informatie die er is en ga hierover het gesprek aan binnen een school en schoolbestuur.

Inhoud	
Samenvatting.....	4
1. Inleiding.....	7
1.1 Achtergrond	7
1.2 Doelstelling.....	8
1.3 Onderzoeksopzet	8
2. Het schooladvies vanuit diverse kanten belicht	10
2.1 Relatie schooladvies en het bieden van gelijke kansen	10
2.1.1 Wat verstaan we onder gelijke kansen?	10
2.1.2 Waarom een passend schooladvies belangrijk is.....	10
2.2 Hoe komt het schooladvies tot stand?	11
2.2.1 Het schooladviestraject.....	11
2.2.2 Waarop is het schooladvies gebaseerd?.....	12
2.2.3 Plaatsingswijzer.....	12
2.2.4 Eindtoets	13
2.2.5 Voorspellende waarde school- en toetsadvies	16
3. Drentse cijfers	17
3.1 Methode.....	17
3.2 Heroverwegingen en bijstellingen op de kaart.....	17
3.3 Factoren die van invloed zijn op heroverwegingen in Drenthe	19
3.4 Factoren die van invloed zijn op bijstellingen in Drenthe.....	21
4. Schooladviezen in Drenthe: in gesprek met scholen en besturen	23
4.1 Hoe komt het schooladvies op Drentse scholen tot stand?.....	23
4.2 Welke factoren laten Drentse scholen meewegen in het schooladvies? 24	
4.2.1 Plaatsingswijzer	25
4.2.2 Kindkenmerken.....	26
4.2.3 Thuissituatie en rol ouders	26
4.2.4 De eindtoets	28
4.2.5 Heroverwegen en bijstellen.....	30
4.3 Waarom geven Drentse scholen een dubbel of enkelvoudig advies?	31
5. Wel of niet bijstellen: welke afwegingen maken Drentse scholen?.....	33
5.1 Waarom Drentse scholen het schooladvies bijstellen	33
5.2 Waarom Drentse scholen het schooladvies niet bijstellen	33
6. Evaluatie schooladviezen en terugkoppeling schoolloopbaan.....	35
7. Drentse onderwijsprofessionals over schooladviezen en gelijke kansen	37
8. Conclusies en aanbevelingen.....	40
8.1 Conclusies	40
8.2 Aanbevelingen	43
9. Literatuur	45
Bijlage 1: topiclijst ‘naar een passend schooladvies’	48

1. Inleiding

1.1 Achtergrond

De overgang van de basisschool naar het voortgezet onderwijs is een belangrijke stap. Aan het eind van de basisschoolperiode krijgen leerlingen een advies over het best passende onderwijsniveau op het voortgezet onderwijs. Sinds het schooljaar 2014/2015 is het advies van de basisschool leidend en dient het toetsadvies als back-up. Een passend schooladvies is belangrijk, omdat dit samen met de schoolkeuze doorwerkt in de latere (school)loopbaan van leerlingen (Staat van het Onderwijs, 2019).

In Drenthe komt het vaker voor dan landelijk dat het toetsadvies hoger uitvalt dan het schooladvies. Ook worden schooladviezen in Drenthe minder vaak bijgesteld dan gemiddeld genomen in Nederland.

Zo moest in Drenthe over de jaren 2019 t/m 2022 gemiddeld 45% van de schooladviezen opnieuw worden bekeken. Landelijk ligt dat aandeel op 38%. Het aandeel heroverwegingen varieert behoorlijk tussen schoolbesturen en binnen schoolbesturen. Zo had de ene school 11% heroverwegingen en een andere 89%.

In Drenthe werd gemiddeld over deze jaren 20% van de heroverwogen schooladviezen ook bijgesteld. Landelijk ligt dat aandeel op 27%. Ook het aandeel bijstellingen varieert behoorlijk tussen schoolbesturen en binnen schoolbesturen; van geen enkele bijstelling na heroverweging op de ene school tot veel bijstellingen op een andere school.

CMO STAMM/Trendbureau Drenthe heeft op verzoek van de VDG en provincie Drenthe onderzocht hoe deze verschillen in heroverwegingen en bijstellingen tot stand komen. Het onderzoek is uitgevoerd met subsidie van het Ministerie van Onderwijs, Cultuur en Wetenschappen om kansengelijkheid regionaal te bevorderen. Gelijke kansen bevorderen gaat in deze context over de manier waarop kinderen met dezelfde talenten op dezelfde manier geadviseerd worden voor een passend onderwijsniveau. Bewust of onbewust spelen verschillende aspecten een rol bij de totstandkoming van het schooladvies. Het is belangrijk om te weten hoe scholen tot een passend schooladvies komen en welke rol bijvoorbeeld het bestuur, de leerkracht, de ouder en de soort eindtoets/doorstroomtoets¹ hierin heeft.

Vanaf 2023/2024 wordt de eindtoets in groep 8 een 'doorstroomtoets'. Het schooladvies wordt naar boven bijgesteld als de leerling de doorstroomtoets beter gemaakt heeft dan het voorlopige schooladvies. De school geeft dan een hoger definitief advies. Alleen als het in het belang van de leerling is, kan de school besluiten het advies niet te verhogen. Dit besluit moet dan gemotiveerd worden.

In de laatste Staat van het Onderwijs (2023) is opnieuw aandacht gevraagd voor gelijke kansen, verschillen in bijstellen van het voorlopig schooladvies tussen groepen leerlingen en specifiek voor Drenthe ook de rol van de geografische ligging van de middelbare school.

¹ Tijdens de gesprekken met scholen en schoolbesturen is teruggeblikt op het schooladviestraject waarin nog sprake was van een eindtoets. Met ingang van schooljaar 2023/24 is er de doorstroomtoets. Daar waar vooruitgeblikt wordt naar de doorstroomtoets zullen we deze term gebruiken. In alle andere gevallen spreken we van de eindtoets.

1.2 Doelstelling

In Drenthe zien we al jaren dat schooladviezen vaker dan gemiddeld moeten worden heroverwogen omdat het voorlopige advies van de leerkracht lager uitvalt dan het toetsadvies. Vervolgens worden deze adviezen, die opnieuw bekeken moeten worden, minder vaak bijgesteld. Met dit onderzoek gaan we op zoek naar het verhaal achter de cijfers. Hierbij staat een aantal vragen centraal:

1. Hoe komt het schooladvies op Drentse basisscholen tot stand?
2. Waarom zijn er meer heroverwegingen in Drenthe?
3. Waarom worden schooladviezen op Drentse basisscholen minder vaak bijgesteld? Wat zijn de beslisregels om niet bij te stellen?

Het onderzoek geeft inzicht in de totstandkoming van het schooladvies, de keuzes die hierbij gemaakt worden en kansen en knelpunten die hierbij worden ervaren en gesignaleerd. Daarbij is ook vooruitgeblikt op de invoering van de doorstroomtoets.

1.3 Onderzoeksopzet

Voor het onderzoek is eerst gesproken met vertegenwoordigers van schoolbesturen en daarna met medewerkers van afzonderlijke scholen.

Alle schoolbesturen met scholen in Drenthe hebben een brief ontvangen met de vraag om medewerking te verlenen aan het onderzoek. Er is uiteindelijk met vertegenwoordigers van 10 schoolbesturen gesproken. Van directeur-bestuurders tot beleidsmedewerkers kwaliteit en onderwijs. De deelnemende schoolbesturen variëren op aspecten als denominatie, aantal scholen binnen de koepel, de regio waarin ze actief zijn, de eindtoets die gebruikt is en de mate waarin schooladviezen

moesten worden heroverwogen of zijn bijgesteld. Deze gesprekken met de schoolbesturen vonden bijna allemaal plaats in juni en juli 2023. In het najaar van 2023, met uitloop tot januari 2024, is vervolgens gesproken met twee scholen per bestuur.² In totaal zijn 19 basisscholen bezocht. De gesprekken zijn gevoerd met één of meer personen die bij de schooladviezen betrokken zijn, zoals de groep-8-leerkracht, intern begeleider en/of schoolleider.

We bedanken alle deelnemers aan de gesprekken en het delen van de inrichting van het schooladviestraject, de kennis en ervaringen hierover, en de reflecties op het schooladvies in het kader van gelijke kansen.

1.4 Leeswijzer

In hoofdstuk 2 geven we weer hoe een (passend) schooladvies tot stand komt en hoe dit advies wel of niet bijdraagt aan gelijke kansen. We vermelden daarbij hoe verschillende onderwijsexperts hier tegenaan kijken en wat wetenschappelijk onderzoek ons hierover leert.

In hoofdstuk 3 gaan we dieper in op de Drentse cijfers als het gaat om het heroverwogen en bijstellen van schooladviezen. Hoe vaak komt het voor en welke factoren hebben hier invloed op?

Vanaf hoofdstuk 4 beschrijven we de Drentse situatie. De gesprekken met 10 schoolbesturen en 19 scholen schetsen hoe op basisscholen in Drenthe het schooladvies tot stand komt (4.1). Paragraaf 4.2 gaat in op de factoren die Drentse scholen laten meewegen in het schooladvies. De rol van de Plaatsingswijzer en

² Van één schoolbestuur hebben we, in plaats van twee scholen, één school bezocht.

ouders, het wel of niet betrekken van kindkenmerken of de thuissituatie, en de rol van de eindtoets komen hierbij specifiek aan bod.

In hoofdstuk 5 gaan we in op de afwegingen die Drentse scholen maken om wel of niet een schooladvies bij te stellen (beslisregels). Daarbij geven de onderzoekers aan wanneer sommige goedbedoelde afwegingen in de praktijk minder goed kunnen uitpakken als het gaat om het bieden van kansen.

Hoofdstuk 6 beschrijft in hoeverre schoolbesturen en basisscholen de schooladviezen en de schoolloopbaan van oud-leerlingen evalueren en welke informatiebronnen daarvoor beschikbaar zijn.

Hoe Drentse onderwijsprofessionals aankijken tegen het hele schooladviestraject in relatie tot gelijke kansen staat in hoofdstuk 7 centraal. Waar zien zij mogelijkheden om de ontwikkelkansen van kinderen te vergroten?

Hoofdstuk 8 sluit af met conclusies en aanbevelingen hoe het geven van schooladviezen optimale kansen biedt.

2. Het schooladvies vanuit diverse kanten belicht

2.1 Relatie schooladvies en het bieden van gelijke kansen

Een passend schooladvies is een van de zaken die van belang is bij kansengelijkheid. Kansengelijkheid ontstaat al op jonge leeftijd en stijgt gestaag gedurende de periode dat kinderen in het basisonderwijs verblijven. Er zijn meer elementen die in verband te brengen zijn met kansengelijkheid zoals voorschoolse educatie en verrijkte schooldagen, maar we zoomen hier vooral in op het schooladvies.

2.1.1 Wat verstaan we onder gelijke kansen?

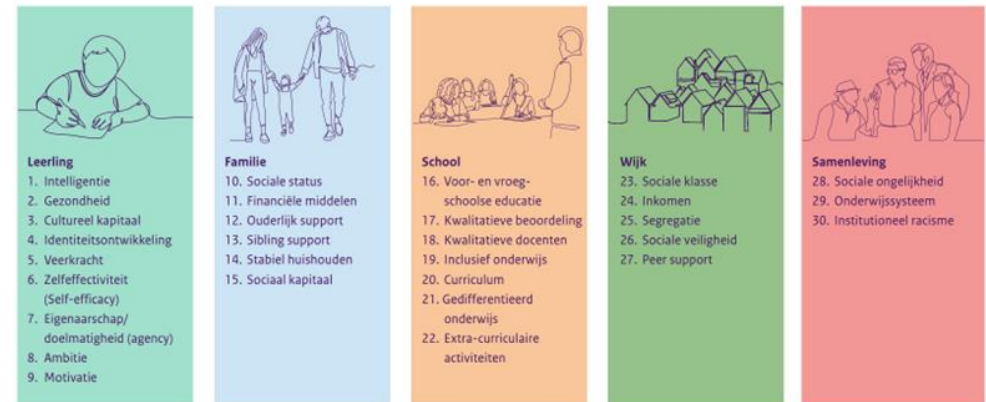
Van kansengelijkheid is sprake als leerlingen met dezelfde talenten door hun specifieke achtergrond niet dezelfde resultaten behalen³.

Bij het bevorderen van gelijke kansen gaat het erom dat jongeren in staat worden gesteld – en worden gemotiveerd en waar nodig ondersteund – om hun talenten te ontwikkelen. Talenten hebben betrekking op cognitieve vaardigheden, maar ook op bijvoorbeeld sociale, sportieve, creatieve, technische, emotionele en vakvaardigheden.

Kansengelijkheid is een complex probleem. Dat komt omdat er veel factoren een rol spelen in het ontstaan van kansengelijkheid in het onderwijs. Het Verwey-Jonker Instituut heeft een overzicht gemaakt van een aantal van deze factoren die (in relatie tot onderzoek) veel genoemd worden (figuur 1). Op de meeste factoren heeft het kind zelf geen invloed.

³ <https://www.nji.nl/kansengelijkheid-in-het-onderwijs/wat-is-kansengelijkheid-in-het-onderwijs>

30 factoren in 5 niveaus



Figuur 1: Veelgenoemde factoren die samenhangen met gelijke kansen in het onderwijs.

2.1.2 Waarom een passend schooladvies belangrijk is

Als kinderen vergelijkbare schoolprestaties en capaciteiten hebben, maar een hoger of lager schooladvies krijgen, spreken we respectievelijk van overadvisering en onderadvisering. Door bijzonder hoogleraar Kansengelijkheid in het Onderwijs, Louise Elffers, aangemerkt als een brandpunt van kansengelijkheid in het Nederlands onderwijs (De Correspondent, 2022). Of er sprake is van over- of onderadvisering is niet altijd even duidelijk. Dat komt doordat er bij het geven van een schooladvies niet alleen gekeken wordt naar taal- en rekenprestaties, maar ook naar kind- en gedragskenmerken zoals de sociaal-emotionele ontwikkeling, werkhouding en motivatie. Om toch een indicatie te krijgen van het bevoordelen of benadelen van leerlingen wordt gekeken hoe vaak het toetsadvies hoger uitvalt dan het schooladvies en hoe vaak deze schooladviezen worden bijgesteld.

Onderzoek wijst uit dat de mate waarin een schooladvies wordt heroverwogen of bijgesteld niet voor alle groepen leerlingen hetzelfde is (zie paragraaf 2.2.2). Daarnaast blijkt dat onder advisering vaak doorwerkt in de verdere schoolloopbaan (Timmermans e.a., 2013). Leerlingen starten niet alleen op een lager niveau dan zij aankunnen, maar halen die achterstand ook niet altijd in. Ook blijkt opstromen in het voortgezet onderwijs niet gemakkelijk. En de huidige studiefinancieringsregels maken dat een student weliswaar diploma's kan stapelen, maar door een langere studietijd ook eerder in financiële problemen kan komen. Onder advisering kan eveneens invloed hebben op de motivatie en het zelfbeeld en vertrouwen van leerlingen. Met als mogelijk gevolg dat zij zich gaan gedragen naar de verwachtingen van henzelf en hun omgeving (een zichzelf waarmakende voorspelling).

2.2 Hoe komt het schooladvies tot stand?

2.2.1 Het schooladviestraject

Vroege selectie werkt door in schoolloopbaan

De overgang van de basisschool naar het voortgezet onderwijs is een belangrijke stap. Aan het eind van de basisschoolperiode worden leerlingen in groep 8 geadviseerd over het best passende onderwijsniveau op het voortgezet onderwijs. Een passend schooladvies is belangrijk omdat dit samen met de schoolkeuze doorwerkt in de latere (school)loopbaan van leerlingen (Staat van het Onderwijs, 2016).

Met het geven van een schooladvies rond het 12^e levensjaar van leerlingen selecteert het Nederlandse onderwijssysteem vroeg in vergelijking met veel andere landen waar dit pas rond een jaar of 15 of 16 gebeurt. De Onderwijsraad pleit in haar rapport 'Later selecteren, beter differentiëren' (2021) voor een latere selectie om (gelijke) onderwijskansen van leerlingen te vergroten. Met de vroege

selectie lopen laatbloeiers en leerlingen met een minder gunstige sociaaleconomische achtergrond een grotere kans niet terecht te komen in het type onderwijs dat bij hun capaciteiten past. Voor cognitief sterke leerlingen kan vroege selectie wel positieve effecten hebben, aldus de Onderwijsraad. Naast een vroege selectie kenmerkt het Nederlandse onderwijssysteem zich door een verregaande indeling naar aparte schoolsoorten, zoals het vmbo en vwo. Deze externe differentiatie bepaalt in sterke mate de schoolloopbaan. Temeer omdat op- en doorstroom naar een ander niveau in de praktijk maar beperkt gebeurt. Een latere selectie aan het einde van een brede, driejarige brugperiode vraagt volgens de Onderwijsraad om meer flexibiliteit en onderwijs op maat in het voortgezet onderwijs.



In de figuur hiernaast staan de stappen die moeten worden doorlopen om te komen tot een definitief schooladvies. Dit definitieve advies komt tot stand op basis van een voorlopig schooladvies en een toetsadvies. Sinds schooljaar 2014-2015 is niet langer de eindtoets leidend, maar het voorlopig advies van de basisschool. Tot 2023 meldden leerlingen zich met dit advies aan bij een school voor voortgezet onderwijs. De uitslag van een later gemaakte toets diende als back-up. Als het toetsadvies hoger uitviel dan het schooladvies moest de basisschool het eerder afgegeven schooladvies heroverwegen.

Figuur 2: Schooladviestraject

Het voorlopige schooladvies mocht hierna worden bijgesteld. Naar beneden bijstellen was niet toegestaan.

Met ingang van schooljaar 2023-2024 is er een doorstroomtoets.

De **naamswijziging** legt meer nadruk op de visie dat een leerling zich blijft ontwikkelen. Andere wijzigingen:

- De periode waarin de basisschool de **schooladviezen** geeft wordt **vervroegd** (10 – 31 januari). De nieuwe doorstroomtoets wordt kort daarna - en dus ook eerder in het jaar - afgenomen. Hiermee wordt mede beoogd de mogelijkheid voor toetstraining te beperken.
- Scholen moeten in de **schoolgids** opnemen hoe het schooladvies tot stand komt. Zij moeten ouders en leerlingen hierover **actief informeren**.
- Alle leerlingen schrijven zich voortaan gelijktijdig in bij het vo. Deze **centrale aanmeldweek** is van 25 tot en met 31 maart. Zij doen dit pas met het definitieve schooladvies. Dit voorstel zorgt ervoor dat (anders dan nu) alle leerlingen evenveel kans maken op een plek op de middelbare school naar keuze. De afgelopen jaren heeft 10% van de vo-scholen ten minste één leerling met een bijgesteld advies moeten weigeren, bijvoorbeeld omdat klassen of scholen al vol zaten vanwege eerdere aanmeldingen (Ministerie van OCW, 2024).
- Wanneer het toetsadvies hoger uitvalt dan het voorlopig schooladvies wordt **bijstelling de norm**. Alleen als een bijstelling niet in het belang van de leerling is, mag het schooladvies worden aangehouden. Hierbij is een motivatie in het onderwijskundig rapport (in het Leerling Administratie Systeem) verplicht.

Tussen 10 – 31 januari	Voorlopig schooladvies
Tussen 29 januari – 18 februari	Doorstroomtoets
Uiterlijk 15 maart	Uitslag doorstroomtoets
Uiterlijk 24 maart	Definitief schooladvies
Tussen 25 – 31 maart	Aanmeldweek
Uiterlijk 31 maart	Informatieoverdracht naar vo
Uiterlijk 12 mei	Besluit over toelating en plaatsing

Figuur 3: Belangrijke data van schooladviestraject in 2023/2024

2.2.2 Waarop is het schooladvies gebaseerd?

Een kind is meer dan de optelsom van toetsen. Scholen baseren het schooladvies op inzichten in de ontwikkeling van het kind door de jaren heen. Om dit inzichtelijk te maken gebruiken basisscholen verschillende gegevens. Er staat niet vast van welke gegevens scholen gebruik moeten maken. De “Handreiking schooladvisering” (2024), opgesteld door het Ministerie OCW vermeldt als meest gebruikte informatiebronnen:

- Resultaten van leerlingvolgsysteemtoetsen uit eerdere groepen en groep 8
- Resultaten op methodegebonden toetsen
- Executieve vaardigheden zoals werkhouding en motivatie en het vermogen tot plannen en organiseren. Maar ook impulsbeheersing, ordelijkheid en netheid, emotieregulatie en reactie-inhibitie
- Zorgdossier van de leerling
- Resultaten capaciteiten- of intelligentieonderzoek
- Thuisituatie van de leerling

2.2.3 Plaatsingswijzer

In bepaalde regio’s, zoals ook in Groningen, Friesland en Drenthe, wordt de Plaatsingswijzer veel gebruikt. De Plaatsingswijzer is een hulpmiddel om tot een advies te komen op basis van toetsgegevens uit de leerlingvolgsystemen. Bij de Plaatsingswijzer staan de gegevens uit het leerlingvolgsysteem vanaf groep 6 centraal. Er wordt gekeken naar de ontwikkeling van de leerling bij begrijpend lezen, rekenen & wiskunde, technisch lezen en spelling. De eerste twee onderdelen tellen hierbij het zwaarst. Een belangrijk detail, aangezien invulling van het vak begrijpend lezen de laatste jaren steeds meer kritiek krijgt. Leerlingen zouden trucjes leren, minder diepgaande teksten krijgen en steeds minder leesplezier ervaren (Kees de Glopper, 2018; Pointer, 2023; Trouw, 2023).

Alle toetsgegevens bij elkaar geven per onderwijsniveau (praktijkonderwijs, vmbo-bb⁴, vmbo-kb⁵, vmbo-tl⁶, havo of vwo) aan in hoeverre aan de eisen hiervoor wordt voldaan (basisprofiel, plusprofiel, bespreekprofiel, disharmonisch profiel). De Plaatsingswijzer wordt in het basisonderwijs gebruikt om het gesprek met ouders aan te gaan en als onderbouwing richting het voortgezet onderwijs over welk niveau het best bij een leerling past. Er kunnen weliswaar (regionaal) afspraken gemaakt worden tussen basisscholen en middelbare scholen – bijvoorbeeld in de vorm van plaatsingswijzers – over de manier waarop de advisering bij voorkeur plaatsvindt, maar die afspraken mogen basisscholen nooit het recht ontzeggen om bepaalde adviezen te geven, zoals een enkelvoudig of dubbel advies.

Naast een schooladvies kan een basisschool een plaatsingsadvies meegeven aan het voortgezet onderwijs. Een plaatsingsadvies heeft echter geen juridische status. Een vo-school kan zelf bepalen of zij met dit aanvullende advies rekening houdt bij de toelating en plaatsing van de leerling.

2.2.4 Eindtoets

Verschillende eindtoetsen

Voor de overgang van het basis- naar voortgezet onderwijs is het maken van een eindtoets voor de meeste leerlingen verplicht. Hiervoor kunnen scholen kiezen uit verschillende eindtoetsen zoals de Eindtoets van Cito, de IEP-toets en de ROUTE8-toets. Dat is anders dan bij de overgang van voortgezet onderwijs naar middelbaar beroeps-/hogere beroeps- of wetenschappelijk onderwijs, waar alle leerlingen dezelfde eindtoets maken bij de centrale examinering. Het gebruik van verschillende eindtoetsen heeft echter een keerzijde.

Verschillende eindtoetsen, verschillende uitkomsten

De afgelopen jaren is veel te doen geweest om de normering van de verschillende eindtoetsen. Zo viel in de beginjaren de IEP-toets vaker hoger uit dan het schooladvies en de ROUTE8-toets wat lager. Dit was aanleiding voor het ministerie om hier onderzoek naar te laten doen. De Expertgroep Toetsen PO toonde aan dat de Centrale Eindtoets van Cito (CET), de IEP- en Route8-toets een verschillende moeilijkheidsgraad hadden en de eindtoetsscores niet vergelijkbaar waren (Emons e.a., 2016). Het invoeren van ankeropgaven waarmee sinds 2019 gewerkt wordt, moest ervoor zorgen dat de verschillende toetsen beter vergelijkbaar zijn en met dezelfde normering werken (Expertgroep Toetsen PO, 2018).

In 2021 constateerde de Inspectie van het Onderwijs echter dat de scores van de verschillende eindtoetsen nog niet vergelijkbaar zijn. Een analyse van Douma e.a. (2022) laat zien dat er grote verschillen zijn, zowel tussen de eindtoetsen als tussen de schooljaren. Het verschilt bijvoorbeeld per schooljaar welke eindtoets het hoogste of laagste percentage heroverwegingen heeft (zie tabel 1). Zo heeft de DIA-eindtoets het laagste percentage heroverwegingen in 2016-2017 (30.0%) en 2017-2018 (25.3%), en het hoogste percentage in 2020-2021 (42.9%). De IEP-Eindtoets heeft het hoogste percentage heroverwegingen in 2018-2019 (49.9%) en het laagste percentage in 2020-2021 (36.8%).

Tabel 1: Percentage heroverwegingen per eindtoets, per schooljaar

Schooljaar	Gemiddeld	CET	R8	IEP	DIA	AMN
2016-2017	33.1	34.1	32.7	30.4	30.0	30.4
2017-2018	33.1	32.5	33.0	34.5	25.3	40.4
2018-2019	42.1	39.8	35.6	49.9	37.4	33.5
2020-2021	38.0	38.2	38.0	36.8	42.9	41.2

⁴ Vmbo basisberoepsgerichte leerweg
⁵ Vmbo kaderberoepsgerichte leerweg
⁶ Vmbo theoretische leerweg

In het licht van het debat over kansengelijkheid in het onderwijs is het opvallend dat het voor leerlingen dus uitmaakt welke eindtoets de school aanbiedt. De kans op een heroverweging (en eventuele bijstelling) van het voorlopige schooladvies was voor de bestudeerde schooljaren afhankelijk van welke eindtoets de school van een leerling gebruikte. De huidige systematiek zorgt dus niet automatisch voor gelijke(re) onderwijskansen. Integendeel. Swart e.a. noemen in hun aanbevelingsbrief (CPB, 2019) het afnemen van één zelfde eindtoets voor alle kinderen als een van de mogelijkheden om tot vergelijkbare toetsadviezen te komen.

Opvallend in tabel 1 is dat het gemiddelde percentage heroverwegingen substantieel hoger was voor schooljaren 2018-2019 (42.1%) en 2020-2021 (38.0%) dan voor 2016-2017 en 2017-2018 (beide 33.1%). Dit kan voor een groot deel verklaard worden door het gegeven dat vanaf schooljaar 2018-2019 er naast een vwo-advies alleen dubbele toetsadviezen werden afgegeven, terwijl het grootste deel van de voorlopige schooladviezen ieder schooljaar bestond uit enkelvoudige adviezen. Met de invoering van de dubbele toetsadviezen zijn de percentages heroverwegingen van de voorlopige schooladviezen over het algemeen hoger voor de enkelvoudige dan voor de dubbele adviezen.

Het ministerie moedigt het geven van dubbele adviezen aan voor leerlingen waarbij het nog niet helemaal duidelijk is welke schoolsoort het beste bij hen past, of voor leerlingen die om wat voor reden dan ook een achterstand hebben opgelopen. Dat heeft er mede toe geleid dat sinds 2016 het aandeel dubbele adviezen jaarlijks weer is toegenomen. Ook een aanpassing in de berekening van het onderbouwrendement droeg hieraan bij. Zo telt een leerling dat met een dubbel advies in het derde leerjaar op het 'laagste' niveau van het voorlopig schooladvies (voor de eindtoets) terechtkomt, niet langer als afstroom.

Wel of geen eindtoets

Tegenstanders van het adviseringsbeleid in Nederland uiten zorgen over de bijdrage van het definitieve schooladvies (afgegeven op jonge leeftijd) aan kansongelijkheid en over subjectiviteit die mogelijk van invloed is op de totstandkoming van het definitieve schooladvies (De Boer, Bosker, & Van der Werf, 2010; Van Leest, Hornstra, Van Tartwijk, & Van de Pol, 2021).

Of er naast het schooladvies een eindtoets moet worden gebruikt en zo ja, wat dan de rol moet zijn van de eindtoets, is al jaren een discussiepunt (HP/De Tijd, 2017; Janssen, Huitsing, Ter Beek, & Timmermans, 2021; Ruijs, 2020; Timmermans, De Boer, Amsing, & Van der Werf, 2018).

Critici ten aanzien van de eindtoets stellen dat het een momentopname is waarmee geen ontwikkeling kan worden gemeten (Boone & Van Houtte, 2013). Leerlingen kunnen daarnaast trainen voor de toets waardoor de toetsscore geen representatief beeld geeft van de capaciteiten van de leerling (Bischop, Van den Berg, Van der Ven, De Geus, & Kooij, 2019). Ook worden er in het toetsadvies geen andere voorspellers van schools functioneren meegenomen, zoals motivatie en werkhouding (Rijksoverheid, 2020; HP/De Tijd, 2017).

Daarnaast bestaat er kritiek op de eindtoets zoals hij is opgebouwd en wordt gebruikt. De eindtoets wordt ingezet als selectie-instrument voor het voortgezet onderwijs en als bewaker van kwaliteit van onderwijs. Die functies worden niet waargemaakt volgens toetsexpert Karen Heij (2021). Met de eindtoets worden leerlingen met elkaar vergeleken in plaats van met een bepaald criterium. De 20% best scorende leerlingen krijgen een vwo-advies, de 50% minst scorende een vmbo-advies en de overige 30% een havo-advies. Het relatieve karakter zegt echter niets over wat leerlingen kunnen. Theoretisch gezien kun je allemaal Einsteins hebben, maar dan nog krijgt 20% een vwo-advies, aldus Heij. Dat er sprake zou zijn van een relatieve normering, waarbij het toetsadvies wordt gebaseerd op

resultaten van andere groep-8-leerlingen uit hetzelfde schooljaar, wordt door o.a. Cito tegengesproken⁷. Zo zou het op voorhand niet vastliggen welk percentage leerlingen naar bijvoorbeeld het vwo gaat. Het tijdschrift Examens (september 2022), vermeldt dat de normering van eindtoetsen op een doorstroomonderzoek is gebaseerd. Daarbij wordt gekeken op welk niveau een leerling in het derde leerjaar zit en wat het advies en de toetsscore waren in groep 8.

Het lastige volgens Heij is ook dat we geen geschiktheid (voor vmbo, havo, vwo) kunnen vaststellen. We hebben geen profielen waarmee we dit kunnen vergelijken. We doen dit nu op basis van scores op taal en rekenen - maar dit is niet gekoppeld aan onderzoek naar wat je nu nodig hebt om succesvol te kunnen functioneren in vwo of vmbo.

Heij is voorstander van later selecteren en daarmee is volgens haar ook het betrekken van uitkomsten uit het leerlingvolgsysteem (LVS) in het schooladvies een probleem.. Het brede curriculum in het basisonderwijs, wordt versmald tot een eindtoets en LVS uitkomsten met nadruk op taal en rekenen. Het kunnen voorspellen van de toekomst van kinderen op basis van toetsen kan niet. En al helemaal niet op basis van de toetsen die er nu liggen. Het hernoemen van de eindtoets naar doorstroomtoets verandert daar niets aan.

De functie van bewaker van kwaliteit van onderwijs kan de eindtoets evenmin waarmaken volgens Heij (2021). Ook scholen worden niet op een absoluut criterium vergeleken, maar worden vergeleken met elkaar (relatieve meting). Het idee dat competitie aanzet tot kwaliteit (verbetering) zit in ons onderwijssysteem verankerd aldus Heij. En dat zien we ook terug in de basis van het toezicht. Een smal deel van het totale curriculum op basis waarvan een totaalbeeld van de kwaliteit van een school wordt bepaald.

⁷ <https://cito.nl/over-cito/de-kracht-van-doorstroomtoetsen>

Hoewel er dus veel haken en ogen zitten aan de eindtoets in huidige vorm, laat een vergelijking van het voorlopig schooladvies met het toetsadvies wel een aantal zaken zien. Daarbij gaat het niet om de vraag welk advies het meest passend is: het schooladvies of het toetsadvies. De vraag is waarom – als we dan toch de vergelijking maken – in bepaalde regio's of bij bepaalde leerlingen het schooladvies vaker lager of hoger uitvalt dan het toetsadvies en waarom er wel of niet wordt bijgesteld en dit bij bepaalde groepen leerlingen vaker voorkomt.

Verschillen in heroverwegingen en bijstellingen tussen groepen leerlingen

Onderzoek op basis van DUO-gegevens (Inspectie van het Onderwijs, 2023) laat zien dat heroverwegingen en bijstellingen bij bepaalde groepen leerlingen vaker voor komt. Zo valt het toetsadvies vaker hoger uit dan het schooladvies voor leerlingen op scholen met een hogere schoolweging (meer kwetsbare leerlingen). De schooladviezen van deze leerlingen worden vervolgens vaker bijgesteld dan die van leerlingen op scholen met een lagere schoolweging. Ook de schooladviezen voor leerlingen met een (niet-westerse) migratieachtergrond moeten vaker worden heroverwogen en worden vervolgens vaker bijgesteld dan voor leerlingen zonder migratieachtergrond. De schooladviezen van meisjes blijken iets vaker te moeten worden heroverwogen en worden iets vaker bijgesteld dan die van jongens. De eindtoets lijkt voor deze groepen leerlingen een kansenbieder en te corrigeren voor onbedoelde en onwenselijke subjectieve (voor)oordelen die meewegen in het voorlopig schooladvies.

Vergeleken met leerlingen uit stedelijke gebieden valt het toetsadvies van leerlingen uit landelijke gebieden vaker hoger uit dan het schooladvies. De adviezen van deze groep leerlingen worden echter minder vaak bijgesteld. Ook zijn er regionale verschillen. Drenthe behoort tot de provincies met de meeste heroverwegingen en de minste bijstellingen (zie ook H3). De onderwijsinspectie (2023) constateerde dat in Drenthe, Utrecht en Zeeland in 2022 nog geen 40% van

de leerlingen een bijstelling van het schooladvies kreeg bij een toetsadvies dat minimaal 1 niveau hoger lag. In Noord-Holland en Flevoland was dat ongeveer 60%. Dit zou volgens de inspectie mogelijk het gevolg kunnen zijn van het feit dat de afstand tot havo- en vwo-scholen in minder stedelijke gebieden gemiddeld groter is. In Groningen, Friesland, Drenthe en Zeeland is de bereikbaarheid aanzienlijk lager dan in de rest van Nederland (Bastiaanssen & Breedijk, 2022). We hebben voor ons onderzoek 'Naar een passend schooladvies' deze vraag aan de Drentse scholen voorgelegd (zie paragraaf 4.2.5).

Meer onderzoek nodig naar beslisregels rondom bijstellingen

De Onderwijsinspectie (2023) constateert dat het bijstellen van het schooladvies werkt. Van de leerlingen met een bijgesteld advies in 2019 zat drie jaar later 80% in leerjaar 3 nog op het verhoogde adviesniveau, 16% zat een niveau lager en 4% een niveau hoger. Voor de leerlingen waarvan het advies na heroverweging niet werd bijgesteld, zat ongeveer 75% op het niet verhoogde adviesniveau. Zeven procent zat onder dit adviesniveau en 19% erboven. In de Staat van het Onderwijs (2023) concludeert de inspectie dat meer onderzoek nodig is naar de beslisregels die scholen hanteren rondom bijstellingen.

2.2.5 Voorspellende waarde school- en toetsadvies

Ook Hebbink e.a. (2022) stellen dat meer inzicht nodig is in de situaties en factoren die leiden tot een heroverweging en een bijstelling. Dit concluderen zij in een onderzoek naar de voorspellende waarde van het voorlopig schooladvies, het toetsadvies en het definitieve schooladvies in het Nederlandse onderwijs. Hiervoor berekenden zij hoeveel procent van de leerlingen in de derde klas van het voortgezet onderwijs nog op het adviesniveau zit. Voor leerlingen met een dubbel advies zijn beide geadviseerde onderwijsniveaus als overeenstemmend gerekend.

Logischerwijs levert een dubbel advies hiermee vaker een match op met de positie in klas 3 van het voortgezet onderwijs dan een enkelvoudig advies.

Voorlopig en definitief schooladvies betere voorspellers dan toetsadvies

De onderzoekers vonden voor alle onderwijsniveaus dat het voorlopig en definitief schooladvies betere voorspellers zijn voor de onderwijspositie van de leerling in de derde klas dan het toetsadvies. Het verschil tussen het voorlopig en definitieve schooladvies bleek zeer klein. Beide schooladviezen bleken een even goede voorspeller. Opvallend is dat het definitieve schooladvies de hoogste voorspellende waarde had voor alle adviescategorieën van vmbo-bb tot en met havo, maar het voorlopig schooladvies de hoogste voorspellende waarde voor de adviezen havo/vwo en vwo. Een andere bijzondere bevinding was dat zowel het voorlopig schooladvies als het definitieve schooladvies voor alle adviescategorieën een hogere voorspellende waarde hebben dan het toetsadvies. Dit geldt nog het meest voor de adviezen vmbo-bb/kb, vmbo-kb, vmbo-gtl⁸ en havo.

De onderzoekers verklaren de hoge voorspellende waarde van het definitieve schooladvies onder andere als het gevolg van een zichzelf waarmakende voorspelling (Rubie-Davies, Peterson, Sibley, & Rosenthal, 2015). Het definitieve advies bepaalt het onderwijsniveau waarop leerlingen in de eerste klas geplaatst worden. Daarmee voorspelt het definitieve advies automatisch in hoge mate het onderwijsniveau in de derde klas. Een hoge voorspellende waarde van het definitieve schooladvies is dan voornamelijk een systeemeigenschap (Dijks et al., 2020).

Lek & Van de Schoot (2019) stellen een combinatie van school- en toetsadvies voor naar aanleiding van hun onderzoek "Wie weet het beter, de docent of de centrale eindtoets?"

⁸ Vmbo gemengd theoretische leerweg

3. Drentse cijfers

In dit hoofdstuk kijken we naar de cijfers rondom heroverwegingen en bijstellingen in Drenthe. Waar worden adviezen het vaakst heroverwogen en waar worden de meeste adviezen bijgesteld? En welke factoren hebben hier invloed op? Voor deze analyse gebruiken we de meest recente cijfers die tijdens de onderzoeksperiode beschikbaar waren.

3.1 Methode

We kijken in dit hoofdstuk naar het gemiddelde aandeel heroverwegingen en bijstellingen van de schooljaren 2018-2019, 2020-2021 en 2021-2022. Het schooljaar 2019-2020 is niet meegenomen, aangezien er in 2020 geen eindtoets kon worden afgenomen vanwege de corona-maatregelen. De cijfers hebben betrekking op de resultaten van alle basisscholen in Drenthe. Scholen voor speciaal basisonderwijs zijn hierin niet meegenomen.

We spreken van een heroverweging wanneer het toetsadvies tenminste een halve punt hoger is dan het schooladvies. Bij een havo/vwo-advies op de eindtoets en een havo advies van de school is er dus sprake van een heroverweging. We spreken van een bijstelling wanneer een eindadvies ten minste een halve punt hoger is dan het eerste schooladvies. Een vmbo-bb/vmbo-kb schooladvies dat na de eindtoets wordt aangepast naar een vmbo-kb advies, telt als een bijstelling.

3.2 Heroverwegingen en bijstellingen op de kaart

Figuren 4 en 5 laat zien dat het aandeel heroverwegingen en bijstellingen sterk per regio varieert. Deze variatie zien we op provinciaal niveau en ook op gemeente-, bestuurlijk- en schoolniveau.

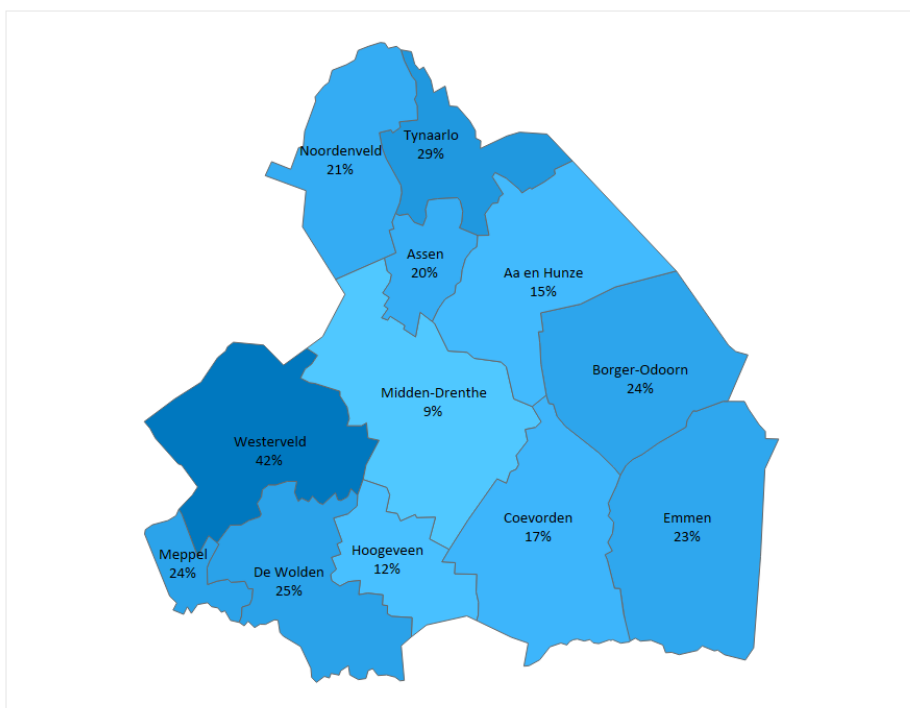
Heroverwegingen naar provincie



Figuur 4: Aandeel heroverwegingen naar provincie (2019, 2021, 2022)

Drenthe, Noordenveld en Borger-Odoorn moeten meer dan de helft van de schooladviezen worden heroverwogen.

Bijstellingen naar Drentse gemeente



Figuur 7: Aandeel bijstellingen in Drentse gemeenten (2019, 2021, 2022)

Op de bovenstaande kaart (figuur 7) is het aandeel bijstellingen ten opzichte van de verplichte heroverwegingen te zien voor alle Drentse gemeenten. In de

gemeente Midden-Drenthe worden schooladviezen het minst vaak bijgesteld, namelijk in iets minder dan één op de tien gevallen. Schooladviezen worden het vaakst bijgesteld in de gemeente Westerveld.

3.3 Factoren die van invloed zijn op heroverwegingen in Drenthe

In deze paragraaf wordt een aantal factoren besproken die een significante invloed hebben op het aandeel schooladviezen dat moet worden heroverwogen⁹. Significante factoren zijn de schoolweging, het leerlingaantal, het type eindtoets, het aandeel anderstalige leerlingen en de mate van stedelijkheid.

Schoolweging



Figuur 8: Aandeel heroverwegingen naar schoolweging (2019, 2021, 2022)

⁹ Daarvoor is een meervoudige regressieanalyse uitgevoerd op de Drentse schooladviezen, met het aandeel heroverwegingen als afhankelijke variabele.

Een schoolweging geeft een indicatie van de complexiteit van de leerlingenpopulatie op een school. Scholen met een lagere schoolweging hebben over het algemeen een minder complexe leerlingenpopulatie. De schoolweging wordt berekend op basis van het opleidingsniveau en herkomst van de ouders, het gemiddeld opleidingsniveau van alle moeders op school, de verblijfsduur van de moeder in Nederland en of ouders in de schuldsanering zitten.

Figuur 8 laat zien dat schooladviezen op scholen met een lage schoolweging, ofwel een minder complexe leerlingenpopulatie, minder vaak heroverwogen moeten worden. Scholen met de meest complexe leerlingenpopulatie moeten daarentegen het vaakst hun adviezen herzien. Dit zien we ook terug in de landelijke cijfers.

Leerlingaantal



Figuur 9: Aandeel heroverwegingen naar gemiddeld leerlingaantal (2019, 2021, 2022)

Figuur 9 toont het aandeel heroverwegingen naar leerlingaantal. Het gaat hier om het gemiddelde aantal groep 8-leerlingen (schooladviezen) per leerjaar. Dit is het totale aantal groep 8-leerlingen op een basisschool. Als er meerdere groepen 8 zijn, worden deze bij elkaar opgeteld.

Kleine scholen (in dit geval scholen met gemiddeld minder dan 10 groep 8-leerlingen in een leerjaar) moeten hun schooladviezen naar verhouding significant minder vaak heroverwegen. Dit zien we zowel op basis van de Drentse als de landelijke cijfers.

Eindtoets



Figuur 10: Aandeel heroverwegingen naar eindtoets (2019, 2021, 2022)

Scholen mogen zelf bepalen welke eindtoets ze bij hun leerlingen willen afnemen. Er worden vijf eindtoetsen aangeboden. Dat zijn de Centrale Eindtoets, Route8 Eindtoets, IEP-Eindtoets, DIA-Eindtoets en AMN-Eindtoets. De laatste twee eindtoetsen worden in Drenthe niet voldoende afgenomen om mee te nemen in de analyse.

Figuur 10 laat zien dat scholen die gebruik maken van de Route8 Eindtoets, de schooladviezen het minst vaak moeten heroverwegen, namelijk in één op de drie gevallen. Scholen die gebruik maken van de IEP-Eindtoets moeten daarentegen meer dan de helft van de schooladviezen heroverwegen. Dit zien we ook terug in de landelijke cijfers.

Anderstalige leerlingen



Figuur 11: Aandeel heroverwegingen naar aandeel anderstalige leerlingen

Figuur 11 toont het aandeel heroverwegingen ten opzichte van het aandeel anderstalige kinderen op de basisschool. Dit noemen we Nederlands onderwijs aan anderstaligen (NOAT). Scholen met relatief meer anderstalige kinderen moeten een schooladvies minder vaak heroverwegen. Dat geldt zowel voor Drenthe als heel Nederland.

Stedelijkheid



Figuur 12: Aandeel heroverwegingen naar stedelijkheid (2019, 2021, 2022)

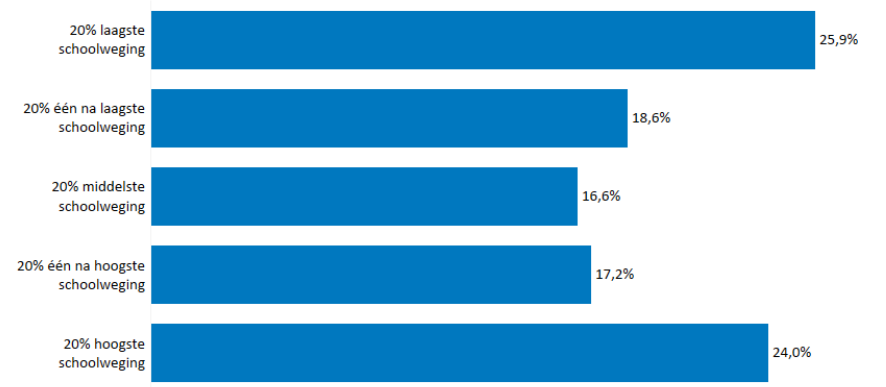
Figuur 12 maakt duidelijk dat scholen in matig tot sterk stedelijke gebieden hun schooladvies significant vaker moeten heroverwegen dan scholen in weinig stedelijk gebieden. Dat zien we niet in de landelijke cijfers, daar moeten scholen in

(zeer) sterk stedelijke gebieden hun adviezen minder vaak heroverwegen. Drentse scholen in niet stedelijke gebieden moeten hun adviezen ook vaker heroverwegen dan in weinig stedelijke gebieden, dit verschil is echter niet significant. In de landelijke cijfers is deze relatie wel significant.

3.4 Factoren die van invloed zijn op bijstellingen in Drenthe

Factoren die een statistisch significante invloed hebben op het aandeel bijstellingen zijn de schoolweging en het type eindtoets. De andere factoren die in de analyse meegenomen zijn waren: het leerlingaantal, het aandeel anderstalige leerlingen en de mate van stedelijkheid. Deze factoren hadden geen significante invloed op het aandeel bijstellingen¹⁰.

Schoolweging

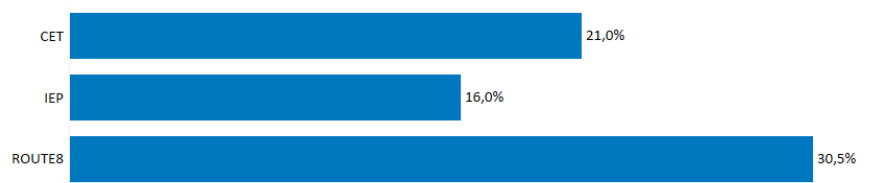


Figuur 13: Aandeel bijstellingen naar schoolweging (2019, 2021, 2022)

¹⁰ Dit blijkt uit een meervoudige regressieanalyse op de Drentse schooladviezen met het aandeel bijstellingen als afhankelijke variabele.

Figuur 13 illustreert dat scholen met een lage schoolweging (minder complexe leerlingenpopulatie) hun adviezen significant vaker bijstellen dan scholen met een meer gemiddelde schoolweging. Scholen met een hoge schoolweging stellen hun adviezen ook vaker bij dan scholen met een meer gemiddelde schoolweging, dit verschil is echter niet statistisch significant. Dit zien we ook terug in de landelijke cijfers. Zowel op de scholen met de laagste schoolwegingen als op scholen met de hoogste schoolwegingen zijn een kwart van de heroverwogen adviezen bijgesteld. Op de scholen met een meer gemiddelde schoolweging is minder dan één op de vijf heroverwogen adviezen bijgesteld.

Eindtoets



Figuur 14: Aandeel bijstellingen naar eindtoets (2019, 2021, 2022)

Tot slot laat figuur 14 zien dat op scholen die gebruik maken van de Route8 Eindtoets, schooladviezen significant vaker bijgesteld zijn dan op scholen die gebruik maken van de IEP-Eindtoets of de Centrale Eindtoets. Op scholen die de Route8 Eindtoets gebruiken volgt uit ongeveer drie op de tien heroverwegingen een aangepast schooladvies. Voor scholen die de IEP-Eindtoets gebruiken geldt dat in minder dan twee op de tien gevallen. Dit geldt zowel voor de Drentse als de landelijke cijfers.

4. Schooladviezen in Drenthe: in gesprek met scholen en besturen

In dit hoofdstuk staat de beschrijving van de uitkomsten van de interviews met besturen en scholen centraal. Het gaat over overeenkomsten en verschillen in de wijze waarop het schooladvies in Drenthe tot stand komt, aangevuld met citaten van de geïnterviewde personen.

De gesprekken met 10 schoolbesturen zijn gevoerd in de periode juni – september 2023. De gesprekken vonden plaats met de directeur-bestuurder of een beleidsmedewerker onderwijs(kwaliteit). In overleg met de 10 schoolbesturen zijn scholen benaderd (doorgaans twee scholen per bestuur). Daarbij is gelet op een goede spreiding van de scholen over de provincie en diversiteit als het gaat om de gebruikte eindtoets (CET/IEP/ROUTE8) en de mate waarin schooladviezen moesten worden heroverwogen en werden bijgesteld. In de periode september 2023 tot januari 2024 zijn 19 scholen bezocht. De gesprekken werden gevoerd met één of meer groep-8-leerkrachten, vaak samen met een intern begeleider (ib'er) en de locatiedirecteur/schoolleider.

Voorafgaand aan de interviews ontvingen de besturen en scholen een topiclijst met de te bespreken onderwerpen (zie bijlage 1).

Tijdens de gesprekken lieten de onderzoekers een lijst zien met het aantal heroverwegingen en bijstellingen op de scholen binnen het eigen bestuur over de afgelopen drie jaren. De meest recente informatie van dat moment werd gebruikt en had betrekking op de schooljaren 2018/19, 2020/21 en 2021/22. De cijfers zijn afkomstig van DUO¹¹.

¹¹ https://duo.nl/open_onderwijsdata/primair-onderwijs/aantal-leerlingen/heroverwegingen-bijgestelde-adviezen.jsp

Een veel gehoorde reactie was dat het goed is om eens naar de cijfers te kijken. Waarom heeft de ene school veel heroverwegingen en de andere weinig en waarom worden er op de ene school veel en de andere weinig schooladviezen bijgesteld? Wat is het verhaal achter de cijfers en valt daar iets van te leren?

Dit gesprek binnen en tussen scholen wordt nauwelijks gevoerd. Een schoolleider verwoordt dit als volgt: *“Het is wel eens goed om het daar over te hebben. Ik vind het wel een fascinerend lijstje.”*

4.1 Hoe komt het schooladvies op Drentse scholen tot stand?

Kijkend naar hoe het adviestraject is ingericht, wie daarbij betrokken zijn en welke factoren meewegen in het schooladvies, zijn er wel verschillen te constateren tussen scholen. De meeste besturen in het onderzoek laten de procedure en inrichting van het schooladvies over aan de scholen zelf. Enkele besturen hebben een aantal afspraken op hoofdlijnen hierover (meestal uitgewerkt door een bovenschoolse ib'er of kwaliteitsmedewerker), maar ze hebben weinig zicht op de uitvoering van scholen.

Hoe is het advies traject ingericht?

Op bijna alle scholen waarmee is gesproken, wordt eind groep 7 een pré-advies gegeven. Een enkele school geeft aan dit nog maar sinds kort te doen of doet dit niet in groep 7, maar in begin van groep 8. Dit voorlopige schooladvies wordt vaak nog wel voorzichtig ingestoken, maar moet leerlingen motivatie en duidelijkheid bieden waar ze naartoe kunnen werken voor een bepaald advies. Het geeft richting voor zowel de leerlingen, ouders als leerkrachten.

Zowel over het eerste advies eind groep 7 als over het voorlopig schooladvies in groep 8 worden de kinderen met hun ouders bijna altijd uitgenodigd voor een gesprek. In deze gesprekken wordt het advies toegelicht, regelmatig aan de hand van de Plaatsingswijzer. Veel leerkrachten vinden de Plaatsingswijzer aan de ene kant een prettig houvast geven, omdat de ontwikkeling en groei van de leerling zichtbaar kan worden gemaakt. Leerkrachten zien echter ook nadelen aan het toepassen van dit instrument (zie ook paragraaf 3.2.1). Na het schooladvies maken leerlingen de eindtoets.

Hoewel er in principe altijd moet worden heroverwogen wanneer een toetsadvies hoger uitvalt dan het schooladvies, wordt de verantwoordelijkheid voor de heroverweging op sommige scholen bij de ouders gelegd. Scholen vragen aan de ouders of zij willen dat er opnieuw naar het schooladvies wordt gekeken. Als ouders aangeven dat niet nodig vinden, wordt er door de school niet opnieuw naar gekeken (en dus ook niet eventueel bijgesteld).

Overigens werd tijdens de gesprekken duidelijk dat verschillende termen door elkaar heen worden gebruikt. Zo wordt het voorlopig schooladvies soms definitief advies genoemd en wordt soms over heroverwogen gesproken terwijl een bijstelling wordt bedoeld. Die verwarring is ook terug te lezen in sommige schoolgidsen, waarin bijvoorbeeld staat aangegeven dat de school het schooladvies kan heroverwegen wanneer het lager uitvalt dan het toets (terwijl heroverwegen in deze gevallen altijd moet gebeuren). Scholen zijn verplicht de adviesprocedure op te nemen in de schoolgids en ouders en leerlingen hier actief over te informeren. Ook nu in schooljaar 2023-24 bijstellen de norm is, mits in het belang van de leering. Sommige scholen vermelden dit uitvoerig in hun schoolgids, andere scholen vermelden (nog steeds) dat het advies naar boven kan worden bijgesteld, maar vermelden niet dat het de norm wordt.

Wie zijn erbij betrokken?

In praktisch alle scholen zijn de leerkrachten groep 7 en 8, en een intern begeleider betrokken bij de schooladviezen in groep 8. Juist ook om vanuit verschillende rollen en perspectieven naar leerlingen en adviezen te kijken. De schoolleider schuift ook regelmatig aan de bij de interne gesprekken over het schooladvies. Bij scholen met meerdere groep 8-leerkrachten wordt niet altijd een beroep op de leerkracht van groep 7 gedaan. De groep 6-leerkracht wordt op slechts enkele scholen geraadpleegd.

Op een enkele school wordt aangegeven dat de verantwoordelijkheid tot voor kort grotendeels alleen bij de leerkracht van groep 8 lag, *“maar het is te belangrijk om dat zo alleen door één iemand te laten doen.”* Daar zijn alle scholen in het onderzoek het over eens.

4.2 Welke factoren laten Drentse scholen meewegen in het schooladvies?

Veelgenoemde factoren die meewegen in het schooladvies zijn: de resultaten van leerlingvolgsysteemtoetsen groep 6 tot en met 8, en de resultaten op methodegebonden toetsen.

Veel scholen in Drenthe maken gebruik van de Plaatsingswijzer (zie 3.2.1), met daarin de resultaten op de LVS-toetsen van groep 6 tot en met 8 en een indicatie voor een schooladvies. Sommige scholen laten voornamelijk de Plaatsingswijzer het schooladvies bepalen. Andere scholen vinden kindkenmerken als inzet, motivatie, concentratie en werkhouding veel belangrijker en laten die het zwaarst meewegen (zie paragraaf 3.2.2). Het is overigens niet vast te stellen hoe zwaar elke factor meetelt in de afweging van het schooladvies. Een groep 8-leerkracht geeft aan: *“waar wij met name naar kijken om tot ons uiteindelijke advies te komen zijn echte kindkenmerken. Die zijn daarin leidend. En de toets is echt ondersteunend.”*

Andere scholen geven aan dat de cijfers het zwaarst meetellen voor een advies, hoewel een goede werkhouding vaak wel kan compenseren. Een vmbo-kb-leerling met een hele goede werkhouding krijgt dan het advies vmbo-kb/tl. Weer andere scholen geven aan dat kindkenmerken en toetsgegevens even zwaar worden meegewogen in het advies. Een schoolleider merkt op dat *“het schooladvies eigenlijk echt zo’n onderwerp is van hoe meer verstand je ervan hebt, hoe moeilijker het wordt om een goed schooladvies te geven. Je hebt steeds meer factoren die je mee wil wegen.”*

4.2.1 Plaatsingswijzer

Voor het opstellen van het voorlopig schooladvies wordt op veel Drentse scholen de Plaatsingswijzer gebruikt. Het voortgezet onderwijs hecht veel waarde aan de Plaatsingswijzer is de ervaring in het basisonderwijs. Basisscholen gaan er heel wisselend mee om. Er zijn scholen die werkhouding, interesse, motivatie en concentratie belangrijker en betere graadmeters vinden voor het geven van een schooladvies. *“De Plaatsingswijzer is leuk voor erbij.”*

Andere scholen vinden de Plaatsingswijzer voor (beginnende) leerkrachten een fijn instrument, omdat het houvast biedt. Ook om het gesprek met ouders aan te gaan als onderbouwing van de advieskeuze. *“Ik ben wel heel blij met de Plaatsingswijzer. Omdat het gewoon onafhankelijk is. Het is heel objectief.”*

Met meer ervaring, zo wordt aangegeven, durft men wat meer van de plaatsingswijzer af te wijken. Er wordt opgemerkt dat de Plaatsingswijzer vrij zwart-wit is, met per enkelvoudig advies kleurindicaties voor scores die aangeven of het voldoende is voor een bepaald niveau of niet. De ervaring is dat het vooral een handig instrument voor leerlingen die in de normale leerlijn zitten en een harmonisch profiel hebben. Het lijkt minder bruikbaar als een leerling daarbuiten valt. Een leerkracht merkt op: *“achteraf kan ik wel zeggen dat ik misschien soms daar te streng in ben geweest. En toen dus wel wat meer kansrijk had kunnen*

adviseren.” Een andere leerkracht geeft aan: *“Twee jaar geleden heb ik gehad dat ik meer inzicht moest geven. En dat ze uiteindelijk die leerling niet aangenomen hebben. Dat vind ik wel als leerkracht heel lastig. Dat je dan misschien toch wat te laag gaat zitten voor zo’n kind.”*

Bovengenoemde voor- en nadelen maken dat veel van de basisscholen binnen het onderzoek er ambivalent in staan: de Plaatsingswijzer geeft aan de ene kant houvast, maar de keerzijde is dat het in allerlei opzichten minder flexibiliteit met zich meebrengt en een (te) grote nadruk op cijfers legt. Een school geeft daarbij aan dat nu de aanpak Begrijpend Lezen ter discussie staat, er wordt gekozen voor een andere aanpak van leesonderwijs, themagericht met rijkere teksten. Dat vraagt om een andere toetsing die er nog niet is: *“In hoeverre moet je dan vasthouden aan de bestaande LVS-toetsen Begrijpend Lezen als belangrijk onderdeel in de Plaatsingswijzer?”*

De Plaatsingswijzer wordt door basisscholen vaak meegestuurd in het overstapdossier. Sommige basisscholen kiezen er zelf voor om de Plaatsingswijzer niet mee te sturen. En sommige vo-scholen vragen er niet om. Een leerkracht geeft aan dit opmerkelijk te vinden *“de ene middelbare school zegt dat ze de Plaatsingswijzer willen hebben. De andere school doet er helemaal niks mee. Hoezo moet school A dit wel allemaal hebben? En school B heeft het er nooit over.”*

De ervaring is dat wanneer vo-scholen vinden dat het schooladvies in hun ogen te hoog uitvalt, het een groep-8-leerkracht nogal wat moeite kan kosten om een vo-school mee te krijgen. Een leerkracht vertelt: *“en waar we dan tegenaan lopen, dat is toch de wat rigide houding van het voortgezet onderwijs als het aankomt op de Plaatsingswijzer.”* Een andere leerkracht merkt op: *“We hebben echt voorbeelden, nog uit het recente verleden, dat ook ouders worden gebeld met ‘we hebben uw kind daar en daar geplaatst’, anders dan wij hebben geadviseerd. En ja, dat vind ik heel erg mis.”*

Hoewel basisscholen leidend zijn in hun advies, wordt op sommige basisscholen rekening gehouden met het aanbod en de wensen van vo-scholen. Bijvoorbeeld

door mee te gaan in de wens om alleen enkelvoudige of juist dubbeladviezen te geven. Of er wordt contact met de vo-school gezocht om het advies te motiveren.

4.2.2 Kindkenmerken

Sommige scholen laten voornamelijk de Plaatsingswijzer/LOVS-toetsen het schooladvies bepalen. Andere scholen vinden kindkenmerken als inzet, motivatie, concentratie en werkhouding belangrijker en laten die het zwaarst meewegen. Zo geeft een leerkracht van groep 8 aan: *“Ik heb een leerling die, als ik zou afgaan op alleen de CITO-scores, een mavo-leerling zou zijn. Nou, dat kan gewoon niet. Het past gewoon helemaal niet bij het kind. Dan vind ik het niet fair dat je alleen naar de CITO-resultaten kijkt.”*

Tip: leg ieder kind langs dezelfde lat en omschrijf wat je onder de verschillende kenmerken verstaat.

Voorbeeld:

Werkhouding: actieve werkhouding, zichtbare motivatie, concentratie, werkverzorging

Interesse: is nieuwsgierig om meer kennis op te doen

Zelfstandigheid: zelfstandig keuzes maken, uit zichzelf zaken regelen, heeft zaken op orde

Huiswerkattitude: maakt uit zichzelf huiswerk/huiswerk ziet er verzorgd uit. Bereidt spreekbeurten en werkstukken goed voor.

Probleemoplossend vermogen: kan uit zichzelf een probleem oplossen. Vraagt om hulp wanneer het niet lukt.

Ontwikkeling: rekening houdend met zaken als dyslexie, dyscalculie, ADHD, ASS. etc.

Wanneer er naar kindkenmerken wordt gekeken, dan blijken dat geen vaste afvinklijstjes te zijn die voor iedere leerling op dezelfde manier worden ingevuld of nagelopen.

4.2.3 Thuissituatie en rol ouders

Thuissituatie

De meeste scholen zeggen in eerste instantie de thuissituatie niet mee te laten wegen in het schooladvies. Wel wordt aangegeven, indien relevant, de thuissituatie mee te geven bij de overdracht aan de vo-school. Zodat er rekening mee gehouden en gekeken kan worden welke zorg- en hulpstructuur geboden kan worden. Ook kan de basisschool ouders adviseren om de leerling op de vo-school aan te melden voor bijvoorbeeld huiswerkbegeleiding, omdat vanuit huis minder ondersteuning aanwezig is.

Toch blijkt de thuissituatie bewust of onbewust soms door scholen meegenomen te worden in het advies. Een leerling uit een gezin met weinig ondersteuning krijgt dan in plaats van een havo advies een vmbo-tl advies. *“We proberen als we het advies uitbrengen, om niet te kijken naar de thuissituatie. Het gebeurt wel een beetje. Zo eerlijk moeten we zijn.”*

Een andere school geeft aan: *“een kind in een hele stabiele thuissituatie kan met minder huiswerkgedrag prima naar de havo. Maar een kind wat een onstabiele thuissituatie heeft en slecht huiswerkgedrag moet je niet naar de havo doen. Die gaat het niet redden.”*

Ook een ziek familielid of scheiding kan, zo wordt aangegeven, meegenomen worden in het advies. *“Soms nemen we het ook wel eens mee. Is bijvoorbeeld een ouder heel ziek of heeft het kind voldoende kans om geholpen te worden door ouders of niet.”*

Voorbeeld: project voor een soepele overgang van po naar vo met een ambulante begeleider voor kwetsbare kinderen.

Het Dollard College in Winschoten heeft met subsidie van de gemeente een ambulante begeleider ingehuurd. Kwetsbare leerlingen in de gemeente Oldambt worden al vanaf groep 8 op de basisschool ondersteund en begeleid in de overstap naar het voortgezet onderwijs. Ook in het eerste jaar gaat deze begeleiding door. Het gaat om kinderen die een extra zetje nodig hebben omdat ze bijvoorbeeld onzeker zijn of van huis uit minder ondersteuning krijgen. De begeleider voert gesprekken met de leerlingen en betreft ouders bij de ondersteuning. Ook worden vaardigheden bijgebracht als het inpakken van een schooltas en het werken met een lesrooster.

Inbreng ouders

Op de vraag of het voor het advies(gesprek) uitmaakt met wat voor ouders je te maken hebt, wordt vaak geantwoord dat dit niet het geval is. Een enkele school geeft toe adviesgesprekken met mondiger en hoger opgeleide ouders beter voor te bereiden (*'want dit wordt een pittig gesprek'*). In sommige gevallen worden die ouders ook eerder tegemoet gekomen in een gewenst advies.

Over het algemeen geven de scholen die we gesproken hebben aan dat ouders veel vertrouwen hebben in de leerkracht en het afgegeven schooladvies. Daarbij wordt ook gewezen op de Drentse mentaliteit en context versus die in de Randstad. Zoals dat er meer concurrentie in de grote steden is om op de favoriete middelbare school te worden aangenomen. Ook de hogere toevlucht tot schaduwonderwijs wordt genoemd. En in Drenthe zouden ouders wat 'relaxter in de wedstrijd zitten' wat als groot goed wordt gezien, helemaal met de huidige prestatiedruk onder jongeren. Een leerkracht verwoordt het als volgt: *"ik denk dat*

de mentaliteit in de steden veel meer gericht is op prestatie dan hier. Hier mogen kinderen ook nog kind zijn en spelen."

Wel zien veel van de gesproken onderwijsprofessionals ook de keerzijde hiervan. Ouders mogen soms wel wat meer verwachten van hun kinderen en daarmee ook vertrouwen meegeven dat ze het kunnen. Met het meenemen van ouders in die hoge verwachtingen kun je volgens een schoolleider niet vroeg genoeg beginnen: *"ik denk dat de mentaliteit in Drenthe zo is dat mensen het al heel snel oké vinden. Dus als je echt wat wil, moet je bij die ouders beginnen, al op het consultatiebureau."*

Een schoolleider benoemt een wat lager ambitieniveau bij de ouders van de leerlingen dat al merkbaar is bij de eerste kennismaking met de school. Zo worden er weinig inhoudelijke vragen gesteld door ouders als ze een rondleiding krijgen. Aan de andere kant is het vertrouwen in de school dus heel groot.

Onder advisering is volgens sommige bestuurders nog deels cultureel of geografisch bepaald. Er wordt soms een mentaliteitsverschil tussen buitengebieden en de steden opgemerkt. Een bestuurder hierover: *"Ik zie wel dat ze in de kleinere dorpen af en toe wat voorzichtiger zijn met hun adviezen."*

Van sommige (kleine) scholen in buitengebieden op het platteland wordt wel gezegd dat ouders geen hoge verwachtingen hebben van het kind en met het advies van de leerkracht snel genoeg nemen. Ouders nemen soms de ervaringen van zichzelf of oudere kinderen uit het gezin mee (broertjes of zusjes zijn afgestroomd) en willen dan liever een behoudend schooladvies.

Een leerkracht geeft het volgende voorbeeld: *"Een leerling met tl-havo advies en de toets was havo. Ouders hadden zoiets van je wordt nog puber, we weten zelf hoe we dat hebben overleefd. begin eerst op tl-havo en als je na twee jaar dat nog steeds hebt, dan ga je naar de havo. Zij hebben dat uiteindelijk besloten. En dan drukken wij dat niet door en stellen het advies niet bij."* Daarnaast is op de kleinere

dorpsscholen de band met ouders hecht, leerkrachten kennen de thuissituatie goed en dat kan ongemerkt een rol spelen.

Hoge verwachtingen

De vraag waarmee meer scholen worstelen is hoe je ouders meekrijgt in hogere verwachtingen. *“Wij kunnen het proces anders inrichten en hier kritisch op zijn, maar hoe beweeg je ouders om dat ambitieniveau iets hoger te stellen als ze zien dat hun kind dat kan?”*

Een leerkracht geeft in dit verband de tip om ouders tijdens de oudergesprekken meer mee te nemen in de ontwikkeling van hun kind door inzicht te geven in wat de grafieken en tabellen (met toetsprestaties) betekenen. *“Zonder er heel veel spanning op te leggen.”*

Er blijkt verschillend met lagere verwachtingen of ambitieniveau te worden omgegaan. Een leerkracht geeft aan: *“hier hebben we wel vorig schooljaar ouders gehad die dan toch liever hadden dat hun kind toch naar een niveau lager ging.Dan laat je je misschien als leerkracht wel een beetje beïnvloeden daardoor, van hoe staat de ouder erin.”* Een andere leerkracht geeft aan in zijn eerste jaar een leerling naar het vmbo-kb te hebben gestuurd omdat de ouders dat wilden, terwijl het een havo/vwo advies had. Nu zou hij het gesprek anders zijn ingegaan. Hieruit blijkt hoe belangrijk het is om een gezamenlijk gedragen advies uit te brengen, als uitkomst van georganiseerde tegenspraak binnen het schoolteam. Ook om te ondervangen dat een wat minder ervaren groep 8 leerkracht in zijn eentje het advies uitbrengt en het gesprek aan gaat.

Maar de leerkracht gaat lang niet altijd mee in het lagere ambitieniveau: *“als er bijvoorbeeld vmbo-bb/kb uit de eindtoets komt, zeggen de ouders al snel van, vmbo-bb is prima. En dan zeg ik gewoon gerust van, nou nee hoor, we proberen*

maar gewoon vmbo-kb, want dat kan echt wel. Dus ja, dat zit zo in de cultuur geworteld bij die mensen, dat vinden ze dan al snel goed.”

Op de vraag hoe scholen zelf omgaan met hoge verwachtingen¹² geven sommige scholen aan niet met vaste niveaugroepen te werken om het maximaal haalbare uit een kind te halen. Een andere school geeft aan dat daarin nog winst te behalen valt omdat leerkrachten op de school zich vaak nog met een verlengde instructie richten op de ‘zwakste’ leerlingen. Er zou meer aandacht uit moeten naar leerlingen die veel meer aankunnen. Tot voor kort kwam het voor dat bepaalde lesstof op de school niet werd aangeboden, terwijl een groep kinderen die opgaven prima hadden aangekund.

We vroegen de scholen of het voor de schooladvisering nog uitmaakt of je een grote of kleine school bent. Het wordt als een voor- en nadeel gezien als je een kleine school bent. Aan de ene kant ken je de leerlingen goed en kan je een vertrouwensband opbouwen, maar dat is tegelijkertijd een valkuil doordat je de gezinnen en hun historie kent en misschien minder objectief bent.

4.2.4 De eindtoets

Vrije keuze van toets

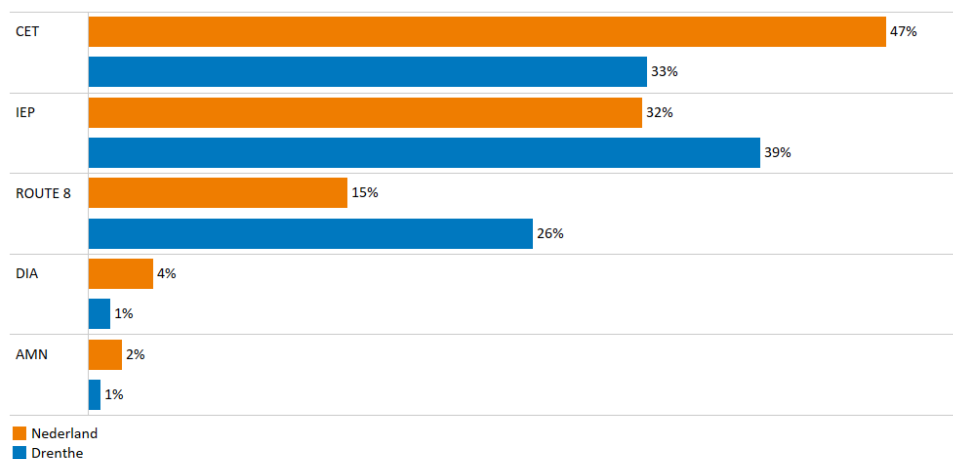
Scholen zijn vrij om te kiezen welke eindtoets zij gebruiken. In een enkel geval heeft een bestuur er voor gekozen om voor de scholen een keuze te maken. Hiermee zijn de uitkomsten van de verschillende scholen beter vergelijkbaar.

Figuur 15 laat zien dat in Drenthe de meeste leerlingen de IEP-Eindtoets maken. Hoewel deze toets ook landelijk gezien de afgelopen jaren in opmars was, werd de

¹² <https://www.slo.nl/thema/meer/handreiking-schooladvisering/inspirerende-praktijken/virtuele-map/eerlijke-kansen-invloed-verwachtingen>

Centrale Eindtoets gemiddeld in Nederland het meest afgenomen. Ook de ROUTE8 Eindtoets wordt in Drenthe relatief vaak gebruikt.

Afgenomen eindtoetsen in Drenthe



Figuur 15: Gemiddeld aandeel afgenomen eindtoetsen (2019, 2021, 2022)

Veel scholen geven aan dat het fijn is dat je een eindtoets kunt kiezen die bij jouw leerlingen en manier van onderwijs geven past, maar qua objectiviteit en mogelijke normeringsverschillen zou het volgens het merendeel van de gesproken scholen en besturen goed zijn als er één doorstroomtoets voor alle kinderen zou zijn.

“Als je het eerlijk en goed zou willen doen zou je één toets moeten hebben, waarbij een externe toezicht komt houden (vergelijkbaar als in het vo – in een gesloten enveloppe).”

Gebruikers van de IEP-eindtoets vinden het een fijne, kindvriendelijke toets. Met een prettige opbouw, met in het begin wat gemakkelijkere vragen, die voor alle leerlingen te doen zijn. Dat geeft de kinderen zelfvertrouwen. En de IEP werd in

een korter tijdsbestek afgenomen dan de Centrale Eindtoets van Cito. *“Aan de andere kant was voor ons het nadeel dat de kinderen op de IEP-toets eigenlijk altijd hoger scoorden dan de Plaatsingswijzer liet zien.”* Bij de keuze destijds speelde soms ook mee dat de IEP-toets in de beginjaren tot betere scores leidde en de Inspectie de school daarop ‘afrekent’.

Inmiddels zijn de verschillen tussen de Eindtoets van IEP en CITO kleiner geworden. *“De lengte, de onderdelen, het adaptieve blijkt bij de CITO-toets hetzelfde als bij de IEP-toets”*

De ROUTE8-toets is na IEP en CITO het meest gebruikt. Scholen vinden het aan deze toets vooral prettig dat deze adaptief en digitaal is en in één dag of ochtend te maken is en kinderen in hun eigen tempo eraan kunnen werken. Andere toetsen, als AMN en DIA, zijn weinig in gebruik bij Drentse basisscholen.

Er wordt soms bewust gekozen om vanwege de doorgaande leerlijn de LV- toetsen en de eindtoets van dezelfde leverancier af te nemen. Ook richting ouders kan het helpen en ook verwarring voorkomen, omdat grafieken en uitkomsten zich op dezelfde manier laten lezen.

Houding ten opzichte van de eind-/doorstroomtoets

Basisscholen kijken heel verschillend aan tegen nut en noodzaak van een eindtoets.

Veel leerkrachten zien de uitkomst van de eind-/doorstroomtoets als een bevestiging van hun eigen advies. In schoolgidsen staat ook regelmatig dat de eindtoets in ‘bijna alle gevallen’ overeenkomt met de schooladviezen. Wanneer we in het onderzoek bij scholen aangeven dat er relatief veel heroverwegingen op hun school zijn, wordt regelmatig verrast gereageerd of geopperd dat de eind-/doorstroomtoets een momentopname is. Zowel besturen als scholen blijken

weinig zicht te hebben op welke groepen leerlingen met name baat hebben bij een eindtoets.

Niet alle scholen maken zich druk: *“Als ik dan naar het verleden kijk, gaan we hier ons ook wel weer mee redden. En als ik mijn klas nu hier zie, dan heb ik niet zo'n doorstroomtoets nodig om te kijken waar de leerlingen uitkomen.”*

Het is de vraag of scholen de doorstroomtoets gaan gebruiken om schooladviezen aan te passen. Uit verschillende interviews blijkt dat niet alle scholen dat zien zitten:

“De kern voor ons is dat het een momentopname is en blijft. Het is twee keer twee uur dat je bezig bent met zo'n toets en daar komt een score uit. En om daar dan je hele advies op te baseren en zeggen van we gaan nu toch een niveau hoger zitten. Dat zou ook alles wat je in de afgelopen twee jaar met elkaar besproken hebt en heel zorgvuldig bekeken hebt een beetje teniet doen. Dus voor ons is en blijft het echt een aanvulling. Een mooi extra meetmoment.”

4.2.5 Heroverwegen en bijstellen

Het valt op dat veel onderwijsprofessionals verrast zijn over het aandeel heroverwegingen en aandeel bijgestelde adviezen op hun school. Beide termen (heroverwegingen en bijstellingen) worden soms door elkaar gebruikt en sommige scholen spreken alleen van een heroverweging als toets- en schooladvies minimaal een heel niveau van elkaar verschillen: *“Maar dan snap ik al waar die bijstellingen vandaan komen. Want als wij een vmbo-tl advies geven en er komt een advies vmbo-tl/havo uit, gaan wij niet met ouders in gesprek.”*

Het heroverwegen en bijstellen is meestal geen onderdeel van gesprek tussen bestuur en scholen. Besturen hebben ook weinig zicht op het aandeel bijstellingen en heroverwegingen op hun scholen, en de openbare cijfers vanuit DUO over heroverwegingen, bijstellingen en dubbele adviezen zijn meestal niet bekend.

In meerdere gesprekken op de scholen komt naar voren dat een schooladvies dat een half niveau lager is dan het toetsadvies niet als heroverweging wordt gezien. Dit verklaart deels ook de uitspraken van scholen als *“over het algemeen klopt de score van de eindtoets met het advies dat we gegeven hebben”*, terwijl er op die scholen meer dan 50 procent heroverwegingen in de openbare DUO-gegevens staan.

De meeste voorbeelden over heroverwegingen en bijstellingen komen in de gesprekken naar voren als er twijfels zijn over het meest passende advies. *“Ik denk dat het vooral het voordeel van de twijfel is. Dat je soms al denkt we spelen bij een voorlopig advies nog op een soort safe. En als de eindtoets het dan ook zegt dan gaan we daarin mee. Mits ouders dat ook willen. Het mooie is dat we daar eigenlijk ook altijd met ouders uitkomen.”*

Op andere scholen kunnen ze de cijfers wel goed plaatsen: *“Het aantal heroverwegingen komt me bekend voor. Want de eindtoets wordt altijd beter gemaakt dan de reguliere toetsen.”* Scholen en leerkrachten hechten over het algemeen meer waarde aan hun eigen beeld van de leerling dan aan het resultaat van de eindtoets:

‘Ik vind niet dat wij ons dan moeten laten overrulen door een eindtoets. Wij zijn wat dat betreft echt wel experts. Wij hebben de kinderen hier acht jaar op school.’ Scholen benadrukken ook de professionaliteit en inhoud van het schooladvies: *“Ik vind altijd wel dat wij redelijk een fundering neerleggen voor het advies wat wij doen. Dus dan heroverweeg ik dat niet.”*

De individuele rapportages over de resultaten van de eindtoets helpen niet altijd mee in het serieus nemen van een heroverweging met een verschil van een half niveau. *“Het is gewoon een balk. Dan zie je de tl-lijn en de havo-lijn. En dan kun je gewoon zien waar die leerling op die lijn heeft gescoord. Dus er staat altijd dan (als advies) tl/havo. Maar je kunt wel zien of die vlak bij de havo of vlak bij de tl zit. Dus*

dan gaan we altijd met de ouders in gesprek om uit te leggen van, dit is het op papier en zo is het. We hadden tl gezegd, het staat nu op papier tl/havo, maar het lijktje zit vlak bij tl. Het heet tl/havo... maar eigenlijk is het tl. Wel verwarrend, ook naar kinderen toe hoor."

Maar ook bij een heel niveau verschil tussen school- en toetsadvies wordt lang niet altijd bijgesteld: *"Maar daar waar wij gewoon overtuigd zijn van, het is havo op basis van dit en dit, en dan is de doorstroomtoets vwo. Dan gaan we niet opeens zeggen van... Oké, nou, het wordt vwo."* Als de leerling en/of de ouder al heel duidelijk heeft aangegeven naar welk niveau of school ze willen gaan, dan wordt daar wel rekening mee gehouden: *"Maar het is ook heel vaak dat ouders zeggen, ja, maar ik heb het er heel erg met mijn kind over gehad. En ik vind het wel goed zo."* En ook kinderen zelf zien een bijstelling niet altijd zitten: *"Ik wilde vorig jaar een kind een hoger advies geven, die barstte in huilen uit."*

Verder valt op dat de inrichting van de procedure na het maken van de eindtoets verschilt tussen scholen. Sommige scholen nodigen alle leerlingen en ouders uit wanneer er heroverwogen moet worden, ongeacht of er wordt bijgesteld of niet. Andere scholen nodigen alleen leerlingen en ouders uit wanneer zij overwegen bij te stellen of wanneer er van te voren twijfel was over het advies. En dan zijn er ook scholen die aangeven dat wanneer het advies van de eindtoets hoger uitvalt, ouders gevraagd wordt (per brief, telefonisch of in de wandelgangen) of zij hierover nog een gesprek willen. Zo niet, dan kijkt de school er verder ook niet naar en blijft het schooladvies hetzelfde. In dit geval zijn het eigenlijk de ouders zelf die heroverwegen in plaats van de school: *"Willen jullie nog een gesprek? We kunnen heroverwegen."* Soms zijn de verschillende uitkomstscenario's van de toets al besproken bij het schooladviesgesprek en vindt er na de toets geen gesprek meer plaats.

Tot slot kan het aanbod in het voortgezet onderwijs ook een rol spelen. De overweging is dan dat als een leerling sowieso in een dakpanklas terecht komt, het

bijstellen niet zoveel uit maakt. Of men past een enkelvoudig schooladvies niet aan naar een dubbeladvies omdat de leerling toch in een homogene brugklas komt met klasgenoten die allemaal hetzelfde niveau volgen. Eenmaal op een vo-school werkt het onderwijsaanbod in bepaalde gevallen nog door. Wanneer een leerling bijvoorbeeld kan opstromen van vmbo-tl naar havo, maar daarvoor wel naar een andere locatie zou moeten, wordt die overstap lang niet altijd gemaakt, omdat het een drempel is om de vertrouwde omgeving te verlaten.

De Onderwijsinspectie (2023) vraagt zich af in hoeverre de fietsafstand tot de middelbare school een rol speelt in het lage aandeel bijstellingen in Drenthe. Volgens de bezochte scholen is dit echter niet het geval. De fietsafstand zou ook niet bepalend zijn bij de keuze voor een vo-school.

4.3 Waarom geven Drentse scholen een dubbel of enkelvoudig advies?

Het merendeel van de definitieve schooladviezen die scholen geven is enkelvoudig, dat wil zeggen dat er één onderwijsniveau als advies dient (zie figuur 16). Een dubbel advies, oftewel een gecombineerd onderwijsniveau, wordt veelal afgegeven als het schoolteam twijfelt over het juiste niveau.

"Het geeft ons soms ook wel de ruimte. Sommige kinderen zitten gewoon wat op de wip en dan is het nog niet helemaal duidelijk."

Gegeven dubbeladviezen in Drenthe



Figuur 16: Gemiddeld aandeel definitieve dubbeladviezen (2019, 2021, 2022)

Sommige scholen geven praktisch alleen enkelvoudige adviezen, maar geven, zo wordt in de interviews aangegeven, eventueel een ‘plaatsingsadvies’ voor een brede brugklas mee. Een leerling dat tussen vmbo-tl en havoniveau in zit krijgt dan een vmbo-tl advies, maar bij de overdracht richting het vo wordt geadviseerd de leerling in een vmbo-tl/havo klas te plaatsen. Een plaatsingsadvies is echter niet bindend, en kan de vo-school naast zich neerleggen. Daarmee geeft de basisschool de regie uit handen. Met een enkel vmbo-tl advies kan de vo-school in theorie ook besluiten de leerling in een vmbo-kb/tl klas te plaatsen als die er is. *“Van het voortgezet onderwijs kregen we terug dat ze liever één advies hebben. Anders worden ze afgerekend op de plaatsing.”*

Rol vo-scholen

Op sommige basisscholen wordt bij de advisering rekening gehouden met het aanbod van de vo-scholen. Vo-scholen vragen soms specifiek om enkelvoudige adviezen. In veel interviews komt naar voren dat dit voorheen vaker gebeurde dan tegenwoordig. Basisscholen zijn over het algemeen wel geneigd daar rekening mee te houden. *“Er zijn ook nog steeds leerkrachten die denken ik moet een enkelvoudig advies geven.”*

Ook houden basisscholen er soms rekening mee dat de vo-school (de voorkeurschool van de leerling) brede brugklassen heeft en wordt niet het enkelvoudige advies aangepast, maar het toetsadvies als plaatsingsadvies meegegeven.

Administratie

Het Register Onderwijsdeelnemers (ROD; voorheen Basis Register Onderwijs (BRON) van DUO heeft zowel ruimte voor enkelvoudige als dubbele adviezen. Scholen kunnen hierin zowel het voorlopige als definitieve schooladvies uitwisselen. In enkele gevallen zeggen basisscholen wel dubbele adviezen te geven, maar deze niet in het administratiesysteem te kunnen plaatsen. Op papier lijkt het dan alsof ze alleen enkelvoudige adviezen geven.

“Bij ons in het systeem kun je alleen maar een enkelvoudig advies geven. Dus de uitdraai is vaak enkelvoudig, maar wij geven ook een dubbel eindadvies.”

5. Wel of niet bijstellen: welke afwegingen maken Drentse scholen?

De scholen uit dit onderzoek geven aan kansrijk te adviseren. Het kansrijk adviseren pakt echter verschillend uit omdat iedere school het adviseringstraject op eigen wijze inricht en eigen afwegingen maakt ten aanzien van het heroverwegen en bijstellen van schooladviezen.

Er is geen ideaal percentage heroverwegingen en bijstellingen, omdat ieder advies op maat wordt uitgebracht. Scholen noemen echter een aantal redenen om niet bij te stellen die soms logisch lijken, maar toch niet altijd wenselijk of nodig zijn omdat ze een tegengestelde uitwerking hebben als het gaat om kansen bieden. Daar lijkt nog wel wat winst te behalen. Zeker met de wetenschap in het achterhoofd dat Drenthe al jaren (één van) de provincie(s) is met het laagste aandeel bijstellingen.

5.1 Waarom Drentse scholen het schooladvies bijstellen

Redenen van scholen om wel bij te stellen:

- Doorslaggevend zijn dan vooral kindkenmerken als inzet, motivatie, concentratie en werkhouding. *“Dan doen cijfers er niet meer toe en kijk je nog meer naar het kind.”*
- Wanneer de eindtoets overduidelijk een hoger advies geeft (het niveau ruimschoots wordt gehaald en niet nipt met een score aan de onderkant van het advies).
- Als er al twijfels waren over het adviesniveau, is het toetsadvies doorslaggevend

5.2 Waarom Drentse scholen het schooladvies niet bijstellen

Er zijn verschillende redenen waarom scholen besluiten een advies niet bij te stellen. In de blauwe teksten hieronder staat weergegeven waarom het niet bijstellen om die redenen niet altijd wenselijk is of goed uitpakt voor de leerling.

Redenen van scholen om niet bij te stellen:

- De vraag om te heroverwegen wordt soms bij de ouders belegd. Als zij dat niet nodig vinden, wordt er niet opnieuw naar gekeken, laat staan bijgesteld. *In deze gevallen wordt de verantwoordelijkheid voor heroverwegen (en niet bijstellen) bij de ouders gelegd. Dit zorgt mede voor kansenongelijkheid doordat niet voor iedere leerling een uniform traject wordt doorlopen.*
- Omdat ouders en leerling dat niet willen. *Er zijn goede redenen om aan de wens van ouders en leerlingen tegemoet te komen, maar soms kan het voorkomen worden dat ouders en leerlingen volkomen in de stress schieten als ze horen dat het advies kan worden bijgesteld. De vraag is dan wat aan de paniek ten grondslag ligt. Soms zijn er lagere verwachtingen of is er weinig zelfvertrouwen bij een leerling of ouder. Het kan helpen om leerlingen en ouders door de schooljaren heen mee te nemen in waar het naartoe kan werken, om te benadrukken wat goed gaat en dat niet alles goed hoeft te gaan. Falen en uitproberen mag.*
- Omdat de leerling zich buiten de school breder kan ontwikkelen, bijvoorbeeld in (top)sport. De leerling zou wellicht iets meer aankunnen, maar het is de vraag of dat in combinatie met trainen en wedstrijden te doen is en het kind daar gelukkig van wordt. Dan wordt soms bewust voor een ander schooladvies en onderwijsniveau gekozen. *Een leerling kan los van het schooladvies bewust een keuze maken voor een school met een ander onderwijsniveau. Bijvoorbeeld havo in plaats van vwo. Als het gaat om (top)sport is het echter de vraag hoe lang de leerling dit volhoudt en hiervoor geselecteerd blijft. Bij het beëindigen van een*

(top)sportcarrière kan het zijn dat de leerling een overstap moet of wil maken naar een andere school of onderwijsniveau. In die gevallen kan een kind er baat bij hebben dat het schooladvies wel was bijgesteld om die overstap te vergemakkelijken (bijvoorbeeld vwo), maar een ander plaatsingsadvies was meegegeven (bijvoorbeeld havo).

- Een half niveau verschil tussen school- en toetsadvies wordt niet (h)erkend. Het advies wordt niet heroverwogen en dus ook niet bijgesteld. *“Want als wij een vmbo-tl-advies geven en er komt een advies vmbo-tl-havo uit, gaan wij niet met ouders in gesprek.”* Ook komt het argument regelmatig terug dat de vo-school waar de leerling naartoe wil geen combinatieklassen heeft met onderwijs op twee niveaus, en aanpassing van het advies daarom niet nodig zou zijn.

Stel dat het schooladvies vmbo-tl is, de toets een ruim vmbo-tl/havo advies geeft en de leerling naar een vmbo-tl klas gaat, dan kan het de leerling vertrouwen geven door het advies bij te stellen naar tl/havo. De boodschap is dan: je kan dit niveau goed aan.

- Het toetsadvies wordt niet ‘meegenomen’ in een aangepast schooladvies, maar meegegeven als plaatsingsadvies. Hiermee geeft de basisschool de regie uit handen omdat het schooladvies leidend is voor de toelating tot het voortgezet onderwijs en het plaatsingsadvies niet.

- Wanneer het niveau van het (gecombineerde) toetsadvies maar net wordt gehaald. De behaalde score van de leerling ligt in de buurt van de minimale score die bij het toetsadvies hoort.

De terugkoppeling van de resultaten door de eindtoetsaanbieder kan deze suggestie wekken. Deze reden om niet bij te stellen speelt vooral als een enkelvoudig advies is afgegeven, en de toetsscore in de buurt van dit enkelvoudig advies ligt. Echter, het “dubbele” toetsadvies geeft aan dat de leerling mogelijkheden heeft om op het toetsadvies te kunnen uitstromen. In het licht van kansrijk adviseren kan een bijstelling naar het toetsadvies de

leerling motiveren het beste uit zichzelf te halen. Bovendien kunnen de leerling en ouders alsnog de keuze maken om zich gewoon op het onderwijsniveau van het voorlopige schooladvies in te schrijven.

- Want we hebben het daar al zo lang en uitvoerig over gehad. *“Ik denk dat wij het gewoon beter weten.”*

Hoewel basisscholen een completer beeld hebben van de ontwikkeling die leerlingen doormaken en niet alleen naar de cijfers kijken in tegenstelling tot een eindtoets, kan er bij sommige scholen die jaar in jaar uit geen of heel weinig adviezen bijstellen de vraag worden gesteld wat het nut voor de leerling is om de eindtoets te maken.

- Omdat de eindtoets hoger zou uitvallen dan LVS-toetsen. *“Wij herkennen wel dat CITO (eindtoets) veel hoger waardeert dan bijvoorbeeld de plaatsingswijzer aangeeft. Dus wij vinden niet altijd de waardering van CITO kloppend bij de leerling. En dat maakt wel dat je dan minder snel ook gaat bijstellen. Want wij vinden wel dat wij een beter beeld hebben van de leerling dan dat Cito dat heeft. Plus dat we hem ook wel naar onze eigen ideeën redelijk hoog wegzetten.”*

Dat de eindtoets hoger uit zou vallen dan LVS-toetsen is voor zover bekend de afgelopen jaren niet onderzocht en bevestigd. Wel is gebleken dat het percentage heroverwegingen voor een bepaalde eindtoets per jaar anders kan uitpakken. Dit verschilt dan zowel tussen eindtoetsen als tussen schooljaren. Verder is het goed om op te merken dat LVS-toetsen zelf maar een beperkte periode (ongeveer 1 jaar) een uitstroom naar vo kunnen voorspellen. Zo kan enkel op basis van LVS-toetsen in groep 6 niet goed voorspeld worden welk niveau een leerling twee jaren later aankan.

6. Evaluatie schooladviezen en terugkoppeling schoolloopbaan

Basisscholen kunnen op verschillende manieren gegevens verzamelen over de schoolloopbaan van hun oud-leerlingen in het voortgezet onderwijs om hun adviesproces te evalueren en verbeteren.

Informatiebronnen zijn onder andere (Inspectie van het Onderwijs, 2023):

1. Duo Zakelijk (gegevens op leerlingniveau):

Schoolbesturen krijgen jaarlijks in Mijn DUO het bestand 'Schooladvies en niveau VO'. De po-scholen ontvangen bestanden voor de evaluatie van het schooladvies met daarin per oud-leerling de plaatsing in de eerste drie leerjaren in het vo. In die bestanden staan zowel het schooladvies als het bijgestelde advies na de doorstroomtoets (waar dat van toepassing was).

2. Nationaal Cohortonderzoek (gegevens op groepsniveau):

Het NCO publiceert jaarlijks de rapportage 'Hoe gaat het met uw oud-leerlingen?' Deze rapportage toont (op groepsniveau) de prestaties van oud-leerlingen in het vervolgonderwijs en maakt inzichtelijk hoe een school het doet in vergelijking met het landelijk gemiddelde en met andere vergelijkbare scholen.

3. Scholen op de kaart (gegevens op schoolniveau):

De gegevens van DUO zijn ook op hoofdlijnen vorm gegeven op de website Scholen op de kaart / Vensters PO. Hier is voor iedereen in te zien wat het vervolgsucces is op schoolniveau in het eerste en derde leerjaar. Deze informatie is geënt op het oorspronkelijke schooladvies. Dat advies is doorgegeven aan ROD (BRON).

4. Directe terugkoppeling door vo-scholen (op school- of leerlingniveau):

Vo-scholen mogen altijd gegevens delen op schoolniveau. Het gaat hier namelijk om gegevens die niet te traceren zijn naar individuen. Ook mag de vo-school gegevens op leerlingniveau delen met de basisschool mits ouders hiervoor toestemming hebben gegeven.

5. Terugkomdagen georganiseerd vanuit het vo over de voortgang van oud-leerlingen van een basisschool.

6. Oud-leerlingen die langskomen op hun voormalige basisschool.

Evaluatie van de schooladviezen waarbij ook de leerkrachten betrokken zijn, vindt niet op alle scholen die we gesproken hebben plaats. *"Dat doen we nog te weinig"*. Groep-8-leerkrachten benutten veelal informatie die rechtstreeks van de vo-scholen of leerlingen komen (bronnen 4, 5 en 6). Daarbij zijn ze afhankelijk van wat scholen of leerlingen terugkoppelen: *"de ene school verstuurt het nog wel, en de andere school verstuurt het niet meer."* Na corona zijn de (fysieke) terugkommiddagen afgenomen. *"Het is fijn als dat ook online kan. Helemaal als je maar een paar leerlingen op die school hebt."*

Leerkrachten ontvangen soms wel een schoolrapportage met informatie over de schoolloopbaan van oud-leerlingen, maar geven ook aan dat het hen aan tijd ontbreekt om er goed in te duiken. Dat wordt dan aan de ib'er overgelaten.

Schoolleiders, ib'ers en schoolbesturen maken vaker (maar niet altijd) gebruik van informatie van NCO, Scholen op de Kaart en/of DUO. De gegevens van DUO worden nog te weinig school breed benut. Dit komt onder andere doordat het bestaan ervan niet bij alle professionals bekend is en de informatie hieruit niet gedeeld wordt. Basisscholen zijn nog vaak in de veronderstelling dat informatie op leerlingniveau niet mogelijk is sinds de privacywetgeving (AVG), terwijl dit eigenlijk wel mogelijk is. Daarnaast wordt het gegevensbestand van DUO als niet gebruiksvriendelijk en toegankelijk ervaren. Scholen en besturen hebben soms

moeite met de interpretatie ervan. Hier valt door DUO misschien nog een slag in te maken. Juist deze gegevens op leerlingniveau kunnen de professionals die betrokken zijn bij de schooladviezen veel inzicht geven, terwijl deze informatie leerkrachten in de bovenbouw nu vaak niet bereikt. Het kan scholen de mogelijkheid geven trends te volgen en daarover met elkaar het gesprek aan te gaan.

De evaluatie van schooladviezen en de manier waarop deze tot stand komen vindt ook lang niet altijd op het niveau van het schoolbestuur plaats. Hierdoor is het niet duidelijk bij het schoolbestuur of de scholen goed doorverwijzen. Onder advisering is daarmee lang niet overal onderwerp van gesprek.

7. Drentse onderwijsprofessionals over schooladviezen en gelijke kansen

“Ik denk wel dat kinderen beter te voorspellen zijn als ze net even langer hier zijn.”

Op de vraag hoe het schoolteam aankijkt tegen de schooladvisering in relatie tot gelijke kansen wordt vaak aangegeven dat ze kansrijk willen adviseren. Dat betekent in de praktijk dat bij twijfel het hoogste niveau wordt geadviseerd of dubbele adviezen worden gegeven. De wens van het kind is daarin heel belangrijk.

“Als zij iets heel graag willen, wie ben ik dan om te zeggen: doe maar niet.”

“Soms is er van huis uit niet veel basis om ze te begeleiden met hun huiswerk. Maar cognitief gezien zit het er wel in. Nou, laat het maar zien. Dus we geven ze wel de mogelijkheid. En dat doen we ook met NT2-leerlingen.”

Daarbij moet de wens van het kind wel haalbaar zijn. Andersom komt het ook voor, dat de wens is om voorzichtiger te starten, soms omdat duidelijk is dat het kind weet naar welke school het wil en wat het later wil worden. Het schooladvies blijft dan wel staan, maar het kind kiest voor een andere richting. Een kind gaat dan bijvoorbeeld met een vwo-advies naar het Groene Lyceum.

“De gelijke kansen is ook wel een soort utopie denk ik, want dat bestaat haast niet. Het gaat om zo eerlijk mogelijke kansen.”

Een aantal schoolteams noemt expliciet dat met het naar voren halen van de doorstroomtoets en het definitieve schooladvies kinderen kansen worden ontnomen. Zij zien dat kinderen zich nog sterk kunnen ontwikkelen in groep 8. *“Soms is het voorlopig advies in groep 7 een eyeopener voor kinderen. Oké, maar ik wil dit heel graag. Dus dan wil ik dat wel in groep 8 laten zien.”*

Met de eindtoets en ‘oude’ planning hadden leerlingen nog drie maanden om te laten zien dat ze een niveau aankunnen. Met de invoering van de doorstroomtoets

en bijbehorende planning komt het advies én selectiemoment eerder. Er zit weinig tijd tussen de Midden (M)-toets in groep 8 (oktober/november) die veel scholen afnemen, en het voorlopig schooladvies in januari. Scholen geven aan dat er daardoor weinig tijd is voor een leerling om aan een gesteld doel te werken naar aanleiding van de uitkomsten van de M-toets. Ook zijn er signalen dat de normering van de doorstroomtoets niet is aangepast ten opzichte van de eindtoets, ook al wordt deze nu een paar maanden eerder afgenomen. Hoe dit daadwerkelijk heeft uitgepakt moet in september 2024 duidelijk worden wanneer het CvTE met een analyse van de resultaten van de doorstroomtoets komt.

“Ja, de meeste kritiek zit er, wat ik merk binnen onze stichting, op dat groep 8 dan eind januari of half januari die Middentoets moet gaan maken. En dan eind januari, begin februari de doorstroomtoets.”

Selectie is vroeg, maar niveaus leerlingen loopt met de leerjaren steeds meer uiteen

Veel van de gesproken onderwijsprofessionals zijn voorstander voor een later selectiemoment. Zij zien dat op verschillende manieren voor zich. Een middenschool of langere brugperiode bijvoorbeeld, waarbij leerlingen die op verschillende vlakken talenten hebben met elkaar omgaan en van elkaar kunnen leren. *“Hoe mooi zou het zijn dat je vakken als bouwkunde of ontwerpen op alle niveaus kunt doen. En het zou nog mooier zijn als je een vmbo-er en een vwo-er samen laat ontwerpen.”*

Niet alle onderwijsprofessionals waarmee gesprekken zijn gevoerd vinden dat er te vroeg geselecteerd wordt in Nederland. Leerkrachten geven aan dat het niveau van leerlingen aan het eind van de basisschool soms erg uiteenloopt. Zoals tussen leerlingen die naar het praktijkonderwijs of basisberoepsgerichte leerweg van het vmbo gaan en leerlingen die op vwo-niveau zitten. Dan is het onderwijs zowel voor de leerkrachten als leerlingen moeilijker te behappen.

Voor leerlingen die minder goed mee kunnen komen is het op een gegeven moment prettig om in een klas met gelijkgestemden te komen. Dat is goed voor hun zelfbeeld en zelfvertrouwen. Ook voor kinderen die juist goed mee kunnen komen kan het prettig zijn om meer uitdagingen te krijgen. Sommige kinderen zijn toe aan een overstap in een bepaalde richting. Andere kinderen zouden meer gebaat zijn bij een bredere oriëntatie.

“En je weet, ieder kind komt wel waar hij terecht zou moeten komen. Dus dat kan ook in het vervolgonderwijs. Maar goed, dan moet je dat wat meer op een ander voetstuk gaan zetten. Voetstuk is nu havo/vwo. Maar neem ook die andere kinderen dus mee. En geef geen rode en oranje cijfers als je teveel bb- of kb-leerlingen hebt. Want die zijn er nu een keer het ene jaar meer dan het andere jaar. En wat is daar mis mee?”

Sommige besturen en individuele scholen benoemen de perverse prikkel dat vo-scholen worden afgerekend op afstroom van leerlingen. Dat maakt dat vo-scholen voorzichtig zijn in de plaatsing, en soms strategisch gedrag vertonen rondom het toelaten van kinderen in een bepaald onderwijstype.

“Kijk, onder advisering ligt heel erg op het bordje van de basisscholen. En ik begrijp dat. Ik vind ook dat wij daar een verantwoordelijkheid in hebben. Aan de andere kant merken wij dus dat de rem ook bij het voortgezet onderwijs zit, want die worden afgerekend op afstroom. Dus die kiezen altijd veilig.”

Talenten benutten

Het gaat er ook om dat leerlingen zich breder kunnen ontwikkelen en meer de mogelijkheid krijgen om theorie en praktijk te combineren. Dat leerlingen vakken

op verschillende niveaus kunnen volgen (en dat ook terugzien in hun diploma) en vwo-leerlingen bijvoorbeeld ook praktijkvakken mogen doen¹³.

“Dat kinderen die in een praktijkvak heel goed zijn dat aan die kinderen die heel goed kunnen leren laten zien van kijk hier ligt mijn kwaliteit.”

In Hoogeveen zijn ze bezig met een experiment met het traject 10-14 onderwijs. Tot nu toe beperkt het zich tot een havo/vwo aanbod. Een schoolleider zegt hierover: *“In mijn ideale wereld zou ik er toe over willen gaan dat de basisschool wordt ingericht voor 2 tot 10-jarigen. En 10-14 onderwijs wat ze nu noemen, voor alle leerlingen. En dat daarna pas de selectie komt.”*

Verder komt naar voren dat sommige leerlingen gebaat zijn bij het behalen van deelcertificaten. Wanneer het doorlopen van een heel curriculum op een bepaald niveau een stap te ver is bijvoorbeeld. Er wordt aangegeven dat dit ook vraagt om veranderingen in het voortgezet onderwijs. De ervaring is soms dat er vastgehouden wordt aan een bepaald systeem en een curriculum, en minder wordt uitgegaan van wat een leerling nodig heeft. Leerlingen die veel in hun mars hebben, maar waarvoor wel een aangepast aanbod is geweest in het basisonderwijs (vanuit hun zorgplicht en passend onderwijs), dreigen in het voortgezet onderwijs tussen wal en schip te raken. Of ze worden wel toegelaten, maar ver onder hun niveau.

“Ik denk dan altijd, wat zou ik fijn hebben gevonden? Ik denk dat ik in het vo fijn zou hebben gevonden dat daar waar je in leren plezier aan beleeft en je iets kan, dat je dat ook wil etaleren.”

¹³ <https://www.vo-raad.nl/artikelen/stedelijke-scholengemeenschap-nijmegen-optimaal-leren-in-een-heterogene-brugperiode>

De overstap van primair onderwijs naar voortgezet onderwijs

In de gesprekken komt ook meermaals naar voren dat de overstap van basisschool naar het voortgezet onderwijs groot is. Van een veilige schoolomgeving naar een plek met minder sociale controle, waar de vo-school letterlijk en figuurlijk op meer afstand ligt.

Verrijkingsklassen of talentklassen helpen om groep 8-leerlingen alvast op een vo-school te laten wennen en maken de overstap minder groot. In de organisatie hiervan valt nog wel wat te winnen. Sommige vo-scholen laten de inschrijving hiervoor via de basisscholen lopen, andere vo-scholen vragen van ouders om hun kinderen online in te schrijven, wat een extra drempel kan zijn en bij bepaalde ouderpopulaties minder goed werkt. En dan zijn er nog vo-scholen die geen aanbod organiseren voor groep 8-leerlingen.

Deze kennismakingslessen voor groep 8-leerlingen op het vo hebben wel tot gevolg dat de bezetting in de klas wisselend is. Dat geeft wel eens onrust in de klas. *“Dat vergt wat van ons. Maar ik denk dat dat het wel waard is. Ik denk dat je daardoor juist die stap naar het vo gewoon gemakkelijker maakt.”* Basisscholen geven aan dat het zou helpen als de kennismakingslessen op dezelfde dagen zouden zijn, al beseffen zij dat dit wat van het vo vraagt. Een breed aanbod voor alle onderwijsniveaus/-stromingen maakt dat basisscholen de ouders en kinderen hier keuzes in kunnen laten maken.

Tot slot kan de overgang van po naar vo volgens sommige bestuurders soepeler verlopen door meer samenwerking op te zoeken. De mate van samenwerking tussen po- en vo-scholen verschilt per regio. De samenwerking die in Noord- en Midden-Drenthe plaatsvindt is veelvuldig genoemd in de interviews als inspiratie of voorbeeld.

8. Conclusies en aanbevelingen

Er zijn veel knoppen om aan te draaien als het gaat om het vergroten van onderwijskansen van kinderen. Denk bijvoorbeeld aan de inzet van voor- en vroegschoolse educatie en verrijkte schooldagen. Ook het geven van een passend schooladvies draagt hieraan bij.

Sinds 2014-15 is het schooladvies van de leerkracht leidend en geldt de eindtoets als back-up. Bij een hoger toetsadvies dan het schooladvies, moest de school het advies heroverwegen en kon dit advies worden bijgesteld (alleen naar boven). In Drenthe moesten de afgelopen jaren relatief meer adviezen worden heroverwogen en worden er minder adviezen bijgesteld dan landelijk. Hoe dit komt beantwoorden we aan de hand van onderstaande vragen die in de inleiding zijn gesteld. Vervolgens doen we aanbevelingen om schooladviezen passend te maken met als doel gelijke kansen voor ieder kind.

1. Hoe komt het schooladvies op Drentse basisscholen tot stand?
2. Waarom zijn er meer heroverwegingen in Drenthe?
3. Waarom worden schooladviezen op Drentse basisscholen minder vaak bijgesteld? Wat zijn de beslisregels om niet bij te stellen?

De onderzoekers hechten er waarde aan te zeggen dat het doel van dit onderzoek niet is om alle schooladviezen na een hoger toetsadvies bij te stellen. Ook het gemiddeld aandeel bijstellingen in Nederland is geen streefbeeld. Een situatie waarbij leerlingen moeten strijden om op hun favoriete school te komen, met meer bijscholing, nog meer toetsstress en relatief veel overadvisering tot gevolg is niet een ideaalbeeld. Als kinderen echter vergelijkbare schoolprestaties en capaciteiten hebben, maar een hoger of lager schooladvies krijgen is dat wel een probleem. En wanneer er scholen en besturen in Drenthe zijn die niet of nauwelijks adviezen bijstellen, roept dat vragen op.

Ondertussen vallen er de nodige kanttekeningen te plaatsen bij de manier waarop in Nederland kinderen al vroeg geselecteerd worden en talentontwikkeling in het voortgezet onderwijs in het huidige stelsel niet optimaal tot bloei komt. Zo spreken verschillende onderwijsprofessionals de wens uit dat leerlingen zich in het voortgezet onderwijs breder kunnen ontwikkelen en meer de mogelijkheid krijgen om theorie en praktijk te combineren. En dat leerlingen vakken op verschillende niveaus kunnen volgen (en dat ook terugzien in hun diploma).

8.1 Conclusies

Hoe komt het schooladvies tot stand?

Scholen krijgen van schoolbesturen veel vrijheid bij het inrichten en uitvoeren van het schooladviestraject. De meeste besturen in het onderzoek laten de procedure en inrichting van het schooladvies over aan de scholen zelf. Enkele besturen hebben een aantal afspraken op hoofdlijnen hierover (meestal uitgewerkt door een bovenschoolse ib'er of kwaliteitsmedewerker), maar ze hebben over het algemeen weinig zicht op de uitvoering van scholen. Autonomie en eigenaarschap van scholen worden hierin belangrijk gevonden. Dit weerhoudt sommige schoolbesturen om het gesprek aan te gaan.

Scholen bepalen veelal zelf welke eindtoets zij afnemen. De meeste van de gesproken scholen vinden het prettig dat er uit verschillende eindtoetsen kan worden gekozen; passend bij de leerlingpopulatie en werkwijze van de school. Maar als het gaat om kansengelijkheid geven verschillende onderwijsprofessionals ook aan dat één identieke eindtoets voor ieder kind logischer zou zijn. Over het nut van de eindtoets zijn meningen sterk verdeeld. Van 'goed als extra onderbouwing' tot 'ik heb het niet nodig om een goed advies te geven'.

Proces

Praktisch alle bezochte scholen geven eind groep 7 een pré-advies. Een enkele school doet dat nog niet of sinds kort. Dit voorlopig schooladvies wordt vaak nog behoudend ingestoken. Het geeft leerlingen een beeld op welke onderdelen zij nog stappen kunnen maken om te laten zien dat zij een bepaald niveau aankunnen. Scholen zien vaak dat leerlingen zich in groep 8 nog sterk ontwikkelen, ook gedreven door het pré-advies in groep 7 en de ontwikkelpunten die in het pré-adviesgesprek zijn meegegeven. Zij geven aan dat het naar voren halen van het schooladvies en de doorstroomtoets, de kans van kinderen verkleint om een groeispuurt te laten zien. Aan de ene kant wordt met een centrale aanmeldweek beoogt om ieder kind gelijke kansen te geven om op de school naar keuze te worden aangenomen, aan de andere kant worden laatbloeiers mogelijk kansen ontnomen door het naar voren halen van die doorstroomtoets.

Na het voorlopig schooladvies in groep 8, volgt de eindtoets (nu doorstroomtoets). Het blijkt dat scholen het proces van heroverwegen en bijstellen verschillend inrichten. Niet voor ieder kind wordt het proces op identieke wijze doorlopen. Dit brengt kansenongelijkheid met zich mee.

Betrokken professionals

Op de meeste van de gesproken scholen zijn verschillende professionals betrokken bij het geven van een schooladvies. Naast de groep 8-leerkracht, een intern begeleider en vaak, maar niet altijd, een schoolleider en een groep 7-leerkracht. Op een enkele school lag de verantwoordelijkheid alleen bij de leerkracht van groep 8.

Welke factoren spelen hierbij een rol?

Veelgenoemde factoren die meewegen in het schooladvies zijn: de resultaten van leerlingvolgsysteemtoetsen groep 6 tot en met 8, de resultaten op methodegebonden toetsen en kindkenmerken. Sommige scholen laten

voornamelijk de LVS-toetsen het schooladvies bepalen. Andere scholen vinden kindkenmerken als inzet, motivatie, concentratie en werkhouding veel belangrijker en laten die het zwaarst meewegen. Deze kindkenmerken zijn geen vaste afvinklijstjes die voor iedere leerling op dezelfde manier worden ingevuld.

Veel scholen in Drenthe maken gebruik van de Plaatsingswijzer, met daarin de resultaten op de LVS toetsen van groep 6 tot en met 8 en een indicatie voor een schooladvies. Het voortgezet onderwijs hecht volgens de basisscholen veel waarde aan de Plaatsingswijzer. Basisscholen gaan er heel wisselend mee om. Sommige scholen vinden kindkenmerken belangrijker en betere graadmeters voor het geven van een schooladvies en hechten minder waarde aan de Plaatsingswijzer. Daarbij wordt ook wel opgemerkt dat de Plaatsingswijzer niet zo flexibel is, met een (te) grote nadruk op cijfers. Andere scholen vinden de Plaatsingswijzer voor leerkrachten een fijn instrument, omdat het houvast biedt.

De meeste onderwijsprofessionals uit het onderzoek geven aan vast te houden aan hun schooladvies, ongeacht de wensen van de ouders. Toch illustreren door scholen aangedragen voorbeelden dat ouders doorslaggevend kunnen zijn, ook bij het voorzichtig insteken van een schooladvies.

De bezochte scholen geven aan dat ouders over het algemeen veel vertrouwen hebben in het schoolteam en de gegeven schooladviezen. Een keerzijde hiervan kan zijn dat ze te gemakkelijk meegaan in een afgegeven schooladvies. Ook de thuissituatie of achtergrond van ouders bepalen in sommige gevallen het advies. Verschillende scholen en schoolbesturen geven aan dat onder advisering voor komt. .

Waarom zijn er meer heroverwegingen in Drenthe?

Er zijn verschillende factoren aan te wijzen die een rol spelen bij het aantal heroverwegingen op Drentse basisscholen. Zo worden er in Drenthe bij het voorlopig advies wat minder dubbeladviezen gegeven dan landelijk. Omdat de

eindtoets alleen maar dubbeladviezen geven (vwo uitgezonderd) leidt dit per definitie tot meer heroverwegingen.

Dat leerlingen in Drenthe geen concurrentiestrijd hoeven te voeren om op hun school van voorkeur te komen (zoals leerlingen in de Randstad), wordt als groot goed gezien. Op die manier is er in Drenthe geen sprake van een strijd die mogelijk kan leiden tot overadvisering en steeds hogere schooladviezen.

Sommige schoolleiders geven aan dat het meenemen van ouders in hoge verwachtingen wel een aandachtspunt is. Een terecht punt omdat uit de gesprekken blijkt dat ouders een belangrijke rol hebben in het schooladviestraject en de schoolkeuze van hun kind.

Daarnaast blijken meerdere basisscholen hun advies af te stemmen op het aanbod van de gekozen vo-school. Wanneer een leerling naar een school met alleen vmbo-tl klassen gaat, wordt er lang niet altijd een vmbo-tl/havo advies gegeven, ook als blijkt dat de leerling op dit niveau presteert. De bezochte scholen hebben zelf geen goed beeld bij welke groepen leerlingen zij vaker moeten heroverwegen of bijstellen.

Een ander meespelende factor is dat in Drenthe de IEP-eindtoets het meest wordt afgenomen. Analyses wijzen uit dat de Drenthe scholen die deze toets gebruiken vaker hun adviezen moesten heroverwegen dan scholen waarvan leerlingen de Centrale Eindtoets of de ROUTE8-toets maakten.

Waarom worden schooladviezen op Drentse basisscholen minder vaak bijgesteld? En wat zijn de beslisregels om niet bij te stellen?

Net zo goed als dat het aandeel heroverwegingen tussen scholen sterk verschilt, loopt ook het aandeel bijstellingen per school sterk uiteen.

Enkele leerkrachten geven bij voorbaat aan dat de uitkomst van de eindtoets er weinig toe doet omdat zij overtuigd achter hun schooladvies staan. De meeste leerkrachten staan hier anders in en gebruiken de eindtoets als back-up.

Scholen noemen een aantal redenen om niet bij te stellen die soms op het eerste gezicht logisch lijken, maar toch niet altijd wenselijk of nodig zijn omdat ze een tegengestelde uitwerking hebben als het gaat om kansen bieden. Daar valt nog winst te behalen. Zeker met de wetenschap dat Drenthe al jaren (één van) de provincie(s) is met het laagste aandeel bijstellingen. De belangrijkste overwegingen om niet bij te stellen zijn:

- De vraag om te heroverwegen wordt bij ouders belegd. Er wordt niet opnieuw naar het schooladvies gekeken als ouders dat niet nodig vinden, laat staan bijgesteld.
- Een half niveau verschilt tussen school- en toetsadvies wordt niet (h)erkend.
- Toetsadvies wordt niet 'meegenomen' in een aangepast schooladvies, maar meegegeven als plaatsingsadvies. Een schooladvies is echter leidend voor toelating tot het vo, een plaatsingsadvies niet.
- Omdat het een weloverwogen schooladvies is geweest waarover lang en uitvoerig is gesproken.
- Omdat de eindtoets hoger zou uitvallen dan LVS-toetsen. Dit speelt met name bij de IEP-eindtoets.

Leren van evalueren

Basisscholen kunnen op verschillende manieren gegevens verzamelen over de schoolloopbaan van hun oud-leerlingen in het voortgezet onderwijs om hun adviesproces te evalueren en verbeteren. Evaluatie van de schooladviezen waarbij ook de leerkrachten betrokken zijn, vindt lang niet op alle scholen die we gesproken hebben plaats.

Schoolleiders en ib'ers en schoolbesturen maken vaak (maar niet altijd) gebruik van informatie van NCO en Scholen op de Kaart. De gegevens van DUO met informatie op leerlingniveau worden nog te weinig schoolbreed benut.

Dat komt aan de ene kant omdat scholen (schoolleiders, leerkrachten, ib'ers) niet weten dat deze informatie beschikbaar is. Aan de andere kant worden de DUO-

gegevens op leerlingniveau door degenen die het wel gebruiken als minder toegankelijk en gebruiksvriendelijk ervaren.

De evaluatie van schooladviezen en de manier waarop deze tot stand komen vindt ook lang niet altijd op het niveau van het schoolbestuur plaats. Hierdoor is het niet duidelijk bij het schoolbestuur of de scholen goed doorverwijzen. Onder advisering is daarmee lang niet overal onderwerp van gesprek. Zowel besturen als scholen blijken weinig zicht te hebben op welke groepen leerlingen met name baat hebben bij een eindtoets.

8.2 Aanbevelingen

Het onderzoek laat zien dat scholen vrijheid hebben bij het inrichten en het uitvoeren van het schooladviestraject. De bezochte scholen lieten zien dat er verschillende invullingen van het schooladviestraject zijn. In deze slotparagraaf geven we aanbevelingen om het schooladvies zo passend mogelijk te maken, met als achterliggende doel alle leerlingen dezelfde kansen te bieden voor hun verdere schoolloopbaan. Het is bedoeld om inspiratie op te doen en mogelijkheden tot verbetering in het schooladviestraject onder de aandacht te brengen.

1. Betrek leerlingen bij het (voorlopig) advies in groep 7 en 8 en maak ze deelgenoot van hun ontwikkelplan.
2. Het advies moet breed gedragen zijn. Het mag niet de verantwoordelijkheid zijn van één leerkracht, dat maakt kwetsbaar. Dus altijd in groot comité.
3. Dat betekent elkaar kritisch vanuit verschillende rollen bevragen op gemaakte keuzes (georganiseerde tegenspraak).
4. Neem er de tijd voor (het is te belangrijk om in de wandelgangen te worden opgelost).
5. Ga niet alleen uit van cijfers, maar zie het kind achter de cijfers. Kijk niet louter naar de Plaatsingswijzer. "Dat wordt echt op veel scholen gedaan."
6. Heb extra oog voor startende groep 8 leerkrachten die houvast zoeken aan de Plaatsingswijzer waarbij het risico bestaat dat deze een te grote rol in het advies speelt.
7. Bij het opstellen van een passend advies spelen naast schoolse vaardigheden ook kindkenmerken een belangrijke rol. Objectiveer de kindkenmerken door te omschrijven wat je er precies onder verstaat en pas dit bij de advisering van iedere leerling toe. Wat verstaan we bijvoorbeeld onder een goede werkhouding of huiswerkattitude?
8. Denk meer vanuit kansen in plaats van beperkingen. Dus wees niet te voorzichtig, geef de voordeel van de twijfel, maar blijf wel realistisch.
9. Neem kennis van ouders over hun kind mee in het advies, maar laat eigen schoolervaringen van diezelfde ouders of van andere gezinsleden niet doorslaggevend zijn in het advies. Ieder kind is verschillend.
10. Richt het proces zo in dat heroverwegen en eventueel bijstellen een volwaardige stap is in het hele schooladviestraject. Leg de verantwoordelijkheid hiervoor niet bij ouders zodat voor iedere leerling eenzelfde procedure doorlopen wordt.
11. Evalueer meer. Maak gebruik van de informatie die er is om schooladviezen te evalueren. Er is meer informatie beschikbaar dan scholen vaak denken. Ga hierover het gesprek aan binnen een school, maar ook binnen een schoolbestuur. De verschillen in afgegeven adviezen, het aandeel heroverwegingen, bijstellingen en dubbele/enkelvoudige adviezen en bij welke groepen leerlingen dit vaker of minder vaak voorkomt, geven inzicht in gemaakte keuzes.
12. Investeer in scholing in het analyseren van toetsgegevens.
13. Faciliteer als schoolbestuur scholen om het adviestraject uniform in te richten en hierover met elkaar het gesprek aan te gaan. Draag daarbij actiever uit wat je als schoolbestuur belangrijk vindt als het gaat om kansengelijkheid en de rol van de schooladviezen hierin.

14. Scholen geven diverse redenen om een schooladvies niet bij te stellen. In een aantal gevallen heeft dat onbedoelde gevolgen. Het is goed om hiervan bewust te zijn (zie paragraaf 5.2). Zo wordt een toetsadvies soms niet 'meegenomen' in een aangepast schooladvies, maar meegegeven als plaatsingsadvies. Een voorschool hoeft zich echter, in tegenstelling tot een schooladvies, niet te houden aan een plaatsingsadvies.

9. Literatuur

Badou, M., Day, M. (2021), Kansenongelijkheid in het onderwijs. Verkennend onderzoek naar factoren die samenhangen met onderwijs(on)gelijkheid. Verwey Jonker Instituut.

Bastiaanssen, J., & Breedijk, M. (2022). Toegang voor iedereen? Een analyse van de (on)bereikbaarheid van voorzieningen banen in Nederland. Planbureau voor de Leefomgeving

Bisschop, P., Van den Berg, E., Van der Ven, K., De Geus, W., & Kooij, D. (2019). Aanvullend en particulier onderwijs. Onderzoek naar de verschijningsvormen en omvang van aanvullend en particulier onderwijs en motieven voor deelname. Ministerie van Onderwijs, Cultuur en Wetenschap, Oberon en SEO Economisch Onderzoek. Opgehaald op 07 december 2021, van <https://www.rijksoverheid.nl/documenten/rapporten/2019/10/14/rapport-seo-oberonaanvullend-en-particulier-onderwijs>

De Boer, H., Bosker, R. J., & Van der Werf, M. P. C. (2010). Sustainability of teacher expectation bias effects on long-term student performance. *Journal of Educational Psychology*, 102(1), 168-179. <https://doi.org/10.1016/j.ijer.2022.102097>

De Correspondent (2022). Het schooladvies zou niet zo bepalend mogen zijn voor de rest van je leven.

Boone, S., & Van Houtte, M. (2013). Why are teacher recommendations at the transition from primary to secondary education socially biased? A mixed-methods research. *British Journal of Sociology of Education*, 34(1), 20-38. doi:10.1080/01425692.2012.704720.

Douma, N.H., Warrens, M.J., Fleur, E., Dijks, M.A., Korpershoek, H. (2022). Verschillen in percentages heroverwegingen tussen de eindtoetsen in groep 8. *Pedagogische studiën*, 80-92. GION onderwijs/onderzoek.

Emons, W.H.M., Glas, C.A.W., & Berding-Oldersma, P.K. (2016). Rapportage Vergelijkbaarheid Eindtoetsen. Expertgroep toetsen PO.

Expertgroep Toetsen PO (2018). Rapportage Vergelijkbaarheid Eindtoetsen en Invoering van Gezamenlijk Anker. Expertgroep toetsen PO.

Tamara van Schilt-Mol, T., Keizer-Mittelhaëuser, M. Examens (2022-03). <https://e-xamens.nl/2022/06/27/over-de-waarde-van-eindtoetsing-in-het-basisonderwijs>

Glopper, K. de. (2018). Nieuws over Nieuwsbegrip; Over de uitkomsten en interpretatie van een studie naar de effecten van onderwijs in strategieën voor begrijpend lezen. *Levende Talen Tijdschrift*, 19(2), 26–32. Geraadpleegd van <https://lt-tijdschriften.nl/ojs/index.php/ltt/article/view/1797>

Hebbink, P., Warrens, M. J., Fleur, E., Dijks, M. A., & Korpershoek, H. (2022). De voorspellende waarde van het initiële schooladvies, het toetsadvies en het definitieve schooladvies in het Nederlandse onderwijs. *Pedagogische Studiën*, 99(1), 20-35.

Heij, K. (2021), Van de kat en de bel, tellen en vertellen met de eindtoets basisonderwijs.

HP/De Tijd (2017). De verplichte eindtoets moet worden afgeschaft. Geraadpleegd op 07 december 2021, van <https://www.hpdetijd.nl/2017-04-18/stelling-eindtoets>

Inspectie van het Onderwijs (2016). Staat van het Onderwijs 2014/2015.

Inspectie van het Onderwijs (2019). Staat van het Onderwijs 2017/2018.

Inspectie van het Onderwijs (2022). Heroverwegen en bijstellen van de schooladviezen na de eindtoets.

Inspectie van het Onderwijs (2023). Deelrapport Primair Onderwijs. Staat van het Onderwijs 2023.

Inspectie van het Onderwijs (2023). *De staat van het onderwijs 2023* [The state of education 2023].

Janssen, L. A., Huitsing, G., Ter Beek, B. & Timmermans, A. C. (2021). Gelijke kansen voor leerlingen met lager opgeleide ouders bij de overgang naar het voortgezet onderwijs?: Onderzoek naar schoolloopbanen en perspectieven van beslissers . Mens en Maatschappij, 96(1), 7-30. doi:10.5117/MEM2021.1.002.
JANS

Lek, K. (2020). Teacher knows best? On the (dis)advantages of teacher judgments and test results, and how to optimally combine them. Utrecht University (Dissertation).

Lek, K. & Van de Schoot, R. (2019). Wie weet het beter, de docent of de centrale eindtoets? *De Psycholoog*, 54(4), 10-21.

Ministerie van Onderwijs, Cultuur en Wetenschap (2024). De overstap van po naar vo. Handreiking schooladvisering

Onderwijsraad (2021). Later selecteren, beter differentiëren.

SEO Economisch Onderzoek (2017). Licht op schaduwonderwijs. Onderzoek naar deelname aan en uitgaven voor schaduwonderwijs.

Pointer, 2023. Saai en taai. Helpt het vak begrijpend lezen het leesplezier van kinderen om zeep? Geraadpleegd van <https://pointer.kro-ncrv.nl/saai-en-taai-helpt-het-vak-begrijpend-lezen-het-leesplezier-van-kinderen-om-zeep>

SEO Economisch Onderzoek (2019). Aanvullend en particulier onderwijs. Onderzoek naar de verschijningsvormen en omvang van aanvullend en particulier onderwijs en motieven voor deelname.

SER (2021). Gelijke kansen in het onderwijs. Structureel investeren in kansengelijkheid voor iedereen.

Swart, L., Van den Berge, W., Visser, D. (2019). Policy brief - De waarde van eindtoetsen in het primair onderwijs. CPB.

Timmermans, A., Kuyper, H., & van der Werf, G. (2013). Schooladviezen en onderwijsloopbanen: Voorkomen, risicofactoren en gevolgen van onder- en overadvisering. *GION/RUG Onderwijskunde*.

Timmermans, A. C., de Boer, H., Amsing, H. T. A., & van der Werf, M. P. C. (2018). Track recommendation bias: Gender, migration background and SES bias over a 20-year period in the Dutch context. *British Educational Research Journal*, 44(5), 847-874. <https://doi.org/10.1002/berj.3470>.

Scheider, S., Rosenfeld, S., Bink, S., & Lecina, N. (2023). Educational inequality due to lack of validity: A methodological critique of the Dutch school system. *International Journal of Educational Research*, 117. <https://doi.org/10.1016/j.ijer.2022.102097>.

Timmermans, A. C., de Boer, H., Amsing, H. T. A., & Van der Werf, M. P. C. (2018). Track recommendation bias: gender, migration background and SES bias over a 20-year period in the Dutch context. *British Educational Research Journal*, 44(5), 847-874. doi:10.1002/berj.3470

Trouw (2013). De leesvaardigheid daalt, grote kans dat 'begrijpend lezen' een van de daders is.

Van Leest, A., Hornstra, L., Van Tartwijk, J., Van de Pol, J. (2021). Test- or judgement-based school track recommendations: Equal opportunities for students with different socio-economic backgrounds? *British Journal of Educational Psychology*, 91, 193–216.

Wolbers, M. H. J. (2023). <https://www.socialevraagstukken.nl/prestatiedruk-en-dalende-leerprestaties-zijn-geen-paradox>.

Bijlage 1: topiclijst ‘naar een passend schooladvies’

Gesprek met onderzoekers van Trendbureau Drenthe. Onderwerpen die aan bod komen in het gesprek:

1. Totstandkoming schooladvies
 - Hoe verloopt het proces, welke aspecten en wie spelen hierbij een rol?

Keuze voor bepaalde eindtoets

Visie op (het schooladvies in relatie tot) gelijke kansen

2. Heroverwegingen en bijstellingen (werkwijze)
 - eigen rol leerkracht/school(bestuur)
 - rol eindtoets
 - rol ouders en leerling
 - rol vo-scholen (incl. aanbod, geografische ligging)
 - redenen/beslisregels om wel/niet bij te stellen (beleid en procedure)
3. Wanneer onder advisering/ wanneer concludeer je dat een advies passend is (geweest)?
 - Verschil in aandeel heroverwegingen en bijstellingen bij bepaalde groepen leerlingen/regio's

Verloop van overdracht po-vo

- evaluatie van schooladviezen (oud-)leerlingen
- visie op overgang po-vo

4. Nieuwe regelgeving doorstroomtoetsen
 - relatie met gelijke kansen
 - mening en verwachtingen ten aanzien van de regeling

5. Tips & tools voor het best passende schooladvies – mooie voorbeelden

