

# Verantwoording Monitor Brede Welvaart Drenthe

Januari 2024

## 1. Aanleiding en doel

Brede welvaart betreft de kwaliteit van leven in het hier en nu en de mate waarin deze ten koste gaat van die van latere generaties of van die van mensen elders in de wereld, aldus Centraal Bureau voor de Statistiek (CBS). Naast welvaart is ook welzijn van belang voor de kwaliteit van leven.

CBS heeft de Regionale Monitor Brede Welvaart ontwikkeld. Trendbureau Drenthe heeft de cijfers uit deze CBS-monitor voor de provincie Drenthe en de Drentse gemeenten op een rij gezet, aangevuld met bevolkingscijfers en het inwonersperspectief. Er is een vergelijking gemaakt tussen de Drentse regio's en met Nederland als geheel. Waar mogelijk zijn de gegevens geduid binnen de Drentse context. Het resultaat hiervan leest u in de Monitor Brede Welvaart Drenthe.

Deze monitor is bedoeld voor het onderbouwen en ondersteunen van beleid, maar ook als afwegingskader voor overheden, bedrijven en burgers om de brede welvaart in de regio te versterken. De Monitor Brede Welvaart Drenthe biedt een brede blik op hoe de provincie en haar regio's ervoor staan. Voor deze monitor wordt een zeer diverse verzameling indicatoren gebruikt. Met onze kennis op het gebied van brede welvaart bieden we bestuurders en beleidsmakers de basis om de brede welvaart in hun regio op te pakken en vorm te geven. We stellen ze in staat om gefundeerde keuzes te maken.

Het doel van deze toelichting is om zo transparant mogelijk te beschrijven hoe de Monitor Brede Welvaart Drenthe (MBWD) is ingericht.

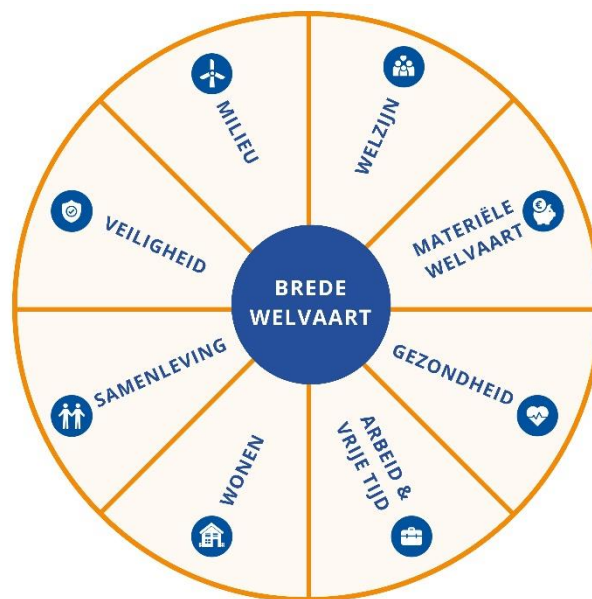
## 2. Conceptuele basis

Wat is brede welvaart? In onze alledaagse werkelijkheid staat welvaart voor veel méér dan alleen ons inkomen of het bruto binnenlands product. We kijken daarom tegenwoordig ook veel breder, namelijk naar de brede welvaart. Het is een nieuwe manier van kijken naar de samenleving. Integraal, met oog voor alles wat voor onze inwoners van waarde is: hoe schoon de lucht is die we inademen, hoe gezond we zijn, hoe veilig we ons voelen en hoeveel vertrouwen we in de overheid hebben. Daarbij kijken we niet alleen naar het *hier en nu*, maar ook naar de gevolgen van ons handelen voor onze kinderen en kleinkinderen. Internationale consensus over het concept brede welvaart heeft geleid tot een internationale maatstaf om brede welvaart te meten.

Voor het monitoren van de brede welvaart op regionaal en lokaal niveau nemen we het conceptuele kader van de Monitor Brede Welvaart & de Sustainable Development Goals (MBW & SDG's) van CBS als uitgangspunt. Het CBS heeft in 2018 de landelijke MBW ontwikkeld. Deze monitor bevat een breed scala aan indicatoren en is ontwikkeld om de kwaliteit van het leven in het 'hier en nu' te meten, maar ook de impact van de brede welvaart nu op de toekomst en op andere gebieden. Drie dimensies worden onderscheiden: 'hier en nu', 'later' en 'elders'. In 2020 heeft het CBS de landelijke monitor doorontwikkeld in de 'Regionale Monitor Brede Welvaart'. Daarmee is de Monitor Brede Welvaart via een dashboard op de website van CBS op provinciaal, regionaal en gemeentelijk niveau beschikbaar.

Onder de dimensie ‘hier en nu’ valt een breed pallet van acht thema’s, uiteenlopend van materiele welvaart tot welzijn en wonen. Het geeft inzicht in de concrete materiele welvaart, de kwaliteit van de omgeving, persoonlijke kenmerken van inwoners en het algemeen welzijn (Horlings & Smits, 2019). Elk thema wordt gemeten met meerdere indicatoren. De thema’s en indicatoren zijn uitgewerkt in de zogenaamde *CES-recommendations*, een statistisch raamwerk dat is opgesteld door de Verenigde Naties, OESO en Eurostat. Deze thema’s zijn ontleend aan de literatuur en eerdere rapporten over welvaart, welzijn en menselijke behoeften (vgl. Brundtlandrapport (WCED, 1987); Commissie Stiglitz, 2009; OECD, 2011).

*Figuur 1: Dimensies brede welvaart*



### 3. Werkwijze en databronnen

Trendbureau Drenthe verrijkt met haar Monitor Brede Welvaart Drenthe de cijfers uit de Regionale Monitor Brede Welvaart van CBS met inwonersperspectief en een regionale duiding. De monitor geeft zo een integraal overzicht van hoe het is gesteld met de brede welvaart binnen de Drentse context, in een bepaalde periode. Daarmee ontstaat een kader voor de regionale analyse van brede welvaartsontwikkeling.

De beschrijving van de brede welvaart in Drenthe gebeurt op basis van:

- **De 33 CBS-indicatoren** binnen de dimensie ‘hier en nu’;
- Cijfers over de **bevolkingsontwikkeling in Drenthe**, en diverse aanvullende indicatoren die relevant zijn voor de Drentse context;
- **De ervaringen en meningen van inwoners**. Hoe waarderen Drenten de verschillende aspecten van brede welvaart? We volgen hiervoor longitudinaal diverse subjectieve aspecten van brede welvaart via ons burgerpanel, het Drents Panel.

We volgen met de Monitor Brede Welvaart Drenthe langjarig meerdere thema’s die gezamenlijk een beeld schetsen van de trends in brede welvaart. We maken vergelijkingen tussen de gemeenten onderling en tussen de provincies en Nederland. We duiden vervolgens met onze partners de uitkomsten en bieden handelingsperspectief voor beleid en streven met onze cijfers en onafhankelijke analyse naar een beter geïnformeerde discussie over de brede welvaart in onze regio.

### Drents Panel

Door in te zoomen op het perspectief van de inwoners, krijgen we steeds beter inzicht in hoe het gaat met Drenthe op verschillende aspecten van brede welvaart. Hoe is de brede welvaart verdeeld over verschillende bevolkingsgroepen binnen de provincie? En welke aspecten van brede welvaart zijn volgens Drenthe cruciaal voor een fijn leven? Daarvoor benutten we het Drents Panel.

Het Drents Panel is in 2005 opgericht als online burgerpanel voor het Drents parlement. Sinds 2020 is het Drents Panel een samenwerking van het Drents parlement en Trendbureau Drenthe. Het is een kwalitatief onderzoeksinstrument waarmee de ervaringen en meningen van inwoners van de provincie Drenthe in beeld worden gebracht. Het Drents Panel bestaat op dit moment uit ruim 6.000 panelleden en is een afspiegeling van de Drentse bevolking van 18 jaar en ouder. Het Drents Panel ontvangt circa 10 keer per jaar een vragenlijst over zeer uiteenlopende onderwerpen die spelen binnen de provincie Drenthe.

In het najaar van 2022 vulden ruim 3.800 panelleden een uitgebreide vragenlijst in over hun tevredenheid met de leefbaarheid in Drenthe en met diverse subjectieve dimensies van brede welvaart. Sinds 2018 wordt deze vragenlijst iedere twee jaar aan de burgerpanels in Groningen, Friesland en Drenthe voorgelegd.

## 4. Thema's en indicatoren

We onderscheiden in de Monitor Brede Welvaart Drenthe in totaal 9 thema's. Elk thema wordt gemeten met meerdere indicatoren. Gezamenlijk geven de thema's en indicatoren een beeld van de trend in de brede welvaart in een bepaald periode.

De volgende thema's en indicatoren worden in de Monitor Brede Welvaart Drenthe behandeld.

**Tabel 1: thema's en indicatoren Monitor Brede Welvaart Drenthe**

Thema	Indicator CBS	Aanvullende indicatoren Drenthe	Inwonerperspectief
Bevolking		Bevolkingsontwikkeling; ontgroening en vergrijzing; migratie; huishoudens; prognoses bevolkingsontwikkeling	
Welzijn	Tevredenheid met het leven; tevredenheid met vrije tijd		Drents Panel over: tevredenheid met het leven, tevredenheid met sport en cultuur aanbod, waardering leefbaarheid wijk/dorp, ontwikkeling leefbaarheid, blik op de toekomst
Materiele welvaart	Mediaan besteedbaar huishoudinkomen; bruto binnenlands product	Huishoudens met laag inkomen; bijstandsuitkeringen	Moeite met rondkomen
Gezondheid	Ervaren gezondheid; overgewicht; levensverwachting mannen en vrouwen; langdurige ziekten of aandoeningen	Roken en alcoholgebruik; beweegnorm; risico op angst-depressiestoornis	Ervaren gezondheid

Arbeid en vrije tijd	Arbeidsparticipatie; werkloosheid; vacaturegraad; opleidingstype	Aantal banen; werkgelegenheid sectoren; zzp'ers; mobiliteit in sector Zorg en Welzijn; jeugdwerkloosheid; laaggeletterdheid	Tevredenheid met werkgelegenheid in de regio; bereidheid maximale reistijd
Wonen	Tevredenheid met woning en woonomgeving; afstand tot sportterrein, basisschool, café.	Woningvoorraad; WOZ-waarde	Tevredenheid aspecten woning en woonomgeving; verhuiscriteria; waardering voorzieningen en bereikbaarheid; tevredenheid mobiliteit
Samenleving	Sociale contacten; vertrouwen in instituties; vertrouwen in anderen; vrijwilligerswerk	Oldest Old Support Ratio	Tevredenheid sociale contacten; eenzaamheid; sociale cohesie; regiobinding; mantelzorg; vertrouwen in lokale overheden en specifieke instituties (zoals IMG, NCG, NAM of GBB); politieke betrokkenheid; lid van vereniging.
Veiligheid	Veiligheidsbeleving; aantal geregistreerde misdrijven; aantal ondervonden delicten		Veiligheidsbeleving; perceptie criminaliteit; overlast; cybercriminaliteit
Milieu	Bos en natuurterreinen; kwaliteit zwemwater; emissies broeikasgas; afstand openbaar groen; natuurgebied per inwoner; emissie fijnstof	Wateroverlast en droogte; energieverbruik gas en elektra; energielabels; aandeel zonnestroom; energiearmoede	Tevredenheid met landschap; ervaren hittestress

## 5. Contact

Voor meer informatie of vragen over de Monitor Brede Welvaart Drenthe kunt u contact opnemen met:

Heike Delfmann, [h.delfmann@trendbureaudrenthe.nl](mailto:h.delfmann@trendbureaudrenthe.nl); tel.nr 06-52888694

Femke de Haan, [f.dehaan@trendbureaudrenthe.nl](mailto:f.dehaan@trendbureaudrenthe.nl); tel.nr 06-52589614

Marije Kooijstra, [m.kooijstra@trendbureaudrenthe.nl](mailto:m.kooijstra@trendbureaudrenthe.nl); tel.nr 06-52888697

## 6. Literatuur

CBS (2023). Regionale Monitor Brede Welvaart

<https://dashboards.cbs.nl/rmbw/regionalemonitorbredewelvaart/>

Horlings, E., & Smits, J. P. (2019). Conceptueel kader voor een regionale Monitor Brede Welvaart.

Stiglitz, Joseph & Sen, Amartya & Fitoussi, Jean. (2009). Report of the Commission on the Measurement of Economic Performance and Social Progress (CMEPSP).

OECD (2011). Compendium of OECD well-being indicators, OECD, Parijs.

WCED, U. (1987). Our common future. The Brundtland report.