

KENNIS IN BEWEGING.

JAARVERSLAG 2025



cmo stamm.
kennis • onderzoek • advies



trend
bureau
drenthe

INHOUD.

VOORWOORD.	3
MISSIE & VISIE.	4
TRENDBUREAU DRENTHE.	6
DRENTS PANEL.	7
WERKWIJZE IN BEELD.	8
BREDE WELVAART.	10
KANSENGELIJKHEID EN BESTAANSZEKERHEID.	16
FEITEN EN CIJFERS PANELS.	23
INWONERSKRACHT EN OVERHEIDSPARTICIPATIE.	24
GEZONDHEID, WELZIJN EN ZORG.	30
FEITEN & CIJFERS.	36
EXPLOITATIEREKENING.	37



VOORWOORD.

In 2025 hebben we onze rol als kennis- en netwerkorganisatie verder verdiept en verbreed. In een provincie waar de lijnen kort zijn en de betrokkenheid groot, werkten we samen met tal van partners aan vraagstukken die direct raken aan het dagelijks leven van inwoners. Daarbij stond niet alleen het verzamelen van kennis centraal, maar vooral het gezamenlijk begrijpen en toepassen ervan.

Veel van onze inzet bevindt zich op het snijvlak van inzicht en praktijk. In Drenthe groeit de behoefte aan kennis die niet alleen analyseert, maar ook richting geeft. Hierop hebben we onder meer ingespeeld met onze handreiking 'Wonen in de toekomst': een gids met praktische tips en bouwstenen voor inwoners die zelf een wooninitiatief willen realiseren.

Ook op het gebied van brede welvaart hebben we belangrijke stappen gezet. Met de Monitor Brede Welvaart Drenthe hebben we opnieuw een actueel beeld van de provincie in kaart gebracht. Daarnaast ontwikkelden we de interactieve serious game 'Morgen maken we nu!', waarmee we beleidsmakers en partners op een toegankelijke en speelse manier laten kennismaken met het integraal afwegen van keuzes. Samen met onze workshop aan de slag met toekomstscenario's maken we inzichtelijk hoe ontwikkelingen op het gebied van gezondheid, leefbaarheid en bestaanszekerheid met elkaar samenhangen. Zo ondersteunen we bestuurders en beleidsmakers bij het ontwikkelen van beleid dat verder kijkt dan afzonderlijke vraagstukken en bijdraagt aan samenhangende, weloverwogen keuzes.

Participatie en de kracht van inwonersinitiatieven vormden eveneens een belangrijke rode draad in ons werk het afgelopen jaar. Onderzoek naar de maatschappelijke waarde van deze initiatieven laat zien welke impact ontstaat wanneer inwoners de ruimte krijgen om zelf initiatief te nemen. Tegelijkertijd maakt dit duidelijk dat dergelijke initiatieven vragen om ondersteuning, vertrouwen en samenwerking. Juist daar zien wij onze rol: het zichtbaar maken van wat werkt en het versterken van de verbinding tussen inwoners, gemeenten en organisaties.

Samenwerking blijft het fundament onder ons werk. Binnen programma's als de Alliantie van Kracht, Kansen voor Kinderen, Gezonde Marke en diverse regionale samenwerkingsverbanden werken we samen met de provincie, gemeenten, maatschappelijke organisaties en kennisinstellingen aan gedeelde opgaven. Deze samenwerking maakt het mogelijk om kennis te verbinden met praktijkervaring en om gezamenlijk te leren van wat er in de provincie gebeurt.

Wat daarbij steeds weer opvalt, is de grote betrokkenheid van inwoners en professionals. Of het nu gaat om leden van het Drents Panel, jongeren die hun ervaringen delen via het Jeugdpanel, vrijwilligers die zich inzetten voor hun dorp of professionals die werken aan betere ondersteuning voor inwoners - overal zien we de bereidheid om verantwoordelijkheid te nemen voor de samenleving.

Als organisatie blijven wij ons ontwikkelen binnen deze dynamiek. We bewegen mee met nieuwe vraagstukken en zoeken voortdurend naar manieren om onze kennis toegankelijk en toepasbaar te maken.

Dit jaarverslag laat zien hoe we samen met partners hebben gewerkt aan deze ambitie. Hoewel het onmogelijk is om alles te benoemen, geven de voorbeelden een goed beeld van hoe we samen met inwoners, partners en overheden bouwen aan een sterke, inclusieve en veerkrachtige samenleving. We kijken ernaar uit om deze lijn in 2026 voort te zetten.

Roos Jelier
Directeur-bestuurder



MISSIE & VISIE.

CMO STAMM is hét kenniscentrum voor sociaal-maatschappelijke vraagstukken in Drenthe en Groningen. Met ons Trendbureau Drenthe en Sociaal Planbureau Groningen geven wij inzicht in wat er speelt, leeft en schuurt in de regio. Samen met onze partners creëren we innovatieve oplossingen die bijdragen aan een krachtige samenleving. De mensen in de regio staan centraal. Met en voor hen willen wij het verschil maken.

Verbinden & ontwikkelen

Onze kennis, inzichten en innovaties delen wij actief met iedereen. De provincies Drenthe en Groningen subsidiëren ons voor onze publieke taken. Als provinciale steunorganisatie dragen we bij aan de uitvoering van het provinciale beleid en versterking van de Drentse en Groningse samenleving. Naast deze publieke taken werken we ook in opdracht voor diverse opdrachtgevers.

Brede welvaart

Wij werken en denken vanuit het perspectief van brede welvaart. Het is een nieuwe manier van kijken naar de samenleving. Met oog voor alles wat voor onze inwoners van waarde is en waarin samenhang tussen economie, samenleving en leefomgeving centraal staat. Zo maken we van Drenthe en Groningen een betere, eerlijkere en duurzamere plek. Er liggen belangrijke uitdagingen in het terugdringen van armoede en kansongelijkheid, goede gezondheid, inclusie van kwetsbare groepen en betaalbare en duurzame energie voor iedereen.



Gedragscode, kwaliteit en privacy

Trendbureau Drenthe en Sociaal Planbureau Groningen hanteren de Gedragscode voor onderzoek en statistiek en de Integriteitscode voor statistisch en data-analytisch onderzoek van de Vereniging voor Statistiek en Onderzoek (VSO), de Vereniging voor Beleidsonderzoek (VBO) en de Marktonderzoeksassociatie (MOA). Deze gedragscode is goedgekeurd door het College Bescherming Persoonsgegevens (CPB). Wij voldoen daarmee aan de eisen van de Wet Bescherming Persoonsgegevens. Verder houden we ons aan de wettelijke regels volgens de AVG. Wij zijn door CBS erkend als wetenschappelijk gefundeerd onderzoeksbureau en geautoriseerd om zelf onderzoek te doen met de microdata van CBS.

Raad van toezicht

CMO STAMM is statutair een stichting en heeft een Raad van Toezicht. Zij houden toezicht en fungeren als sparringpartner van de directeur-bestuurder. Thema's als risicomanagement, huisvesting, HR-ontwikkelingen en de impact van kunstmatige intelligentie kregen nadrukkelijk aandacht.

Onafhankelijke adviesraad

De adviesraad van Trendbureau Drenthe en Sociaal Planbureau Groningen heeft een belangrijke adviserende taak. De raad voorziet het trend- en planbureau van een kritische reflectie op de onderzoeken, zowel over de maatschappelijke relevantie als het wetenschappelijke niveau. De leden werken in de wetenschap, bij lokale overheden of bij maatschappelijke organisaties.



TRENDBUREAU DRENTHE.

Trendbureau Drenthe is onderdeel van CMO STAMM en volgt trends en ontwikkelingen in het sociale domein. Met als doel het ondersteunen van de lokale beleidsontwikkeling bij de provincie Drenthe, Drentse gemeenten en maatschappelijke instellingen. We signaleren en monitoren trends en ontwikkelingen in Drenthe.

Onze werkwijze

Onze werkwijze kenmerkt zich door onafhankelijkheid, betrouwbaarheid en beleidsrelevantie. Wij hechten grote waarde aan het perspectief en verhaal van inwoners en combineren daarom, waar dat kan, feiten en cijfers met de beleving van inwoners. We hebben nauwe contacten met overheden, maatschappelijke instellingen, inwoners en kennisinstututen. Zo weten we wat er speelt en waar het schuurt. Trendbureau Drenthe doet wetenschappelijk verantwoord beleidsonderzoek.

Monitoren en verdiepend onderzoek

Met onze langjarige monitors volgen we trends en ontwikkelingen op beleidsterreinen als brede welvaart, bestaanszekerheid, kansengelijkheid, jeugd, en gezondheid, welzijn en zorg. We brengen met regelmaat in beeld hoe het gaat in Drenthe en bespreken met Drentse partners wat dat beeld betekent voor hun beleid en praktijk. Onze monitors raken steeds meer bekend, binnen en buiten de provinciegrenzen. Om meer inzicht te krijgen in een aantal actuele ontwikkelingen voerden we in 2025 diverse verdiepende onderzoeken uit. Zo deden we onderzoek naar vrijwilligerswerk in de provincie Drenthe en brachten we de maatschappelijke waarde in beeld van verschillende inwonersinitiatieven.

DRENTS PANEL.

De stem van volwassen Drenten

Hoe gaat het met de Drenten, wat beweegt hen en hoe gaan zij om met veranderingen in hun leefsituatie? Inzicht in de ervaringen en meningen van de inwoners van Drenthe is essentieel voor het maken van beleid. Het panel bestaat uit ruim 6.000 inwoners van 18 jaar en ouder, verspreid over de provincie Drenthe.

Het inwonerpanel is in 2005 opgericht als panel voor het Drents Parlement en sinds 2020 is het Drents Panel een samenwerking van het Drents Parlement en Trendbureau Drenthe. Ruim 6.000 inwoners van 18 jaar en ouder delen via dit panel middels online vragenlijsten hun ervaringen, zorgen en wensen op thema's als leefbaarheid, gezondheid en leefstijl, duurzaamheid en brede welvaart. Door deze inzichten langjarig te verzamelen en te analyseren, brengen we trends en ontwikkelingen in kaart die gemeenten en provincie helpen bij het maken en bijstellen van beleid.

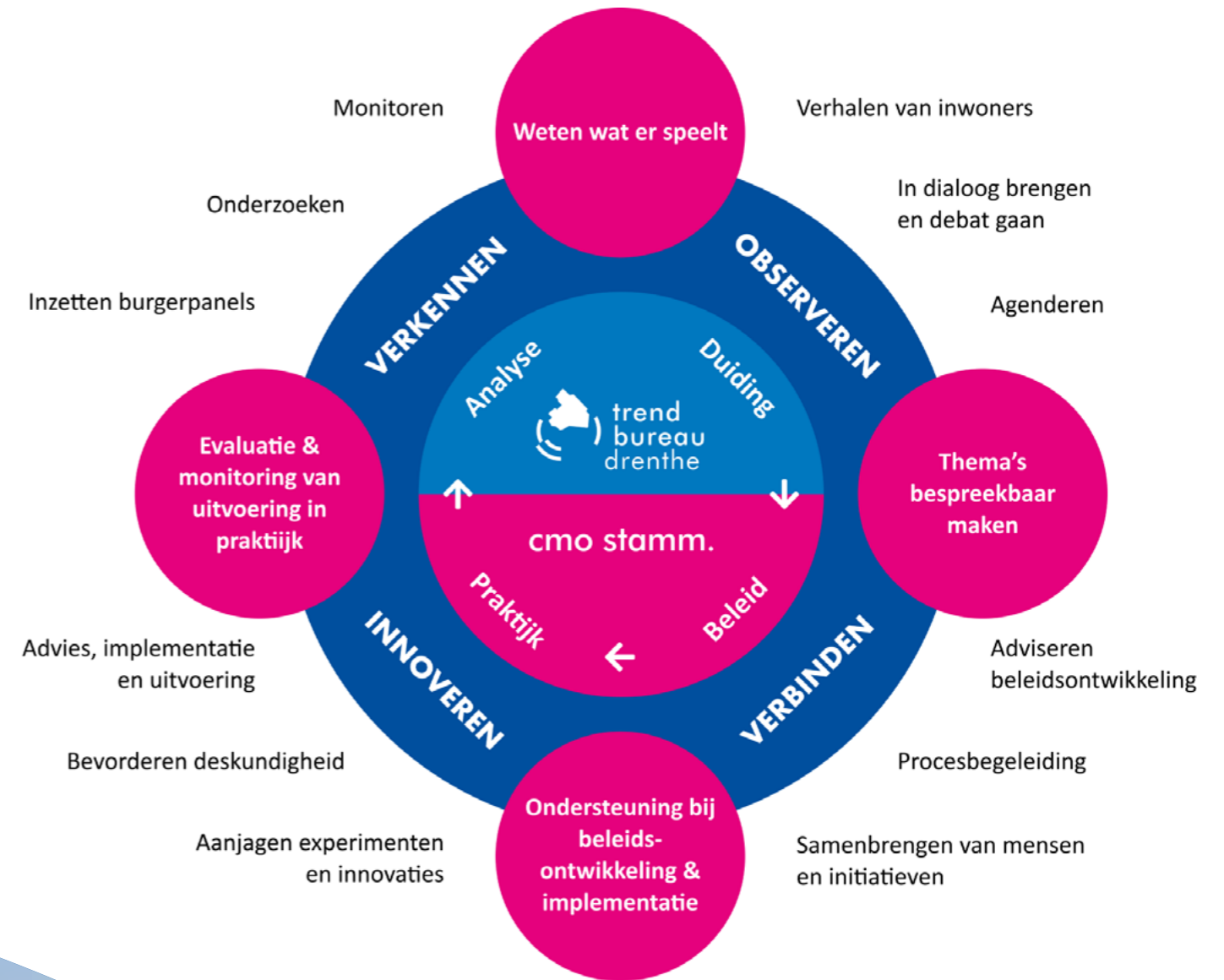
We voeren niet alleen panelonderzoek uit, maar duiden de resultaten ook in samenhang met landelijke en regionale ontwikkelingen en plaatsen deze in de Drentse context. Daarbij benutten we actuele (wetenschappelijke) literatuur, beleidskaders en andere databronnen. Dit leidt tot heldere inzichten en concrete adviezen voor bestuurders en beleidsmakers. De uitkomsten delen we via toegankelijke, beknopte publicaties die actief onder de aandacht worden gebracht van beleidsmakers en professionals. Zo krijgt de stem van inwoners een duidelijke plek in beleid en praktijk.

Wat het Drents Panel uniek maakt, is de structurele, kwalitatieve benadering van burgerperspectieven, via een burgerpanel dat is opgebouwd volgens wetenschappelijke maatstaven. Met enige regelmaat werven wij nieuwe panelleden via aselecte steekproeven vanuit de gemeentelijke Basisregistratie Personen (BRP), zodat het panel een goede afspiegeling vormt van de volwassen bevolking in de provincie Drenthe.



WERKWIJZE IN BEELD.

Om een krachtige en inclusieve Drentse samenleving te bewerkstelligen nemen we de rol aan van verkener (bestuderen en probleem analyserend), observator (duiden en agenderen), die van verbinder (samenbrengen van mensen en initiatieven) en die van innovator (op nieuwe wijze mogelijk oplossingen voorleggen). We ondersteunen de provincies, gemeenten, organisaties en inwoners – in alle fases – in het signaleren, monitoren, ontwikkelen en ontsluiten van kennis. We hanteren daarbij de kennis- en beleidscyclus als uitgangspunt (zie figuur).



BREDE WELVAART.

Waar brede welvaart ooit begon als een manier om breder te kijken dan alleen economische groei, is het inmiddels uitgegroeid tot een stevig kompas voor beleid. Brede welvaart is in Drenthe steeds vanzelfsprekender geworden in bestuurlijke en beleidsmatige gesprekken. Het gaat niet meer over de vraag óf we willen werken aan brede welvaart, maar hoe we het in de praktijk toepassen. Dat vraagt om een voortdurende vertaalslag. Onze werkzaamheden bewegen zich daarom tussen verdieping en praktische inzetbaarheid. Brede welvaart wordt niet gezien als een los thema, maar als een manier van kijken die helpt om maatschappelijke vraagstukken in samenhang te begrijpen.

Heike Delfmann

Heike Delfmann is programmacoördinator brede welvaart. Heike is onderzoeker in hart en nieren. Ze hecht veel waarde aan objectief en onafhankelijk onderzoek, het liefst met een duidelijke maatschappelijke doelstelling. In dit voorwoord neemt ze je mee in de ontwikkelingen bij het programmateam brede welvaart.



Het afgelopen jaar stond in het teken van het versterken van de samenhang tussen visie, instrumenten en toepassing. Ons team stond stil bij vragen als: wanneer gebruiken we welke methode, waarom doen we dat en hoe versterken onze aanpakken elkaar? Die reflectie heeft geholpen om denken en doen beter met elkaar te verbinden.

Afgelopen jaar zijn verschillende praktische toepassingen verder ontwikkeld. Met een Serious Game ontwikkelden we een spel waarmee deelnemers spelenderwijs kennis maken met het begrip brede welvaart. Samen ontdek je hoe jouw keuzes én die van jouw teamgenoten invloed hebben op de brede welvaart, zowel nu als in de toekomst. Daarnaast werkten we verder aan onze Workshops Brede Welvaart, waarmee we bestuurders en beleidsmakers helpen eenvoudig en effectief de langetermijneffecten inzichtelijk te maken en zo de stem van toekomstige generaties laten meewegen in hun beslissingen. Met deze praktische toepassingen wordt brede welvaart concreter en beter bruikbaar in het dagelijkse werk.

Ontwikkelingen in de provincie laten zien dat investeren in Drenthe over meer gaat dan economische groei. Het draait ook om leefbaarheid, gezondheid, vertrouwen en toekomstperspectief. Het brede-welvaartsperspectief helpt om deze aspecten in samenhang te bekijken, zodat beleidsmakers niet alleen reageren op problemen, maar ook bouwt aan duurzame kwaliteit van leven. Juist door die brede blik ontstaat ruimte om verder te kijken dan de korte termijn en aandacht te hebben voor effecten die pas later zichtbaar worden.

Monitoring vormt daarbij de basis. In 2025 brachten we de Monitor Brede Welvaart Drenthe opnieuw in boekvorm uit. Deze monitor combineert harde cijfers met ervaringen van inwoners. Zo ontstaat een rijk beeld waar we staan als provincie, hoe we ontwikkelen en waar de verschillen zitten. Door deze informatie toegankelijk te maken, wordt de stap van inzicht naar toepassing kleiner.

Het perspectief van inwoners blijft daarbij leidend. Door aandacht te houden voor ervaringen en verschillen, blijft brede welvaart verbonden met de leefwereld van mensen. Dat voorkomt dat het een abstract begrip wordt en houdt de focus op wat er echt toe doet.

Samenwerking speelt daarbij een belangrijke rol. In het Nationaal Netwerk Brede Welvaart bundelen zes regionale planbureaus en vier Rijksdepartementen de krachten om gezamenlijk werk te maken van brede welvaart. Hoewel de opgaven per regio verschillen, zijn er veel kansen om door het land heen van elkaar te leren en niet ieder apart het wiel uit te vinden. Zo geven we samen handen en voeten aan brede welvaart in de beleidspraktijk.

Vooruitkijkend richten wij ons komend jaar op verdere verbinding met thema's als kansengelijkheid en bestaanszekerheid. Ook toekomstvragen krijgen meer aandacht. Het doel blijft helder: bijdragen aan beleid dat transparant, samenhangend en mensgericht is, en zo werken aan een Drenthe waarin de brede welvaart voor Drenten centraal staat.



DIGITALE WERKSESSIE BREDE WELVAART

In 2025 ontwikkelden we een digitale werksessie over brede welvaart om organisaties te helpen de effecten van plannen en beleidskeuzes op brede welvaart systematisch en overzichtelijk in beeld te brengen. De werksessie is een digitaal instrument waarin deelnemers, zoals beleidsteams, experts of inwoners, gezamenlijk kunnen analyseren en wegen wat verschillende maatregelen betekenen voor brede welvaart. Door de digitale vorm ontstaan automatisch profielen van brede-welvaartseffecten en directe rapportages, wat tijd en handwerk bespaart. Hiermee krijgen beleidsmakers sneller inzicht in hoe plannen bijvoorbeeld welzijn, leefomgeving én toekomstgerichte effecten raken. De onderliggende code wordt open-source beschikbaar gesteld, waardoor organisaties de methode ook zelf kunnen gebruiken of met onze begeleiding kunnen toepassen.

MONITOR BREDE WELVAART: ACHTER HOGE TEVREDENHEID SCHUILT ONGELIJKHEID

In mei publiceerden we de Monitor Brede Welvaart Drenthe, waarin we de ontwikkeling van brede welvaart in de provincie onder de loep nemen. Uit het rapport blijkt dat het op veel vlakken goed gaat in Drenthe. Inwoners van de provincie zijn over het algemeen tevreden met hun leven, hun woonomgeving en hun sociale contacten. Tegelijk signaleren we dat de brede welvaart niet gelijk verdeeld is: jongvolwassenen en kwetsbare inwoners ervaren doorgaans een lagere brede welvaart. Problemen zoals (generatie)armoede, huisvestingsdruk, lagere werkgelegenheid en beperkte toegang tot voorzieningen kunnen zich opstapelen, wat leidt tot ongelijkheid in brede welvaart. Met deze inzichten ondersteunen we beleidsmakers en partners om beleid en interventies te richten op het verkleinen van ongelijkheden en het versterken van brede welvaart voor alle Drenten.



EEN GREEP UIT ONZE PROJECTEN IN 2025.

BREDE WELVAART IN BELEID: EEN BOEK UIT DE PRAKTIJK

Afgelopen jaar werkten we mee aan het boek Brede welvaart in beleid: een boek uit de praktijk, een bundel met praktijkverhalen over hoe brede welvaart écht een plek krijgt binnen beleid. In deze publicatie delen beleidsmakers, onderzoekers en professionals hun ervaringen met het toepassen van brede welvaart in concrete trajecten. Onze rol was het leveren van regionale inzichten én lessen uit de praktijk van Drenthe. We beschrijven hoe brede welvaart helpt om verder te kijken dan economische groei alleen en juist ook welzijn, gezondheid, sociale relaties en duurzaamheid mee te wegen bij beleidskeuzes. Het praktijkboek Van meer waarde is het resultaat van het tweejarig kennis- en leerprogramma 'Brede welvaart in beleid' van het Nationaal Netwerk Brede Welvaart. Dit netwerk is een initiatief van zes regionale planbureaus (Het PON & Telos, Planbureau Fryslân, Sociaal Planbureau Groningen, Trendbureau Drenthe, HZ Kenniscentrum Zeeuwse Samenleving en NEIMED) en vier Rijksdepartementen (Ministerie LUVN, BZK, IenW en EZ) om de toepasbaarheid van brede welvaart in de (de)centrale beleidspraktijk te bevorderen.



'MORGEN MAKEN WE NU!' – DÉ SERIOUS GAME OVER BREDE WELVAART

We ontwikkelden de interactieve serious game 'Morgen maken we nu!' om brede welvaart spelenderwijs bekender te maken bij bestuurders, beleidsmakers en organisaties. In dit coöperatieve spel ontdekken deelnemers hoe keuzes op verschillende thema's van brede welvaart, zoals welzijn, milieu en gezondheid, elkaar beïnvloeden en welke invloed deze keuzes hebben op de toekomst. Door samen de uitdaging aan te gaan, krijgen spelers gevoel bij het in balans houden van brede welvaart en oefenen ze met het afwegen van korte- en langetermijnbeslissingen. Met deze serious game ondersteunt CMO STAMM het praktisch begrip én de toepassing van brede welvaart in beleidswerk. Tijdens CMO STAMM LAB 2025 is de serious game voor het eerst gespeeld en zeer goed ontvangen.



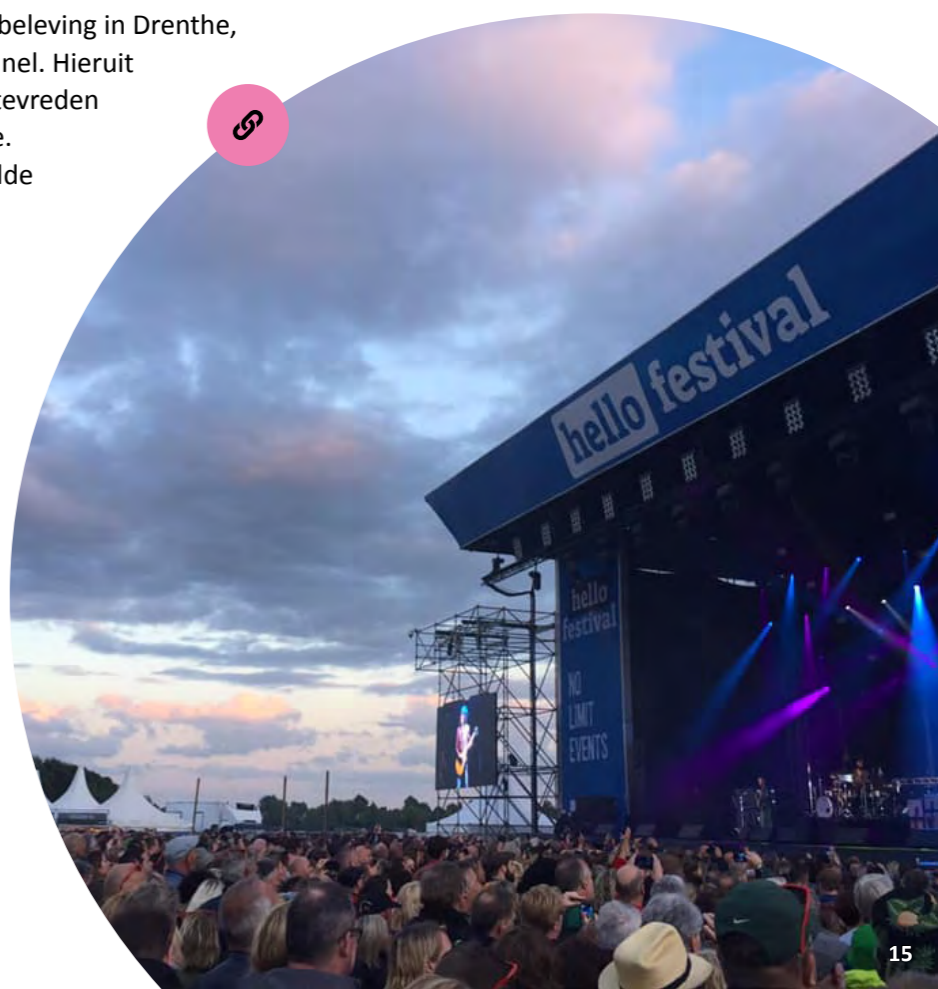
ORATIE ALEID BROUWER - VAN GELIJKE KANSEN NAAR GELIJKE UITKOMSTEN

In januari 2025 vond de oratie plaats van prof. dr. Aleid Brouwer, onderzoeker bij CMO STAMM/Trendbureau Drenthe en bijzonder hoogleraar Brede welvaart & kansen(on)gelijkheid aan de Rijksuniversiteit Groningen. Haar publieke lezing, getiteld "Van gelijke kansen naar gelijke uitkomsten: toekomstscenario's met brede welvaart", benadrukte dat beleid verder moet gaan dan kansen alleen en moet streven naar echte gelijke uitkomsten voor iedereen.

In haar oratie zette Aleid Brouwer uiteen waarom traditionele economische maatstaven tekortschieten en pleitte zij voor een breder perspectief dat welzijn, gezondheid, sociale cohesie en duurzaamheid meeneemt.

CULTURBELEVING IN DRENTH

We publiceerden een feitenblad over cultuurbeleving in Drenthe, gebaseerd op onderzoek onder het Drents Panel. Hieruit blijkt dat ongeveer de helft van de inwoners tevreden is over het culturele aanbod in hun gemeente. Tegelijk geven veel Drenten aan dat zij bepaalde voorzieningen missen, zoals een bioscoop, theater of popconcerten in de buurt. Vooral jongere inwoners en inwoners uit kleinere gemeenten ervaren dat culturele activiteiten minder dichtbij beschikbaar zijn. Cultuur speelt volgens veel deelnemers een belangrijke rol in hun dagelijks leven: het draagt bij aan ontspanning, inspiratie en ontmoeting. Met dit onderzoek brengen we in kaart hoe inwoners cultuur beleven en waar kansen liggen om het culturele aanbod en de deelname aan cultuur in de provincie verder te versterken.



KANSENGELIJKHEID EN BESTAANSZEKERHEID.

Kansengelijkheid en Bestaanszekerheid zijn geen losse beleidsthema's, maar raken aan vrijwel alle domeinen waarin overheden, maatschappelijke organisaties en inwoners elkaar ontmoeten. Het afgelopen jaar hebben we als programmateam ingezet op verschillende sporen om de kansengelijkheid en bestaanszekerheid in Drenthe te versterken. Integrale samenwerking tussen betrokken partijen was daarbij een belangrijke randvoorwaarde.



Marcel Endendijk

Als programmacoördinator Kansengelijkheid en bestaanszekerheid werkt Marcel graag aan projecten waarin de ontwikkeling van mensen en organisaties centraal staan. Zijn kracht is dat hij diverse partijen zodanig bij elkaar weet te brengen dat zij samen tot grote resultaten kunnen komen. In dit voorwoord neemt hij je mee in de ontwikkelingen bij het programmateam Kansengelijkheid en bestaanszekerheid.

Cijfers en verhalen laten zien dat kansen nog altijd ongelijk verdeeld zijn in Drenthe. Een groeiende groep inwoners ervaart druk op de bestaanszekerheid en heeft moeite om duurzaam aan te haken bij onderwijs, werk of maatschappelijke participatie. Binnen ons team brengen we deze realiteit niet alleen in kaart, maar proberen we vooral te begrijpen hoe verschillende factoren elkaar versterken, welke onderliggende mechanismen hieraan ten grondslag liggen en werken we mee aan oplossingen.

Monitoring vormt daarbij een belangrijke basis. Door data te combineren met ervaringsverhalen van inwoners ontstaat een genuanceerd beeld van wat er speelt; dat doen wij onder andere met het Drents Panel. Het is een belangrijk uitgangspunt dat cijfers nooit het hele verhaal vertellen. Daarom is het perspectief van inwoners structureel meegenomen in onze analyses en gesprekken. Op deze manier maken we patronen zichtbaar en helpen we beleidsmakers om gericht keuzes te maken en interventies beter te onderbouwen.

Een belangrijk aandachtspunt in Drenthe is de relatie tussen korte termijn ondersteuning en lange termijn perspectief. Bestaanszekerheid vraagt om directe maatregelen die rust en stabiliteit bieden, maar ook om lange termijn investeringen in onderwijs, ontwikkeling en participatie. Ons team heeft zich het afgelopen jaar gericht op deze balans. In samenwerking met gemeenten en andere partners is gezocht naar manieren om beleid minder versnipperd te maken en meer vanuit deze samenhang te werken.

Wat daarbij opvalt, is dat kansengelijkheid niet uitsluitend gaat over individuele trajecten. Het vraagt ook om een kritische blik op systemen: regelingen, procedures en financieringsstructuren kunnen onbedoeld barrières opwerpen. Door deze systeemwereld expliciet te benoemen, ontstaat ruimte om beleid toegankelijker en rechtvaardiger te maken. Dit gesprek is in Drenthe steeds vaker onderdeel van beleidsontwikkeling geworden. Tegelijkertijd vraagt het wegnemen van systeembarrières om ruimte voor maatwerk in de uitvoering, waarbij professionals meer handelingsruimte krijgen om aan te sluiten bij de specifieke omstandigheden van mensen.

Samenwerking blijft een sleutelwoord. De Alliantie van Kracht tegen armoede is een mooi voorbeeld van een netwerk dat bestaat uit ervaringsdeskundigen en vele organisaties vanuit bijvoorbeeld wonen, welzijn en zorg, gemeenten en onderwijsinstanties. Samen willen zij de overdracht van armoede stoppen. In het netwerk werken alle partners samen om deze uitdaging aan te pakken. Ook het programma Kansen voor Kinderen is een mooi voorbeeld. Een programma dat zich hard maakt voor de ondersteuning van gezinnen die vastlopen omdat regels en beleid in de weg zitten.

Vooruitkijkend ligt de nadruk op verdieping en samenwerking. Kansengelijkheid en bestaanszekerheid worden steeds sterker verbonden met andere thema's, zoals brede welvaart en gezondheid, welzijn en zorg. Daarnaast verwachten we dat we door die verdieping niet alleen problemen signaleren, maar ook duurzame oplossingen ondersteunen. Daarbij blijft het uitgangspunt helder: onze inzet moet bijdragen aan een samenleving waarin iedereen de mogelijkheid heeft om mee te doen en bestaanszekerheid geen voorrecht is, maar een fundament.



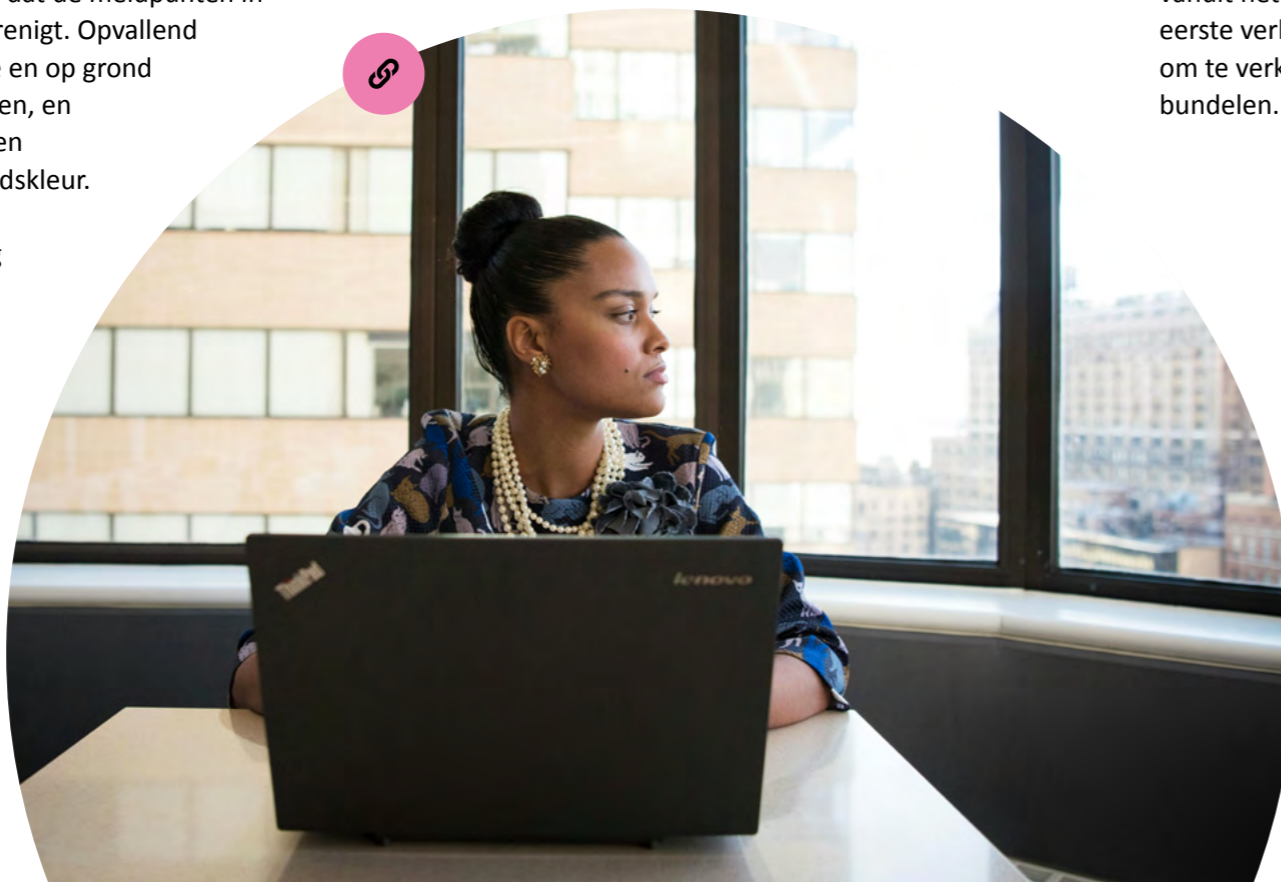
JONGEREN HERKENNEN SCHULDEN NIET - OMGAAN MET GELD

We publiceerden samen met Sociaal Planbureau Groningen en Stichting Spaarkracht een onderzoek waaruit blijkt dat veel jongeren in Drenthe en Groningen schulden niet goed herkennen. Uit een enquête onder circa 800 middelbare scholieren blijkt dat slechts vier op de tien een lening bij een bank als echte schuld ziet en dat de helft een studieschuld niet als schuld ervaart. Ook digitale betaalloopties zoals achteraf betalen worden vaak niet als zodanig herkend, terwijl het gebruik toeneemt onder jongeren.

De resultaten van het onderzoek worden gedeeld met beleidsmakers en onderwijsprofessionals om te pleiten voor betere financiële educatie op scholen en beleidsinterventies die jongeren helpen verstandige geldkeuzes te maken en schulden te voorkomen.

FORSE STIJGING DISCRIMINATIEMELDINGEN IN NOORD-NEDERLAND - DISCRIMINATIE.NL/DRENTH

Afgelopen jaar bracht Discriminatie.nl de Monitor Discriminatie Noord-Nederland uit. Daaruit bleek dat het aantal discriminatiemeldingen in 2024 in Noord-Nederland flink is toegenomen. Ruim 140% meer meldingen dan in het jaar ervoor, zoals geregistreerd door het landelijke meldpunt Discriminatie.nl dat de meldpunten in Groningen, Friesland en Drenthe verenigt. Opvallend is dat meldingen over antisemitisme en op grond van godsdienst ruim verdrievoudigden, en dat meer dan de helft van de klachten betrekking heeft op herkomst of huidskleur. Ook meldingen over ervaringen bij collectieve voorzieningen, zoals zorg en overheidsinstanties, kwamen veel voor, mede als gevolg van de nasleep van corona-beleid. Deze trend onderstreept het belang van zichtbaarheid van discriminatie en de rol van meldpunten om ervaringen vast te leggen en bespreekbaar te maken. CMO STAMM faciliteert sinds 2011 de antidiscriminatievoorziening voor elf Drentse gemeenten.



EEN GREEP UIT ONZE PROJECTEN IN 2025.

EERSTE STAPPEN GEZET VOOR KANSEN VOOR KINDEREN

In 2025 zijn met steun van de provincie Drenthe belangrijke stappen gezet in de verdere uitrol van Kansen voor Kinderen. Dankzij deze subsidie konden we de bovenlokale ondersteuning organiseren en gemeenten helpen bij de voorbereiding op de start. Zo is er gewerkt aan een herkenbare Drentse uitstraling, met een eigen logo, website en aangepaste communicatiemiddelen. Ook is een begin gemaakt met een online omgeving voor registratie en monitoring.

Samen met de gemeenten Assen, Midden-Drenthe en de Nij Begun-gemeenten Aa en Hunze, Tynaarlo en Noordenveld is toegewerkt naar de daadwerkelijke uitvoering. Gemeenten gingen aan de slag met het creëren van draagvlak, het inrichten van de projectorganisatie en het leggen van lokale samenwerkingen, met ondersteuning vanuit het programmateam. Daarnaast zijn de eerste verbindingen gelegd met Gezonde Marke om te verkennen hoe we krachten kunnen bundelen. Dit krijgt in 2026 een vervolg.



ALLIANTIE VAN KRACHT - GENERATIEARMOEDE SAMEN DOORBREKEN

De Alliantie van Kracht tegen Armoede is een netwerk van meer dan 50 organisaties, gemeenten, kennisinstellingen en ervaringsdeskundigen die samenwerken om generatiearmoede in de Drents-Groningse Veenkoloniën duurzaam te doorbreken. Het netwerk brengt partners uit de sectoren wonen, welzijn, zorg, onderwijs en lokale overheid samen om gezamenlijk te leren, te experimenteren en te handelen rond complexe armoedevraagstukken. Partners zijn onder meer woningcorporaties, zorg- en welzijnsorganisaties, gemeentelijke diensten, GGD's, provincies, onderwijsinstellingen én maatschappelijke organisaties zoals Acantus, CMO STAMM, GGZ Drenthe, Leger des Heils, Hanzehogeschool Groningen, Provincie Groningen en Provincie Drenthe. De Alliantie van Kracht organiseerde meerdere webinars, het congres 'Samen veranderen' en begon met het derde faseplan. In dit plan staat de vraag centraal: hoe veranderen we samen? We doen dat schouder aan schouder, voorbij grenzen van partijen en eigen belangen.



SAMEN WERKEN AAN EEN GELETTERD DRENTHE

In het najaar van 2025 kwam het Bondgenootschap voor een geletterd Drenthe samen op de Greenwise Campus in Emmen. Onder het motto 'Versterk elkaar naar een geletterd Drenthe' deelden ruim 65 bondgenoten ervaringen, verwelkomden zij nieuwe partners en vroegen zij aandacht voor het versterken van basisvaardigheden. In een panelgesprek stond de rol van werkgevers centraal: maak laaggeletterdheid bespreekbaar en creëer een veilige leeromgeving op de werkvloer. Ook het Actieplan Basisvaardig op de Werkvloer (RegioDeal) kwam aan bod.

In Drenthe heeft ongeveer 21% van de volwassenen moeite met lezen, schrijven, rekenen, digitale vaardigheden en probleemoplossend vermogen (basisvaardigheden). Het Bondgenootschap voor een geletterd Drenthe werkt met ruim 130 organisaties, waaronder CMO STAMM, aan het terugdringen van laaggeletterdheid.



INCLUSIE IN DE GEMEENTE NOORDENVELD

In oktober 2025 deelden we tijdens twee bijeenkomsten van het Regenboogcafé in Roden inzichten uit onderzoek naar diversiteit en inclusie in Drenthe, met een specifieke focus op gemeente Noordenveld. Centraal stond de vraag: wat maakt Noordenveld een inclusieve en veilige gemeente, en wat is er nog nodig? Na een korte presentatie gingen deelnemers onder begeleiding van onze adviseurs met elkaar in gesprek over ervaringen, behoeften en ideeën van LHBTQIA+-inwoners. De bijeenkomsten vonden plaats in Trefpunt Scheepstra en Bibliotheek Roden Centraal en waren onderdeel van de verkenning voor de meerjarenagenda Regenbooggemeente Noordenveld.



ARMOEDEMONITOR DRENTHE GEÛPDATET

We werkten aan het actualiseren van de Armoedemonitor Drenthe, waarin de meest recente cijfers over lage inkomens en armoederisico's zijn verwerkt op basis van de nieuwste data van het CBS (peiljaar 2023). De update toont dat inkomensondersteunende maatregelen zoals de energietoeslag het aandeel huishoudens met een inkomen rond de lage-inkomensgrens tijdelijk kunnen verlagen, maar dat het aandeel inwoners dat rond moet komen van het sociaal minimum nog steeds aanzienlijk is. Wij verzamelen, analyseren en duiden deze data zodat beleidsmakers maatschappelijke partners een feitelijk en breed beeld van armoede krijgen. Daarbij belichten we niet alleen inkomensstatistieken, maar ook hoe mensen armoede ervaren en waar knelpunten liggen, om zo te helpen bij gerichte armoedebestrijding en -beleid.



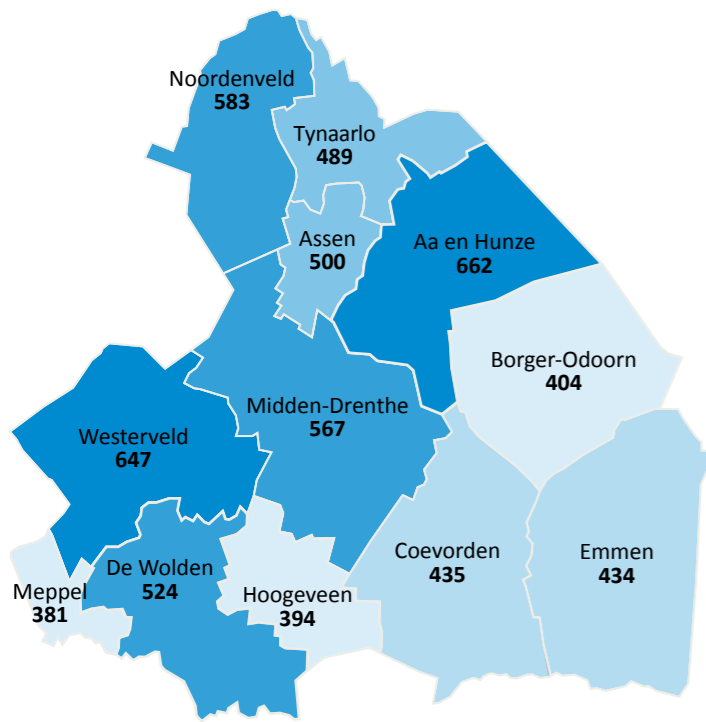
DRENTS PANEL.

Ruim
6.000 leden
van 18 jaar
en ouder

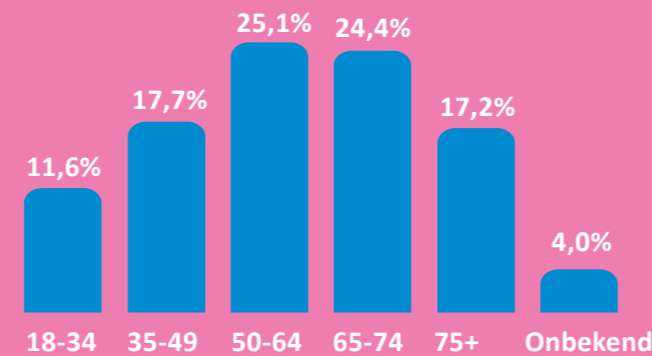
DRENTS JEUGDPANEL.

Het Drents Jeugdpanel werkt samen met middelbare scholen van alle onderwijsniveaus, verspreid over de provincie Drenthe. Het panel wordt twee tot drie keer per schooljaar ingezet voor onderzoek. Leerlingen vullen een digitale vragenlijst in over een specifiek thema, gevolgd door verdiepende klassengesprekken waarin samen met jongeren oplossingsrichtingen worden verkend.

AANTAL PANNELEDEN PER GEMEENTE



LEEFTIJD VAN PANEL



FEITEN EN CIJFERS

- 7 uitvragen in 2025
- Gemiddelde respons per vragenlijst 40%
- Gemiddeld vulden panelleden circa 3 vragenlijsten in

Sinds 2024 beheert Trendbureau Drenthe ook het Drents Jeugdpanel, speciaal opgezet om jongeren een stem te geven over onderwerpen die hen aangaan. Jongeren van 12 tot 18 jaar uit alle typen voortgezet onderwijs verspreid over de provincie - van praktijkonderwijs tot gymnasium - denken actief mee via vragenlijsten en aanvullende verdiepende klassengesprekken over actuele maatschappelijke thema's, zoals mentale gezondheid, pesten en discriminatie, omgaan met geld of criminele uitbuiting. Per uitvraag worden 1.000 tot 2.000 jongeren bevroegd.

manier denken jongeren niet alleen mee, maar kunnen ze ook in gesprek met een expert, waardoor ruimte is voor vragen en dialoog. Alle ideeën worden vervolgens vertaald naar concrete adviezen, die we terugkoppelen aan scholen, overheden en betrokken organisaties.

De brede aanpak via scholen van allerlei onderwijsniveaus, aangevuld met online content, is een belangrijke succesfactor van het Drents Jeugdpanel. Daarnaast zijn succesvolle elementen van het panel de toegankelijkheid en laagdrempeligheid van het jeugdpanel, de mogelijkheid voor jongeren om zonder lange verplichtingen deel te nemen, de interactie tijdens de verdiepende gesprekken waarbij jongeren zich gehoord voelen, en de terugkoppeling waarin duidelijk wordt wat er met hun ideeën gebeurt.

Wat de werkwijze van dit jeugdpanel bijzonder maakt, is de integrale aanpak. Voor elk thema zoeken we samenwerking met een inhoudelijke expert uit het werkveld, die meedenkt over de vragenlijst en mee de klassen ingaat. Op deze

THEMA'S DRENTS PANEL.



“Goed dat dit onderwerp ook eens aan bod komt.”



- 2.121 jongeren vulden de vragenlijst in en we spraken met circa 110 leerlingen op 7 verschillende vo-scholen.

- We werkten hierbij samen met ervaringsdeskundigen van Accare.

- Bijna de helft van de jongeren ziet leeftijdsgenoten met mentale problemen, en een derde ervaart dit zelf (of heeft dit ervaren).

- 795 jongeren vulden de vragenlijst in en we spraken met 20 leerlingen op 2 verschillende vo-scholen.

- We werkten hierbij samen met Stichting Spaarkracht.

- Veel jongeren zijn tevreden met hun financiële situatie en hoe ze met geld omgaan. Tegelijk zien we bij jongeren een gebrek aan kennis over schulden; veel jongeren onderschatten wat een schuld is.

INWONERSKRACHT EN OVERHEIDSPARTICIPATIE.

Wanneer we terugkijken op het afgelopen jaar binnen het programmateam Inwonerskracht en Overheidsparticipatie, springt vooral één ontwikkeling eruit: participatie is niet langer een afzonderlijk thema, maar een domeinoverstijgend uitgangspunt geworden. Waar participatie eerder vaak werd gezien als een apart werkveld, zien we nu dat het in vrijwel alle maatschappelijke opgaven terugkomt, van zorg en welzijn tot wonen en brede welvaart. Deze verschuiving vraagt om een andere manier van werken, waarbij overheid en inwoners elkaar steeds vaker als gelijkwaardige partners ontmoeten.

Esther Rodenburg

Esther is als programmacoördinator Inwonerskracht en overheidsparticipatie een echte verbinder. Ze werkt graag samen met verschillende partijen om krachten te bundelen, te verbinden en in te zetten om de maatschappelijke impact te vergroten. De mensen en hun talenten zijn het uitgangspunt om samen een stap vooruit te komen. In dit voorwoord neemt ze je mee in de ontwikkelingen bij het programmateam Inwonerskracht en overheidsparticipatie.



De kern van ons team ligt in het versterken van wederkerigheid. Participatie gaat niet alleen over inwoners die meepraten of meedoen, maar ook over overheden die actief ruimte maken voor initiatief, kennis en ervaring uit de samenleving. In Drenthe zien we dat deze beweging steeds urgenter wordt. Maatschappelijke ontwikkelingen, zoals het afnemende vertrouwen in de overheid, maken duidelijk dat oplossingen steeds vaker gezamenlijk tot stand moeten komen.

Het afgelopen jaar is sterker ingezet op het verbinden van onderzoek en advies aan de praktijk. Een belangrijk voorbeeld hiervan is het inzicht dat wij bieden in maatschappelijke waarde van inwonersinitiatieven. Deze initiatieven leveren veel meer op dan zichtbaar is in financiële termen alleen. Door methodieken te ontwikkelen om deze waarde inzichtelijk te maken, ontstaat een gedeelde taal tussen inwoners en overheid. Dit helpt bij verantwoording, subsidieaanvragen en beleidskeuzes, maar vooral bij het erkennen van de betekenis van lokale initiatieven.

Samenwerking is een dragende kracht binnen het team. Vrijwel geen enkel project staat op zichzelf; het merendeel wordt uitgevoerd in nauwe samenwerking met gemeenten, maatschappelijke organisaties en kennispartners. Deze netwerkaanpak versterkt de inhoudelijke kwaliteit en zorgt ervoor dat inzichten sneller landen in de praktijk. Tegelijk vraagt deze manier van werken om voortdurende afstemming en aandacht voor verschillende belangen, een belangrijk onderdeel van participatie.

Het perspectief van inwoners blijft leidend. Dit betekent dat onderzoekers en adviseurs actief aanwezig zijn in dorpen, wijken en bij lokale initiatieven. Direct contact met inwoners zorgt voor realistische inzichten en zorgt dat het werk aansluit bij het dagelijks leven.

Er ontstaan ook dilemma's door participatie. Verschillende belangen kunnen botsen, verwachtingen lopen uiteen en niet iedere wens is uitvoerbaar. Toch ligt juist in deze spanning de waarde van wat we doen, het zoeken naar manieren om zoveel mogelijk stemmen te horen en besluitvorming transparanter te maken.

Participatie is geen afzonderlijk thema, maar een manier van werken die steeds meer projecten en andere programma's raakt. Dat vraagt om meer dan alleen aandacht: het vraagt om concrete handvatten, gedeelde inzichten en ondersteuning van professionals die participatie in hun dagelijkse praktijk vormgeven.

Vooruitkijkend blijven we kennis delen en professionals ondersteunen om het vermogen om participatie betekenisvol vorm te geven te laten groeien.

Het uiteindelijke doel blijft helder: we dragen bij aan een Drenthe waarin inwoners en overheid samen werken aan oplossingen die werkelijk aansluiten bij wat nodig is. Niet als abstract ideaal, maar als dagelijkse praktijk waarin samenwerking, vertrouwen en gedeelde verantwoordelijkheid centraal staan.

EEN GREEP UIT ONZE PROJECTEN IN 2025.

PUBLICATIE VRIJWILLIGERSWERK EN BUURTPARTICIPATIE

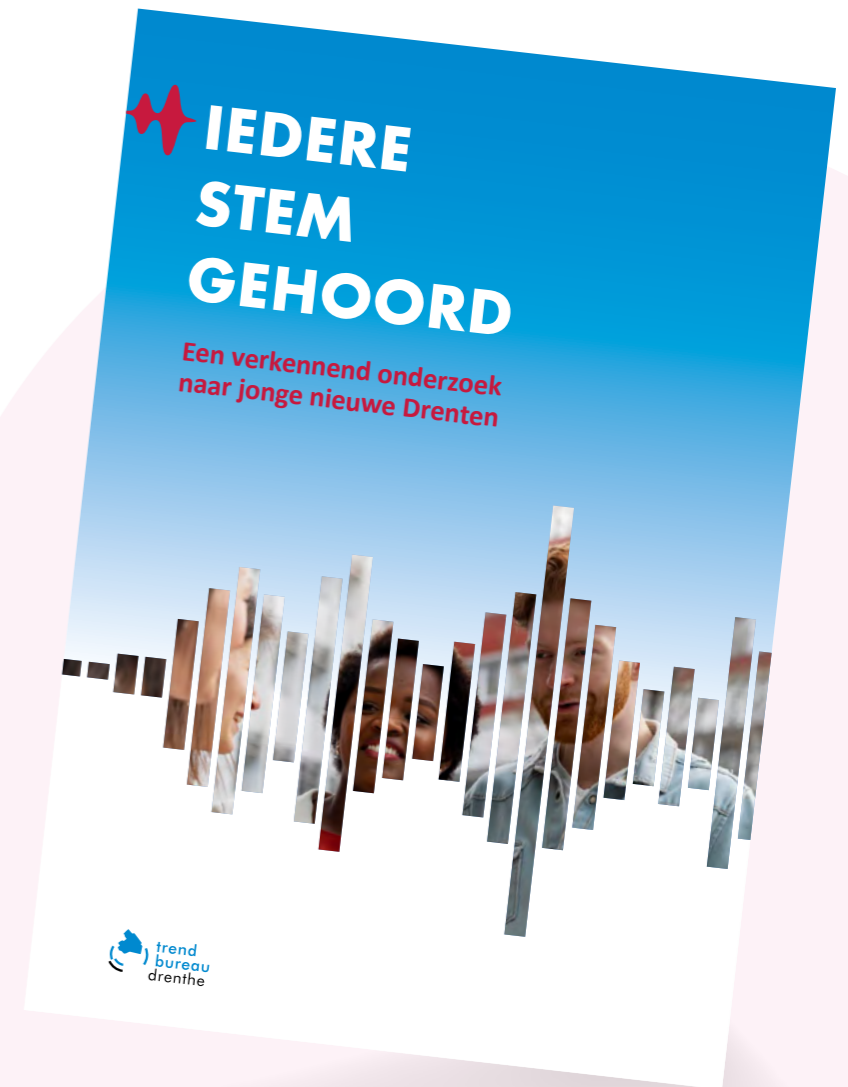
Afgelopen juli publiceerden we nieuwe cijfers over vrijwilligerswerk in Drenthe. Uit een uitvraag aan het Drents Panel in februari 2025 blijkt dat 54% van de Drenten in het afgelopen jaar vrijwilligerswerk deden. Veel vrijwilligers noemen de verbondenheid met de doelstelling van organisaties, het plezier in het werk en de maatschappelijke bijdrage als belangrijkste motivatie. Tegelijk signaleren organisaties dat het lastig blijft om nieuwe vrijwilligers te vinden, vooral onder jongeren. Inwoners geven aan behoefte te hebben aan flexibele, laagdrempelige inzet voor kortdurende klussen, zodat vrijwilligerswerk beter past bij drukke agenda's en meer mensen worden bereikt.

NIEUWE INZICHTEN IN DE MAATSCHAPPELIJKE WAARDE VAN INWONERSINITIATIEVEN

Wat leveren inwonersinitiatieven op voor dorpen en wijken? In de publicatie 'De maatschappelijke waarde van inwonersinitiatieven' worden zes inspirerende voorbeelden uit Drenthe en Groningen gecombineerd met praktische handvatten voor iedereen die met maatschappelijke waarde aan de slag wil. We brachten in beeld welke maatschappelijke effecten zichtbaar werden. De waarde blijkt vaak breder dan vooraf gedacht: naast concrete activiteiten zorgen initiatieven voor meer onderling vertrouwen, betrokkenheid en eigenaarschap in de gemeenschap. Naast de praktijkverhalen bevat de publicatie een compact overzicht van methoden en instrumenten om maatschappelijke waarde zichtbaar te maken. Deze methoden helpen initiatiefnemers, gemeenten, fondsen en beleidsmakers om de impact van projecten op een gestructureerde manier in kaart te brengen. Een praktisch stappenplan in de publicatie biedt houvast om hiermee aan de slag te gaan.

IEDERE STEM GEHOORD

In december 2025 publiceerden we de publicatie 'Iedere stem gehoord: een verkennend onderzoek naar jonge nieuwe Drenten'. In dit onderzoek spraken we met jonge internationale nieuwkomers en vluchtelingen (tot 32 jaar) die zich de afgelopen jaren in Drenthe hebben gevestigd. Aan de hand van interviews onderzochten we hoe zij hun plek vinden in de provincie en welke kansen en obstakels zij ervaren op het gebied van onderwijs, werk en sociale integratie. Veel jongeren geven aan graag actief mee te willen doen in de samenleving, maar lopen tegen drempels aan zoals taalbarrières, het erkennen van buitenlandse diploma's en het opbouwen van een netwerk. Tegelijk laten hun verhalen zien hoe belangrijk onderwijs, stageplekken en lokale initiatieven zijn om hun talenten beter te benutten en hun toekomst in Drenthe op te bouwen.





100 JAAR OPBOUWWERK IN DRENTHÉ

In 2025 stonden we stil bij 100 jaar opbouwwerk in Drenthe. Een eeuw waarin opbouwwerkers samen met inwoners hebben gewerkt aan sterke dorpen, wijken en gemeenschappen. Het jubileumjaar werd aangegrepen om terug te blikken én vooruit te kijken: wat heeft opbouwwerk Drenthe gebracht en welke rol is er in een tijd van individualisering, vergrijzing en groeiende maatschappelijke vraagstukken?

Met verhalen van oud-opbouwwerkers, huidige professionals en samenwerkingspartners wordt zichtbaar hoe opbouwwerk steeds meebeweegt met de tijd, maar altijd draait om het versterken van gemeenschapskracht en het vergroten van zeggenschap van inwoners. Ter gelegenheid van het jubileum verscheen bovendien een speciaal magazine, waarin interviews, historische terugblikken en praktijkvoorbeelden zijn gebundeld. Het magazine laat zien hoe het vak zich heeft ontwikkeld en welke betekenis opbouwwerk vandaag de dag heeft. Zo markeert het jubileum niet alleen een rijke geschiedenis, maar onderstreept het ook het blijvende belang van opbouwwerk voor sociale samenhang en leefbaarheid in Drenthe.

MAATSCHAPPELIJKE WAARDE INITIATIEFRIJK DE WOLDEN

In 2025 bestond de subsidieregeling Initiatiefriek De Wolden tien jaar. De regeling ondersteunt inwonersinitiatieven die bijdragen aan leefbaarheid, sociale vitaliteit en samenwerking in de dorpen. Omdat de huidige periode richting 2026 afloopt, onderzochten we welke maatschappelijke waarde de regeling de afgelopen tien jaar heeft gehad en wat nodig is om de leefbaarheid in de dorpen ook in de toekomst te versterken. In vier dorpen zijn groeps gesprekken gevoerd met initiatiefnemers, vrijwilligers en inwoners, aangevuld met gesprekken binnen de gemeente. De opbrengst: zeven 'rode draden', zoals meer eigenaarschap, sterkere sociale cohesie en een opstap naar extra financiering, én aandachtspunten zoals vrijwilligerstekorten en een soms complexe aanvraagprocedure.



GEZONDHEID, WELZIJN EN ZORG.

Binnen een werkveld dat van nature breed is, variërend van preventie en welzijn tot formele zorg, heeft het programmateam bewust gezocht naar een overkoepelend perspectief. Dat perspectief wordt steeds vaker gevonden in de sociale basis: het geheel van voorzieningen, netwerken en initiatieven rondom inwoners dat bijdraagt aan gezondheid, veerkracht en samenredzaamheid.

Hermien Maarsingh

Hermien is programmacoördinator Gezondheid, welzijn en zorg. Creatief, enthousiast en zoekend naar de verbinding; zo wil Hermien projecten ontwikkelen en trajecten begeleiden, met als uitgangspunt de mensen waar het om gaat. In dit voorwoord neemt ze je mee in de ontwikkelingen bij het programmateam Gezondheid, welzijn & zorg.



Maatschappelijke ontwikkelingen, waaronder druk op de zorg en veranderende verwachtingen richting overheid en samenleving, maken duidelijk dat gezondheid en welzijn niet alleen met behulp van formele zorg wordt bereikt. Het begint in de leefomgeving van mensen. Wij zijn ons daarom steeds meer gaan richten op de sociale basis en de verbinding tussen welzijn, informele zorg en formele zorg. Door deze domeinen in samenhang te bekijken ontstaat meer inzicht in wat werkt, vanuit preventie en vroegtijdige ondersteuning. Dit zijn belangrijke voorwaarden voor het verbeteren van de kwaliteit van leven van inwoners in Drenthe. Een belangrijk thema in 2025 was het versterken van de vertaling van onderzoek naar praktijk.

Het perspectief van inwoners vormt daarbij altijd de kern van ons onderzoek. Onderzoeken worden niet uitgevoerd óver mensen, maar mét mensen. Door inwoners actief te betrekken ontstaat een realistischer beeld van wat werkt en wat niet. Deze aanpak versterkt zowel de kwaliteit van het onderzoek als het draagvlak voor vervolgacties.

Een illustratief voorbeeld hiervan is het rapport Wonen in de toekomst – Bouwstenen voor wooninitiatieven. In een tijd waarin de samenleving verandert, met vergrijzing, druk op de zorg en een tekort aan passende woningen, groeit de behoefte aan nieuwe woonvormen. Door met een handige gids én video inzichtelijk te maken welke stappen inwoners zelf kunnen zetten bij het realiseren van een wooninitiatief, wordt een abstract vraagstuk concreet. Met dit soort praktische instrumenten helpen we om inwonersinitiatieven te ondersteunen en beleidsprocessen toegankelijker te maken.

Binnen het team is het afgelopen jaar veel geïnvesteerd in onderlinge verbinding. Door gezamenlijk te reflecteren op trends en prioriteiten ontstaat een gedeeld kompas. Deze interne samenhang maakt het mogelijk om gericht keuzes te maken en effectiever samen te werken met partners binnen Drenthe.

Vooruitkijkend ligt de nadruk op het verder versterken van de stap van inzicht naar impact. Daarbij gaat het ook om gezamenlijk leren met onze samenwerkingspartners. Ons team wil nadrukkelijk bijdragen aan het ontwikkelen én uitvoeren van oplossingen die de kwaliteit van leven, gezondheid en welzijn daadwerkelijk verbeteren vanuit het perspectief van inwoners. Het uiteindelijke doel is helder: Met onze inzet dragen we bij aan zorgzame gemeenschappen, waarbij beleid niet alleen adviseert, maar zichtbaar bijdraagt aan betere leefomstandigheden voor inwoners.

EEN GREEP UIT ONZE PROJECTEN IN 2025.



JONGEREN AAN HET WOORD: MENTALE GEZONDHEID MOET BESPREEKBAAR WORDEN

Trendbureau Drenthe en Sociaal Planbureau Groningen deden onderzoek naar mentale gezondheid onder jongeren (12–18 jaar) in Groningen en Drenthe. Ruim 2.100 jongeren vulden een vragenlijst in en daarnaast spraken we met ongeveer 100 jongeren op scholen. Bijna de helft ziet mentale problemen bij leeftijdsgenoten en een derde heeft hier zelf ervaring mee (gehad). Toch praat slechts een kwart openlijk over mentale gezondheid, meestal met ouders of vrienden. Veel jongeren weten bovendien niet goed waar ze terecht kunnen voor hulp. Jongeren pleiten daarom voor het doorbreken van het taboe en structureel meer aandacht op school, bijvoorbeeld via mentorlessen en 'levensvaardigheden'.

PUBLICATIE 'DE ZOEKTOCHT NAAR VERBINDING'

Afgelopen jaar brachten we, samen met ZorgpleinNoord, de publicatie 'De zoektocht naar verbinding' uit, een onderzoek naar de samenwerking tussen zorg- en welzijnsorganisaties in de provincie Drenthe en Groningen. Met interviews, een online vragenlijst en regionale bijeenkomsten, onderzochten we hoe professionals nu samenwerken, welke vormen van verbinding zij gebruiken en waar knelpunten zitten. Veel organisaties geven aan dat de wil om samen te werken er is, maar dat het in de praktijk vaak blijft bij losse initiatieven, terwijl gedeelde doelen, informatie-uitwisseling en heldere rolverdeling nog ontbreken. De rapportage biedt handvatten om deze obstakels te overwinnen en zo de kwaliteit en continuïteit van zorg én welzijn voor inwoners te versterken.



DE TOEKOMST VAN GEMEENSCHAPPELIJK WONEN EN WOONINITIATIEVEN

Wat komt er kijken bij het realiseren van een wooninitiatief? Aan de hand van gesprekken met initiatiefnemers, professionals en gemeenten brengen we in kaart wat nodig is om wooninitiatieven duurzaam te laten groeien. Het gaat hierbij om woonvormen, vaak met geclusterde woningen, die zijn gerealiseerd door een groep enthousiaste inwoners.

We ontwikkelden een gids die vol zit met tips en bouwstenen voor inwoners die zelf een wooninitiatief willen realiseren. Denk daarbij aan draagvlak in de buurt, financiële haalbaarheid, geschikte locaties en samenwerking met lokale overheden. Daarnaast laten praktijkvoorbeelden zien hoe deze elementen in verschillende fases van ontwikkeling terugkomen. Met deze inzichten willen we bijdragen aan een toekomst waarin wonen niet alleen gaat om een dak boven je hoofd, maar ook om sociale verbondenheid, gezamenlijke waarden en veerkrachtige gemeenschappen.





OP EXPEDITIE NAAR SUPER-DORPSWINKELS: WAAR DE WINKEL HET HART VAN HET DORP IS

We gingen in 2025, samen met Katalys, BOKD, Groninger Dorpen en Hanzehogeschool/KKNN op expeditie naar SUPER-dorpswinkels die fungeren als het kloppende hart van hun dorpsgemeenschap. Met bezoekreundes en gesprekken in verschillende dorpen onderzochten we hoe deze winkels méér zijn dan plekken om boodschappen te doen: ze verbinden mensen, versterken sociale netwerken en dragen bij aan leefbaarheid op het platteland. In veel gevallen vormen lokale samenwerking, betrokken bewoners en creatieve bedrijfsmodellen de basis voor succes, maar ook uitdagingen zoals personeels- en financiële knelpunten komen duidelijk naar voren. Door inzichten uit deze expeditie te delen, helpen we dorpsraden, ondernemers en beleidsmakers bij het ontwikkelen van beleid en strategieën die dorpswinkeliniciatieven ondersteunen, zodat de winkel niet alleen economisch levensvatbaar blijft, maar ook sociaal van betekenis is voor de hele gemeenschap.

WAT JONGEREN ÉN TRAINEES ONS LEREN OVER MENTAAL GEZOND WERKEN

Tijdens de netwerkdag van GOA (Gemeenschappelijke Opleidings Activiteiten) Publiek en Traineelink gingen overheidstrainees met elkaar in gesprek over mentaal gezond werken. In de sessie presenteerden onze onderzoekers inzichten uit het jeugdpanelonderzoek dat we uitvoerden: ruim 2.100 jongeren (12–18 jaar) vulden een vragenlijst in en er waren gesprekken met ongeveer 100 jongeren op scholen. Daaruit blijkt dat jongeren mentale problemen vaak wél herkennen, maar er weinig over praten. Tijdens en na de lezing bleek: deze behoefte aan veiligheid en openheid leeft ook sterk onder trainees. Ze willen niet alleen een goed inwerktraject, maar ook ruimte om te wennen, hun plek te vinden en vragen te stellen. Trainees gaven aan zelf ook verantwoordelijkheid te willen nemen: hun grenzen aangeven, op tijd aan de bel trekken, en collega's ondersteunen waar nodig. Maar daarvoor is wel een open cultuur nodig waarin mentale gezondheid bespreekbaar is.



FEITEN & CIJFERS.

 **Organisatie**
46 Medewerkers
8 Werkervarings- en stageplekken

 **Volgers op LinkedIn**
2.352 Volgers CMO STAMM
606 Volgers Trendbureau Drenthe

 **Projecten**
88 Provincie Drenthe
96 Provincie Groningen
6 Provincie Friesland
6 Landelijk
5 Overige provincies

 **Top 3 onderwerpen trendbureaudrenthe.nl**

- 1** [Monitor Brede Welvaart: Brede welvaart in Drenthe; achter hoge tevredenheid schuilt ongelijkheid](#)
- 2** [Brede welvaart - Bevolking](#)
- 3** [Drentse Onderwijsmonitor - Voortgezet onderwijs](#)

 **Abonnees nieuwsbrieven**
4.066 CMO STAMM
2.163 Trendbureau Drenthe

 **Top 3 onderwerpen cmostamm.nl**

- 1** [Brede welvaart - meten en monitoring](#)
- 2** [Oratie Aleid Brouwer - Van gelijke kansen naar gelijke uitkomsten](#)
- 3** [Afl levering 1 - 100 jaar opbouwwerk: de Opbouwtelefoon – Harold Kamps](#)

 **Media**
105 Berichten in krant, tv en radio

EXPLOITATIE-REKENING.

BATEN

Provincie Drenthe
 Provincie Groningen
 Overige subsidies & bijdragen
 Overige opdrachten
 Overige baten

WERKELIJK 2025

€
 1.248.360
 1.233.473
 223.091
 1.428.073
 11.618
4.144.578

LASTEN

Personeelskosten
 Afschrijvingskosten
 Huisvestingskosten
 Organisatiekosten
 Activiteitenkosten

3.555.056
 26.230
 114.605
 259.763
 408.018
4.363.672

RESULTAAT UIT BEDRIJFSVOERING

Financiële baten en lasten

219.094-
 11.070

RESULTAAT VOOR BESTEMMING

Mutatie bestemmingsreserves

208.025-
 55.433
 152.592-

Mutatie algemene reserves

152.592

RESULTAAT NA BESTEMMING

-

Van inzicht naar impact.



cmo stamm.
kennis · onderzoek · advies

 trend
bureau
drenthe